

Parc des Angéliques (société FIB Borifer –Pargade)  
Quai de Brazza  
33 000 BORDEAUX



ETUDE HISTORIQUE ET DOCUMENTAIRE  
*(13.043.RA.006.01)*  
Juillet 2014



**Avertissement :**

*Dans un souci d'économie de papier et d'allègement du rapport, ce document de la société TERE0 est mis en page pour une impression recto-verso. Ceci explique donc la présence de feuilles blanches à l'intérieur même du rapport.*

*Sur demande, ce rapport peut être transmis avec une mise en page classique.*



## SOMMAIRE

I - INTRODUCTION .....	8
II - ENQUETE HISTORIQUE ET DOCUMENTAIRE .....	9
II.1 - Sources d'information .....	9
II.2 - Localisation et environnement physique.....	10
II.3 - Cadre géologique.....	12
II.4 - Hydrogéologie régionale.....	13
II.5 - Contexte environnemental.....	16
II.6 - Synthèse historique.....	19
II.7 - Contexte industriel .....	32
III - Description sur place.....	35
III.1 - Schéma d'implantation .....	35
III.2 - Parcelle n° 1 : société FIB Borifer .....	37
III.3 - Parcelle n° 2 : Négoce de vin/Bureaux .....	47
III.4 - Parcelle n° 3 : .....	48
III.5 - Parcelle ° 4 : Point P/ Hangars : .....	49
III.6 - Parcelle n° 5 : Société Unibéton.....	51
III.7 - Parcelle n° 6 : Société Sevia : .....	55
III.8 - Autres caractéristiques du site .....	58
III.9 - Nuisances / Milieux susceptibles d'être ou étant pollués .....	58
III.9.1 - Air .....	58
III.9.2 - Eaux superficielles.....	58
III.9.3 - Eaux souterraines .....	58
III.9.4 - Sol .....	58
III.9.5 - Pollutions / Accidents déjà constatés.....	59
III.9.6 - Plaintes à répétitions .....	59
III.9.7 - Remarques générales.....	59
III.9.8 - Eventuelles mesures d'urgence à prendre .....	59
III.10 - Personnes rencontrées ou à rencontrer.....	60
III.11 - Synthèse des sources potentielles de pollution.....	61
IV - ETUDE DE VULNERABILITE DE L'ENVIRONNEMENT.....	65
IV.1 - Identification des sources de pollution.....	65
IV.2 - Identification des milieux et des voies de transfert.....	65
IV.3 - Identification des enjeux à protéger.....	66
V - CONCLUSION.....	68
ANNEXE : FICHES BASIAS /BASOL .....	69
ANNEXE : FICHES ICPE.....	77

## TABLE DES ILLUSTRATIONS

Figure 1 : Sources documentaires.....	9
Figure 2 : Plan de localisation de la zone d'étude.....	10
Figure 3 : Phasage des interventions quai de Brazza .....	11
Figure 4 : Cadre géologique .....	12
Figure 5 : Recensement des ouvrages de captage d'eau souterraine (Source Infoterre).....	14
Figure 6 : Localisation des ouvrages de captage d'eau souterraine (Source Infoterre).....	15
Figure 7 : Zones ZNIEFF et Natura 2000 à proximité de la zone d'étude (Source Carmen) .....	16
Figure 8 : Maillage de la zone d'étude .....	19
Figure 9 : Photographie aérienne de 1924 .....	20
Figure 10 : Photographie de 1956.....	20
Figure 11 : Photographie aérienne de 1956 .....	21
Figure 12 : Photographie aérienne de 1957.....	21
Figure 13 : Photographie aérienne de 1961.....	22
Figure 14 : Photographie aérienne de 1965.....	22
Figure 15 : Photographie aérienne de 1966.....	23
Figure 16 : Photographie aérienne de 1967.....	23
Figure 17 : Photographie aérienne de 1972.....	24
Figure 18 : Photographie aérienne de 1979.....	24
Figure 19 : Photographie aérienne de 1984.....	25
Figure 20 : Photographie de 1990.....	25
Figure 21 : Photographie de 1998.....	26
Figure 22 : Photographie de 2000 .....	26
Figure 23 : Photographie aérienne de 2012.....	27
Figure 24 : Plan de masse des installations de Bordeaux Béton Services .....	29
Figure 25 : Plan de masse de la société Hourcade.....	30
Figure 26 : Vue depuis le pont Chaban Delmas de la rive.....	31
Figure 27 : Recensement des activités industrielles (BASIAS/BASOL).....	32
Figure 28 : Localisation des activités industrielles (BASIAS/ BASOL).....	34
Figure 29 : Plan de masse du site .....	35
Figure 30 : Plan de la société FIB Borifer .....	37
Figure 31 : Plan des bâtiments et des zones de stockages.....	38
Figure 32 : Bâtiments existants .....	39
Figure 33 : Vue du Bâtiment n°1 .....	40
Figure 34 : Vue de l'atelier .....	40
Figure 35 : Vue du bâtiment central et de l'atelier.....	40
Figure 36 : Photographie de l'intérieur du magasin (n°3) .....	40
Figure 37: Entrée des vestiaires (n°4).....	40
Figure 38 : Photographie des vestiaires (n°4) .....	40
Figure 39 : Photographie de l'entrepôt (n°2) .....	41
Figure 40 : Vue de l'atelier (n°13) .....	41
Figure 41 : Vue de l'atelier (n°14) .....	41
Figure 42 : Vue de l'atelier (n°16) .....	41
Figure 43 : Vue de l'atelier (n°17) .....	41
Figure 44: Superstructures .....	42
Figure 45 : Zone de stockage n°19.....	42
Figure 46 : Serre de séchage n°20 .....	42
Figure 47 : Vue des cheminées (n°9).....	43
Figure 48 : Boxe n°21 .....	43
Figure 49 : Boxe n°21 .....	43
Figure 50 : Boxe n°22.....	43
Figure 51 : Plan des stockages/déchets .....	44
Figure 52: Stockages existants.....	44
Figure 53 : Photographie des stocks de flexibles (e) .....	45
Figure 54 : Photographie des produits chimiques (i) .....	45
Figure 55 : Photographies des stocks de sables (f) .....	45
Figure 56 : Photographie des stocks de durcisseurs (h) .....	45
Figure 57 : Photographies des stocks de sables (b) .....	45

Figure 58 : Photographie de la benne DIB (i).....	45
Figure 59 : Déchets identifiés sur site .....	46
Figure 60 : Photographie des couches de sables abrasifs.....	46
Figure 61 : Photographie de stocks de produits non identifiés (Citerne) (j).....	46
Figure 62 : Plan de la parcelle 2.....	47
Figure 63: Bâtiments.....	47
Figure 64 : Zoom sur la parcelle n°3.....	48
Figure 65 : Bâtiments.....	48
Figure 66 : Plan de la parcelle 4.....	49
Figure 67: Bâtiments.....	50
Figure 68 : Superstructures .....	50
Figure 69 : Plan d'Unibéton.....	51
Figure 70 : Bâtiments.....	51
Figure 71: Superstructures .....	52
Figure 72 : Photographie d'Unibéton.....	52
Figure 73 : Plan de masse de Bordeaux Béton Services .....	53
Figure 74 : Plan de Bordeaux béton services (Zoom).....	54
Figure 75 : Zoom sur la parcelle n°6.....	55
Figure 76: Bâtiments.....	55
Figure 77 : Superstructures .....	56
Figure 78 : Plan de masse de la société Hourcade.....	56
Figure 79 : Sources d'information .....	60
Figure 80 : Tableau recensant les sources de pollution .....	62
Figure 81 : Sources de pollution potentielle dans la Parcelle 1 .....	63
Figure 82 : Sources de pollution potentielle dans la Parcelle 4.....	63
Figure 83 : Sources de pollution potentielle dans la Parcelle 5.....	64
Figure 84 Sources de pollution potentielle dans la Parcelle 6.....	64
Figure 85 : Schéma conceptuel.....	67

## I - INTRODUCTION

---

La Mairie de Bordeaux mène un projet de réaménagement en espace public d'un secteur industriel situé quai de Brazza à Bordeaux. La société TERE0 a été mandatée par la Mairie de Bordeaux pour la réalisation d'une étude historique. Cette étude a pour objectif d'identifier les activités historiques ayant pu générer un impact sur la qualité chimique des milieux. Sur la base de ces recherches, la Mairie de Bordeaux, souhaite obtenir une estimation des risques encourus, sur des plans techniques et économiques, pour la remise en état du site en fonction de l'usage projeté.

Cette mission s'inscrit dans le prolongement des études déjà réalisées pour le compte de la Mairie de Bordeaux, en 2013 et 2014, par la société TERE0, sur les parcelles situés sur la rive droite de la Garonne au débouché du pont Chaban DELMAS. Ainsi, la nouvelle emprise se situe au niveau de l'extrémité Est de la société PARGADE jusqu'à la société Borifer, rue Bouthier.

Cette démarche a été réalisée conformément à la circulaire ministérielle du 8 février 2007 et à la norme NFX 31 620. Les prestations correspondent aux prestations élémentaires A100 « Visite du site », A110 « Études historiques, documentaires et mémorielles » et A120 « Étude de vulnérabilité des milieux ». Ces prestations sont intégrées dans la prestation globale EVAL phase 1.

## II - ENQUETE HISTORIQUE ET DOCUMENTAIRE

### II.1 - Sources d'information

L'approche du contexte de la zone d'étude est basée sur l'analyse des sources d'information suivantes :

Source	Type de document	Référence
IGN	Carte topographique (1 / 25 000)	1536 U
	Photographies aériennes	<a href="http://www.geoportail.gouv.fr">http://www.geoportail.gouv.fr</a>
Ministère de l'Economie et des Finances	Plan cadastral	<a href="http://www.cadastre.gouv.fr/">http://www.cadastre.gouv.fr/</a>
BRGM	Cartes géologiques (1 / 50 000)	803
	Portail d'accès Infoterre	<a href="http://infoterre.brgm.fr/">http://infoterre.brgm.fr/</a>
	Synthèse des données hydrogéologiques	<a href="http://sigesap.brgm.fr/">http://sigesap.brgm.fr/</a>
BASIAS	Base de données d'Anciens Sites Industriels et Activités de Service	<a href="http://basias.brgm.fr/">http://basias.brgm.fr/</a>
BASOL	Base de données des sites et sols pollués ou potentiellement pollués	<a href="http://basol.ecologie.gouv.fr/">http://basol.ecologie.gouv.fr/</a>
DREAL	Installations classées pour la Protection de l'Environnement	<a href="http://www.installationsclassées.developpement-durable.gouv.fr/">http://www.installationsclassées.developpement-durable.gouv.fr/</a>
BARPI	Recensement des activités industrielles	<a href="http://www.ana.developpement-durable.gouv.fr/">http://www.ana.developpement-durable.gouv.fr/</a>
Natura 2000	Portail d'accès Natura 2000	<a href="http://www.developpement-durable.gouv.fr/23/global.map">http://www.developpement-durable.gouv.fr/23/global.map</a>
Ministère de l'Environnement	Cartes des risques naturels et technologiques majeurs	<a href="http://cartorisque.prim.net/index.html">http://cartorisque.prim.net/index.html</a>
CARMEN	Inventaire du patrimoine naturel, ZNIEFF type 1 et 2, ZICO	<a href="http://www.donnees.aquitaine.developpement-durable.gouv.fr/DREAL/">http://www.donnees.aquitaine.developpement-durable.gouv.fr/DREAL/</a>
CARTORISQUE	Carte des risques naturels et technologiques majeurs	<a href="http://cartorisque.prim.net/index.html">http://cartorisque.prim.net/index.html</a>
ARCHIVES MUNICIPALES	Documents historiques	Annuaire de la Gironde, Permis de construire
DDFM	Archives ICPE	<a href="http://www.gironde.gouv.fr/Demarches-administratives/Reglementation-et-securite2/Installations-classees">http://www.gironde.gouv.fr/Demarches-administratives/Reglementation-et-securite2/Installations-classees</a>

**Figure 1 : Sources documentaires**

(13.043.RA.006.01.fig1)

## II.2 - Localisation et environnement physique

Le site est localisé sur la commune de Bordeaux dans le département de la Gironde (33). L'altitude moyenne de la surface de la zone d'étude est de 2 mètres NGF.



Figure 2 : Plan de localisation de la zone d'étude

(IGN : 1/25,000 – Bordeaux – 1536 O)

La figure suivante présente le phasage des différentes interventions réalisées par la société TERE0 dans le cadre de l'aménagement des quais de Brazza :



**Figure 3 : Phasage des interventions quai de Brazza**

*(13.043.RA.006.01.fig3)*

La parcelle détournée en bleu a fait l'objet d'une étude historique suivie d'une première phase d'investigations en juin 2014. Suite aux premières expertises un diagnostic complémentaire a été réalisé à l'amont du pont Chaban DELMAS (zone hachurée en bleu) en novembre 2013. De la même manière, un diagnostic complémentaire a été effectué en juin 2014 sur la parcelle aval au débouché du pont (zone hachurée en jaune).

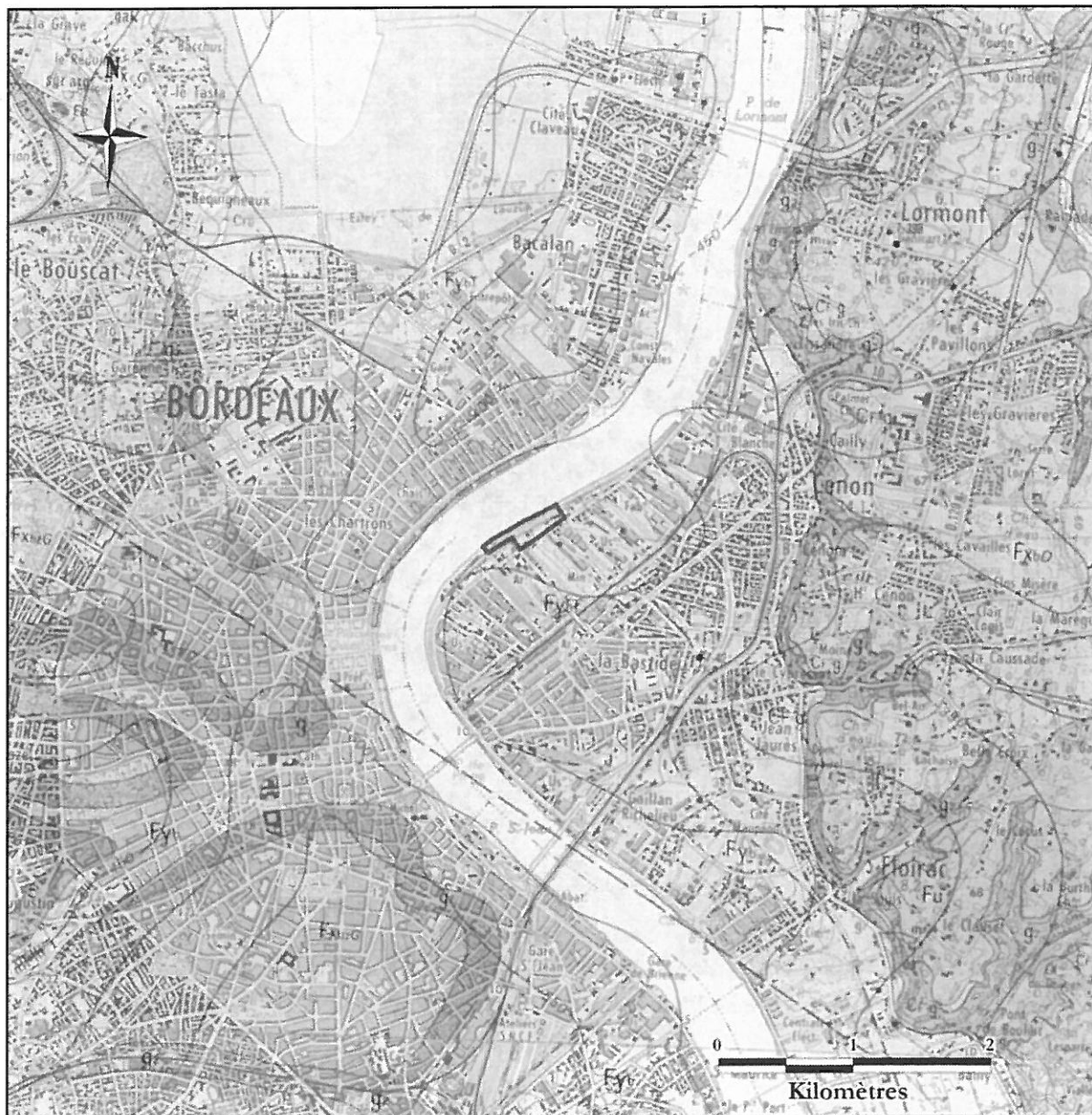
Le présent document a pour objectif de recenser et détailler les activités actuelles ou passées au droit de l'emprise détournée en rouge. Cette dernière d'une superficie d'environ 16 ha est localisée dans un environnement urbain dense. L'environnement immédiat du site est principalement composé de sites industriels en activités ou de friches industrielles. La limite Nord du site est quand à elle définie par la Garonne.

A l'échelle du site, plusieurs sites industriels ont été identifiés. Ainsi, l'étude de la zone sera réalisée de manière à détailler le plus précisément possibles les différentes sources potentielles de pollution.

D'un point de vue hydrogéologique, la Garonne s'écoule du Sud vers le Nord le long de la parcelle auditée.

### II.3 - Cadre géologique

Un extrait de la carte géologique de la région de Bordeaux est proposé sur la figure suivante :



**Figure 4 : Cadre géologique**

(BRGM : 1 / 50,000 – Bordeaux 803)

Localisée sur la rive droite de la Garonne, le site audité se situe sur les argiles des Mattes (F<sub>5b</sub>). Cette formation se retrouve de part et d'autre de la Garonne. Elle est principalement constituée par des argiles bleuâtres à grisâtres à passés tourbeuses. L'Est de la zone se caractérise par les plateaux calcaires de l'Oligocène (g<sub>1M</sub>, g<sub>1C</sub> et g<sub>2</sub>) souvent recouverts par des colluvions.

Plus localement, il apparaît que les bords de Garonne présentent des terrains caractéristiques de l'hydrodynamisme de la zone, à savoir des sédiments fin (argiles, silts) dans la partie convexe du méandre et dépôts grossiers (sables, galets) en zone concave du méandre. D'autre part, afin de prévenir notamment des inondations, la ville de Bordeaux a historiquement fait l'objet d'un remblaiement massif de ses berges.

## II.4 - Hydrogéologie régionale

---

Le sous-sol de la région de Bordeaux se caractérise par le système hydrogéologique suivant :

- N°214 : Eocene Adour / Garonne :

Aquifère captif multicouches, à porosité de fissure ou matricielle, constitué par des calcaires et des sables. Les différents niveaux du complexe aquifère Eocène s'étendent à l'échelle régionale. Les formations argileuses de l'Oligocène et celle de l'Eocène supérieur, pouvant dépasser une centaine de mètres, en constituent le toit imperméable. Le substratum argileux (Eocène moyen basal à Eocène inférieur) se situe, en général, à 200 mètres au-dessous. L'aquifère profond est alimenté par les aquifères l'encadrant et par des zones d'affleurements. Cette nappe de bonne qualité est la principale ressource en A.E.P. du département de la Gironde et de la vallée de la Dordogne jusqu'à Bergerac.

- N°126 : Entre Deux Mers :

Ce système bien délimité, verticalement encadré par deux formations imperméables et géographiquement découpé par les vallées de la Dordogne, de la Garonne et du Dropt, correspond à l'aquifère des calcaires à Astéries (Stampien) de l'Entre Deux Mers.

Les calcaires à Astéries présentent des réseaux karstiques souvent très développés. Ils forment un aquifère relativement homogène. Il est isolé des autres systèmes à l'exception de la vallée de la Garonne entre Langon et Bordeaux, où le Stampien, forme le substratum de la plaine alluviale et de la nappe sous-flandrienne qu'il vient alimenter.

La nappe présente globalement une bonne qualité permettant quelques exploitations pour l'AEP. En région bordelaise, la faible profondeur de l'aquifère a favorisé le développement de son exploitation par des particuliers, des industriels ou des exploitants agricoles.

- N°345a : Garonne 3 / entre Langon et le Confluent de la Dordogne :

Ce système alluvial de type monocouche captif ou semi-captif atteint une profondeur maximale de 10 mètres par rapport au niveau topographique. Il est formé par des alluvions récentes principalement sablo-graveleuses à galets et à matrice peu argileuse. L'épaisseur de ces formations varie autour de 10 mètres. L'aquifère est délimité à sa base par les Calcaires à Astéries entre Bordeaux et Langon et par des marnes Oligocène en aval de Floirac, son sommet par les formations argileuses du Flandrien. Lorsque cette couverture flandrienne est homogène, elle confère une bonne qualité à la nappe.

La nappe est soit en relation directe avec la Garonne, soit en relation indirecte quand le fleuve circule sur les formations argileuses du Flandrien. Les contacts du cours d'eau avec la nappe sont compliqués par l'impact des marées. Des battements de plusieurs mètres (3 m) ont été observés dans la nappe à plusieurs centaines de mètres du fleuve.

Généralement la ressource en eau est assez vulnérable et des échanges s'opèrent entre cette nappe et celle de l'Oligocène. Elle est principalement exploitée pour les usages agricoles et plus marginalement pour des usages industriels. On y rencontre enfin quelques captages pour l'alimentation en eau potable.

- N°999.A99 : Nappe des remblais :

Ces entités correspondent à des aquifères localisés qui n'ont pas été décrits précisément dans la bibliographie du fait de leur manque de continuité.

106 ouvrages sont répertoriés dans un rayon de 2 km autour du site (annexe I). Seuls les 10 plus proches, du site, sont présentés dans le tableau suivant :

N° sur la carte	Identifiant	X	Y	Z	Commune	Nature	Profondeur (m)	Aquifère capté	Utilisation	Etat	Niveau piézométrique (m)
2	08036X0668/F	371590,6	1987892,6	4	Bordeaux	Forage	24,72	345a	/	/	/
3	08036X0672/F	371574,6	1987888,7	4	Bordeaux	Puits	24,5	345a	Eau-Industrielle.	/	/
4	08036X0002/F	371572,6	1987882,7	5	Bordeaux	Forage	24,84	345a	Eau-Industrielle.	Non-exploité	/
5	08036X2226/PZ366	371529	1987852	4,93	Bordeaux	Piézomètre	28,5	/	Piézomètre.	Mesuré	6,21
6	08036X0666/F	371474,5	1987828,8	4	Bordeaux	Forage	25,1	345a	Eau-Industrielle.	/	/
7	08036X0001/F	371512,4	1987770,7	6	Bordeaux	Forage	351,6	214	Eau-Industrielle.	Non-exploité	/
9	08036X2227/CZ362	371764	1987682	4,95	Bordeaux	Piézomètre	27	/	Piézomètre.	Mesuré	5,6
10	08036X0011/F	371546,3	1987718,6	6	Bordeaux	Forage	24,75	345a	Eau-Collective.	/	/
11	08036X0662/F	371376,4	1987841	4	Bordeaux	Forage	25,5	345a	Eau-Industrielle.	Exploité	/
28	08036X3586/PZ4	371146	1987624	5	Bordeaux	Piézomètre	/	/	Qualité-Eau.	/	/

Directions au site -> E : Est ; N : Nord ; NE : Nord Est ; NW : Nord Ouest ; S : Sud ; SE : Sud Est ; SW : Sud Ouest ; W : Ouest

**Figure 5 : Recensement des ouvrages de captage d'eau souterraine (Source Infoterre)**

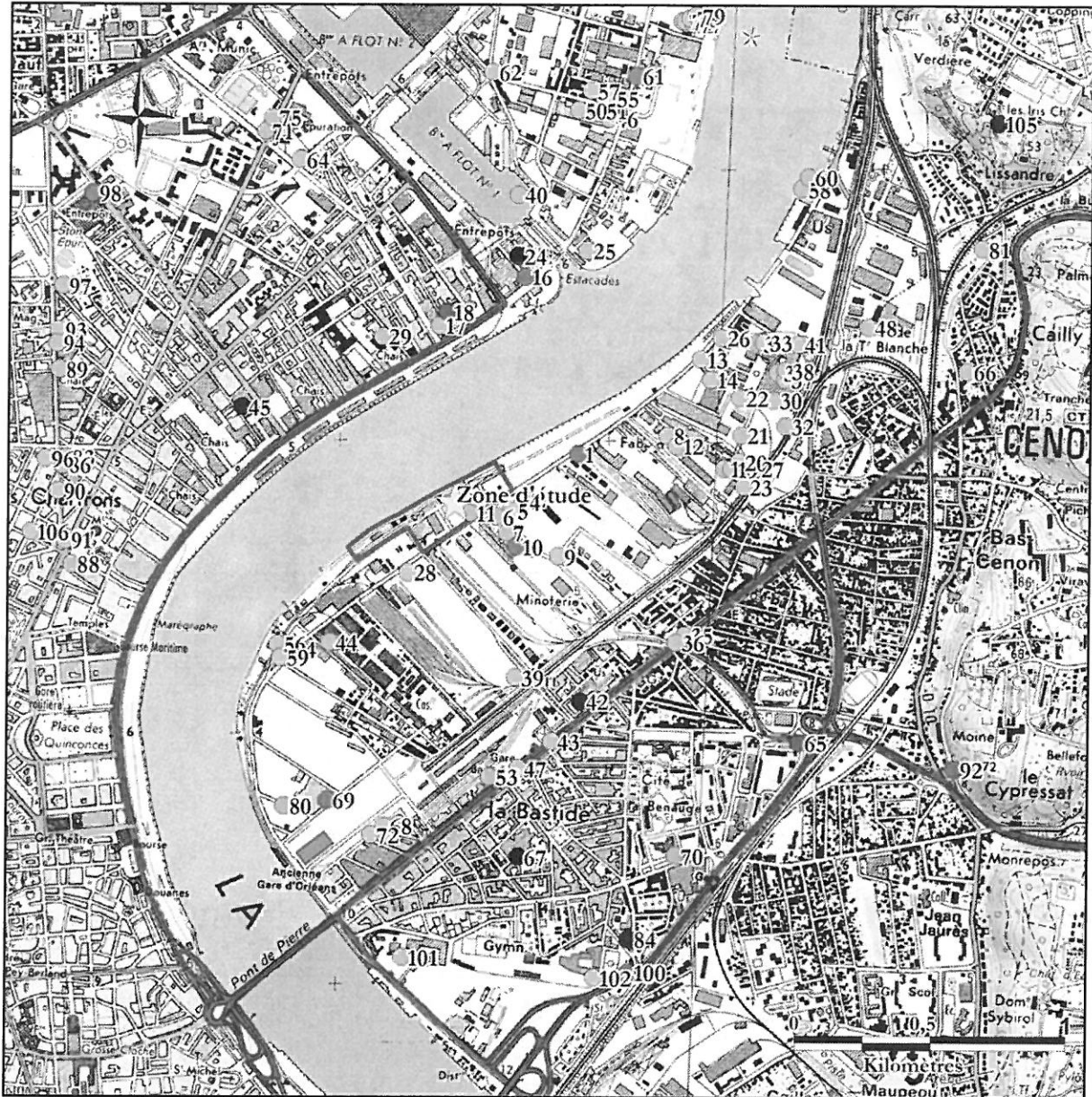
(13.043.RA.006.01.fig5)

Sur l'ensemble des ouvrages recensés à moins de 2 km, cinquante et un d'entre eux sont utilisés pour le suivi de qualité et la dépollution des eaux souterraines. Une densité relativement importante de ces ouvrages a été identifiée dans le tissu industriel situé entre la rive droite de la Garonne et l'avenue Thiers.

Trente cinq ouvrages sont utilisés à des fins industrielles, onze ont été identifiés comme étant utilisés pour des usages collectifs ou publics, quatre sont utilisés par des particuliers, deux sont destinés à l'AEP et l'embouteillage et un ouvrage est utilisé pour de la géothermie.

A partir des données collectées, seul l'ouvrage n°11 se situe au droit de la zone auditée. Ce dernier est utilisé pour l'industrie (société UNIBETON). Il existe également un captage AEP de l'autre côté de la Garonne. Compte tenu de la profondeur de ces captages ainsi que de la présence d'un toit imperméable, ceux ci ne semblent donc pas vulnérables vis-à-vis d'une éventuelle pollution en provenance du site.

La figure suivante précise la localisation des points d'eau dans un rayon de deux kilomètres autour du site :



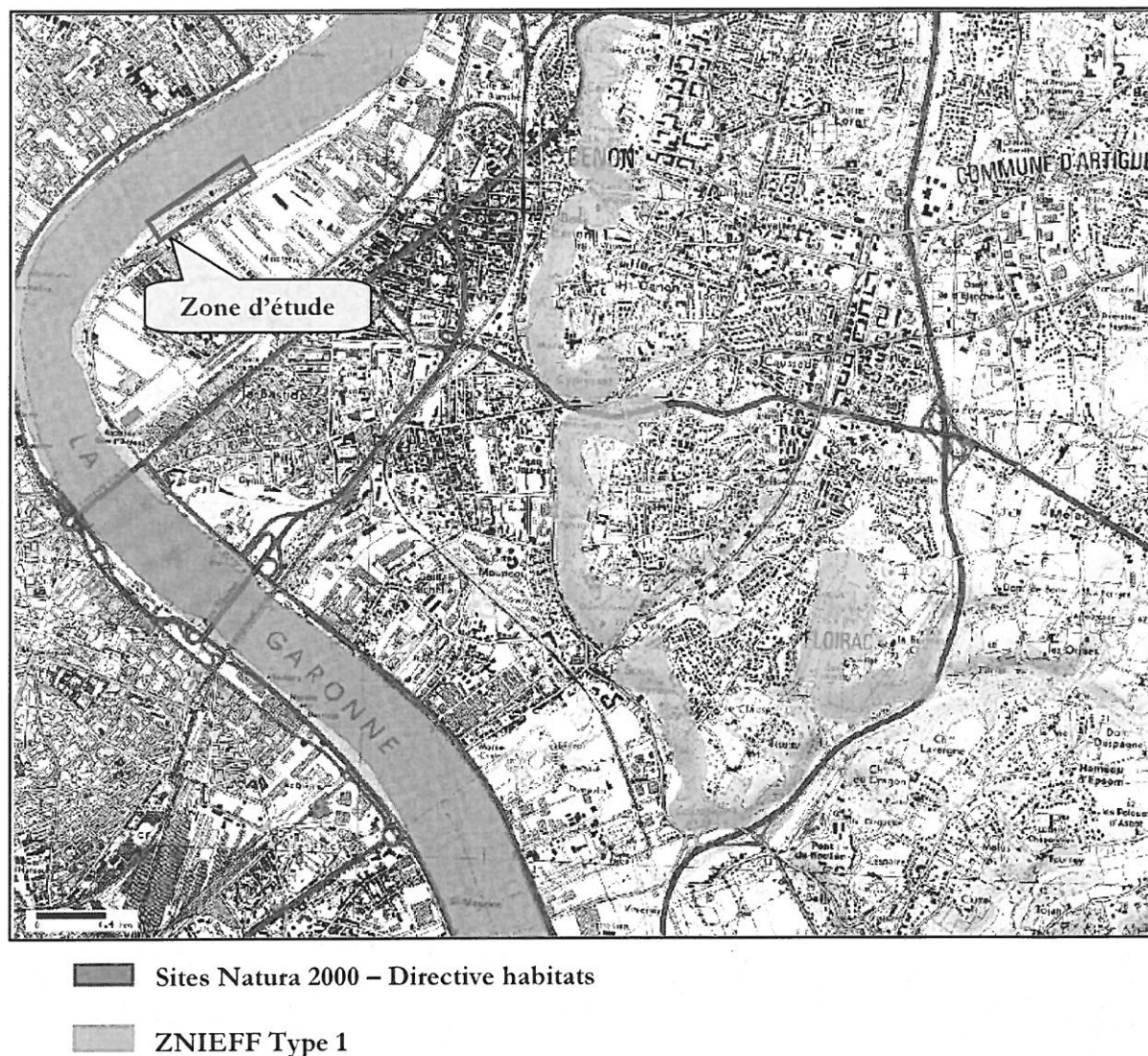
**Utilisation des captages**

- ★ Zone d'étude (1)
- Géothermie, construction et exhaure (1)
- Qualité et dépollution (51)
- Industrielle (35)
- Individuelle (4)
- Collective / Service-public (11)
- AEP et embouteillage (2)
- Non renseigné (3)

**Figure 6 : Localisation des ouvrages de captage d'eau souterraine (Source Infoterre)**  
 (13.043.RA.006.01, fig6)

## II.5 - Contexte environnemental

La figure suivante présente les ZNIEFF et site Natura 2000 à proximité de la parcelle auditée.



**Figure 7 : Zones ZNIEFF et Natura 2000 à proximité de la zone d'étude (Source Carmen)**

*(13.043.RA.006.01.fig7)*

Des Zones Naturelle d'Intérêt Ecologique Faunistique et Floristique (ZNIEFF) sont présentes à proximité de la zone d'étude.

On distingue deux types de zones :

- Les ZNIEFF de type I, de superficie réduite, sont des espaces homogènes d'un point de vue écologique et qui abritent au moins une espèce et/ou un habitat rares ou menacés, d'intérêt aussi bien local que régional, national ou communautaire. Elle peuvent également correspondre à des espaces d'un grand intérêt fonctionnel pour le fonctionnement écologique local.
- Les ZNIEFF de type II sont de grands ensembles naturels riches, ou peu modifiés, qui offrent des potentialités biologiques importantes. Elles peuvent inclure des zones de type I et possèdent un rôle fonctionnel ainsi qu'une cohérence écologique et paysagère.

L'inventaire des ZNIEFF a pour objectif d'actualiser régulièrement la connaissance zonale (périmètre et surface) et du contenu (espèces et habitats naturels) des zones approuvées. Cet objectif passe par une phase de modernisation de cet inventaire qui bénéficie successivement d'une validation par le Conseil Scientifique Régional du Patrimoine d'Aquitaine (CSRPN), puis du Museum National d'Histoire Naturelle (MNHN).

Pour permettre à l'ensemble des acteurs intéressés de disposer d'une information actualisée en termes de richesse patrimoniale, il a été décidé de mettre en ligne un état de situation transitoire de l'inventaire actualisé et validé au stade du CSRPN. Ces zonages ne sont pas encore labellisés ZNIEFF, mais ont vocation à l'être dès approbation du MNHN, et à se substituer à l'inventaire de première génération. La prise en compte des espèces et des habitats décrits dans les zonages présentés est fortement conseillée.

Le site étudié n'est pas compris dans une ZNIEFF. Toutefois, une Zone Naturelle d'Intérêt Ecologique Faunistique et Floristique de type I est définie aux abords de la zone d'étude à l'Est du site : Coteaux de Cenon (n° 720008238). Les coteaux abritent une flore calcicole et thermophile. On y retrouve des plantes méditerranéennes telles que la corroyère ou le genêt d'Espagne.

La présence de cette ZNIEFF implique qu'une attention particulière soit apportée afin de ne pas dégrader ce milieu. Toutefois, sa situation géographique semble l'exclure de toute pollution accidentelle en provenance du site d'étude.

D'autre part, Natura 2000 est un réseau de sites naturels ou semi-naturels de l'Union européenne ayant une grande valeur patrimoniale, par la faune et la flore exceptionnelle qu'ils contiennent. La constitution du réseau Natura 2000 a pour objectif de maintenir la diversité biologique des milieux, tout en tenant compte des exigences économiques, sociales, culturelles et régionales dans une logique de développement durable, et sachant que la conservation d'aires protégées et de la biodiversité présente également un intérêt économique à long terme.

Deux types de sites interviennent dans le réseau Natura 2000 :

- **Zone de protection spéciale (ZPS) de la directive oiseaux** : Ce sont des zones jugées particulièrement importantes pour la conservation des oiseaux au sein de l'Union Européenne, que ce soit pour leur reproduction, leur alimentation ou simplement leur migration.
- **Zone spéciale de conservation (ZSC) de la directive habitat** : Les zones spéciales de conservation, instaurées par la directive Habitats en 1992, ont pour objectif la conservation de sites écologiques présentant :
  - ✓ des habitats naturels ou semi-naturels d'intérêt communautaire, de par leur rareté, ou le rôle écologique primordial qu'ils jouent ;
  - ✓ des espèces de faune et de flore d'intérêt communautaire, là aussi pour leur rareté, leur valeur symbolique, le rôle essentiel qu'ils tiennent dans l'écosystème.

Le site audité n'est pas compris dans une zone Natura 2000. Néanmoins, la proximité de la ZSC n° FR7200700 « La Garonne » implique qu'une attention particulière soit apportée à ne pas dégrader ces milieux. Cette zone constitue le principal axe de migration et de reproduction des espèces piscicoles amphihalynes. Elle nécessite de mieux gérer la pêche, de protéger et restaurer les frayères et de maîtriser les pollutions et les effets des aménagements sur le fleuve.

Des recherches menées sur le portail Cartorisque du Ministère en charge de l'Environnement ont permis de recenser les risques naturels existants, à proximité directe de la zone d'étude sur la commune de Bordeaux.

Cartorisque est la publication de l'ensemble des cartes des risques naturels et technologiques majeurs. Les informations publiées proviennent des services déconcentrés de l'Etat, sous l'autorité des préfets concernés.

Les risques présents sur la commune de Bordeaux sont les suivants:

- Les risques de mouvement de terrains
- Les risques inondations
- Les risques industriels
- Les risques sismiques (zone de sismicité niveau 2)

La totalité de la ville de Bordeaux est soumise à un Plan de Prévention des Risques d'Inondation (PPRI) de la Garonne.

Ce dernier a été approuvé par arrêté préfectoral du 2 Mars 2012.

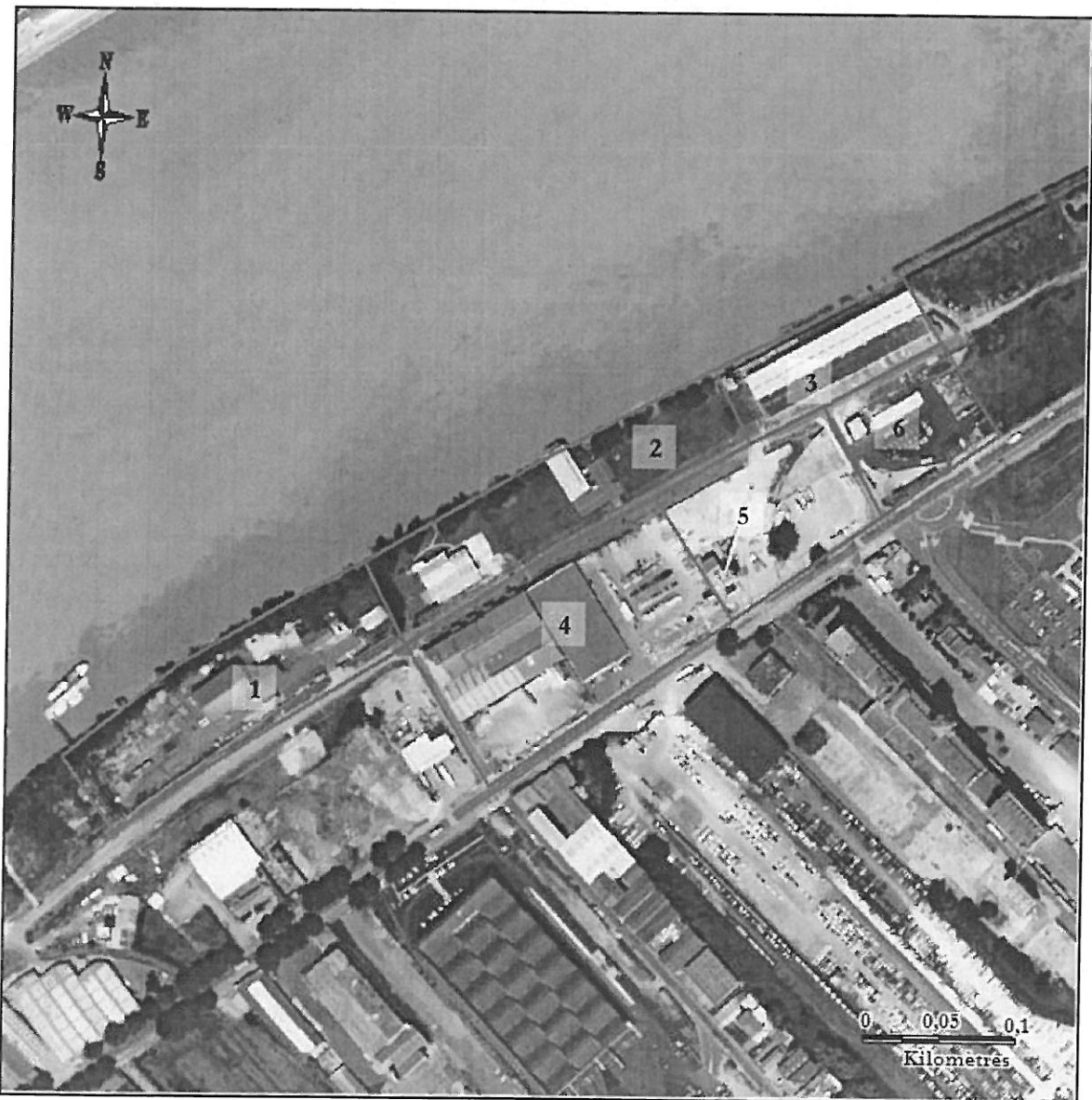
Le PPRI est destiné à renforcer la sécurité des personnes, à limiter les dommages aux biens et activités existants, à éviter un accroissement des dommages dans le futur et à assurer le libre écoulement des eaux et la conservation des champs d'inondation.

## II.6 - Synthèse historique

Dans le cadre d'un projet de réaménagement des bords de Garonne situé quai de Brazza à Bordeaux, la Mairie de Bordeaux souhaite réhabiliter la zone en espace vert public (parc des Angéliques).

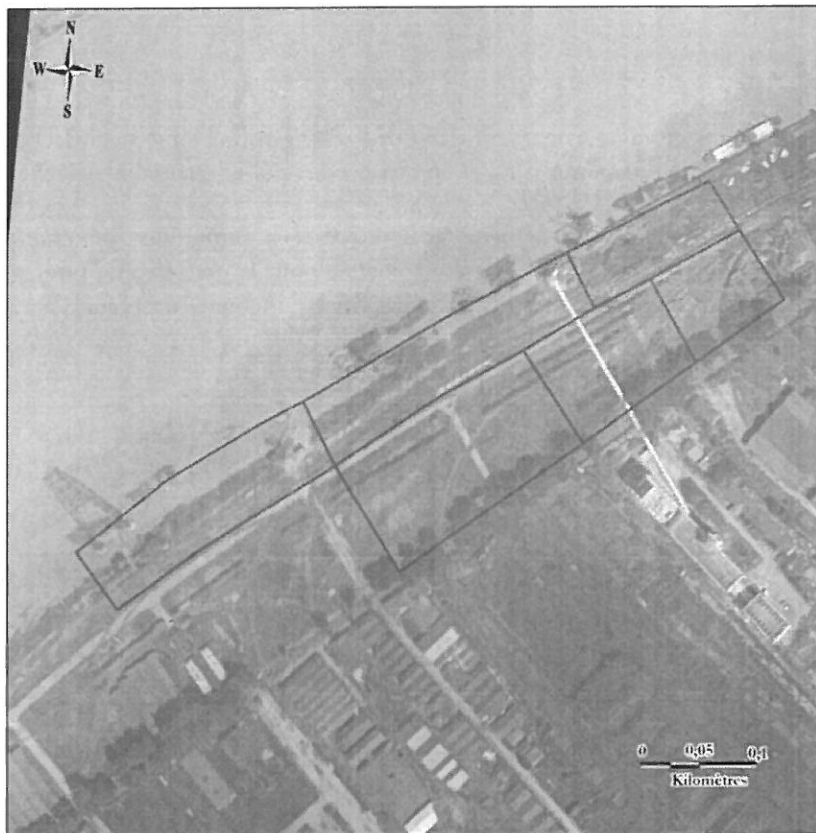
Afin de vérifier la compatibilité des milieux avec les usages futurs du site et d'identifier les zones potentielles de pollution, la société TERE0 a été sollicitée pour la réalisation d'une étude historique de la zone. Cette étude a été réalisée à partir de photographies aériennes, de recherches documentaires aux archives municipales et de visites de sites. Compte tenu de l'absence de parcelles cadastrales au droit de la zone d'étude, la consultation des hypothèques n'a pas été réalisée.

A partir des photographies historiques, il est possible de retracer en partie le passé industriel du site de 1924 à nos jours. Afin de décrire plus facilement les évolutions qui ont eu lieu à l'intérieur de la zone d'étude, le maillage suivant est proposé :

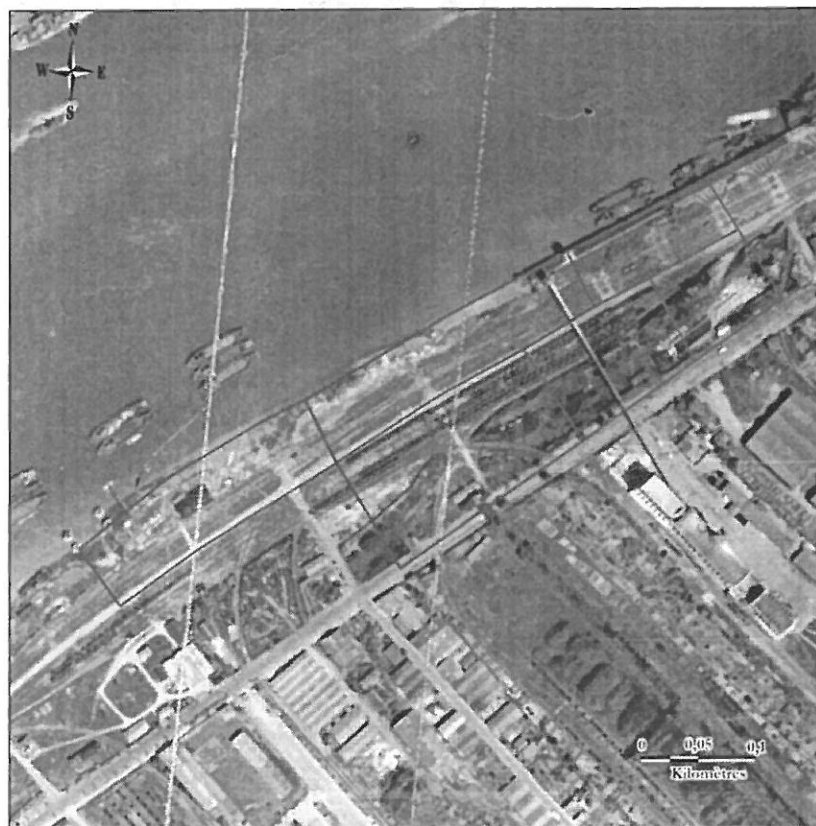


**Figure 8 : Maillage de la zone d'étude**

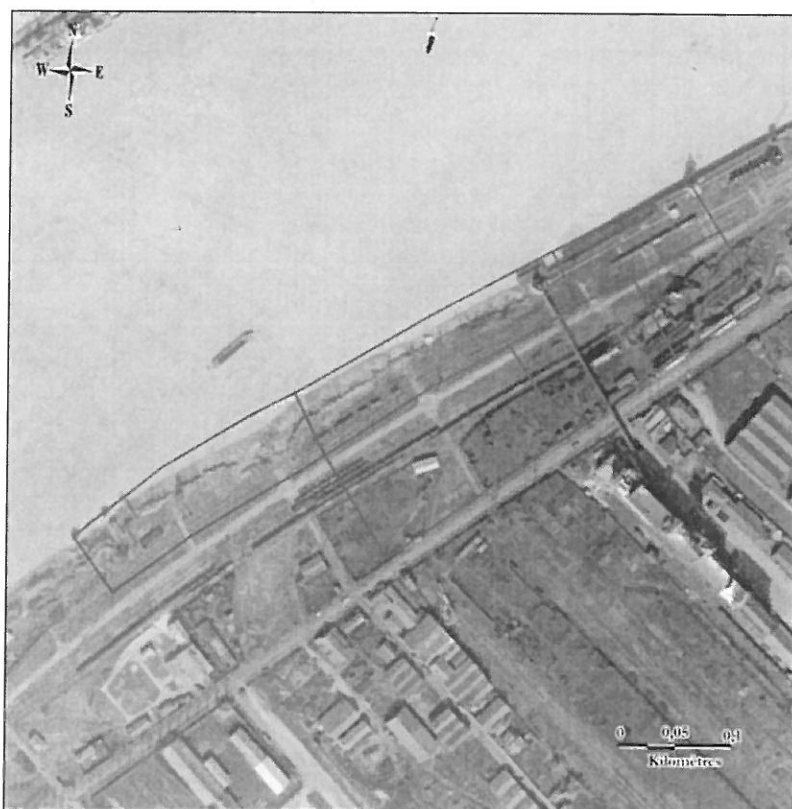
*(13.043.RA.006.01.fig8)*



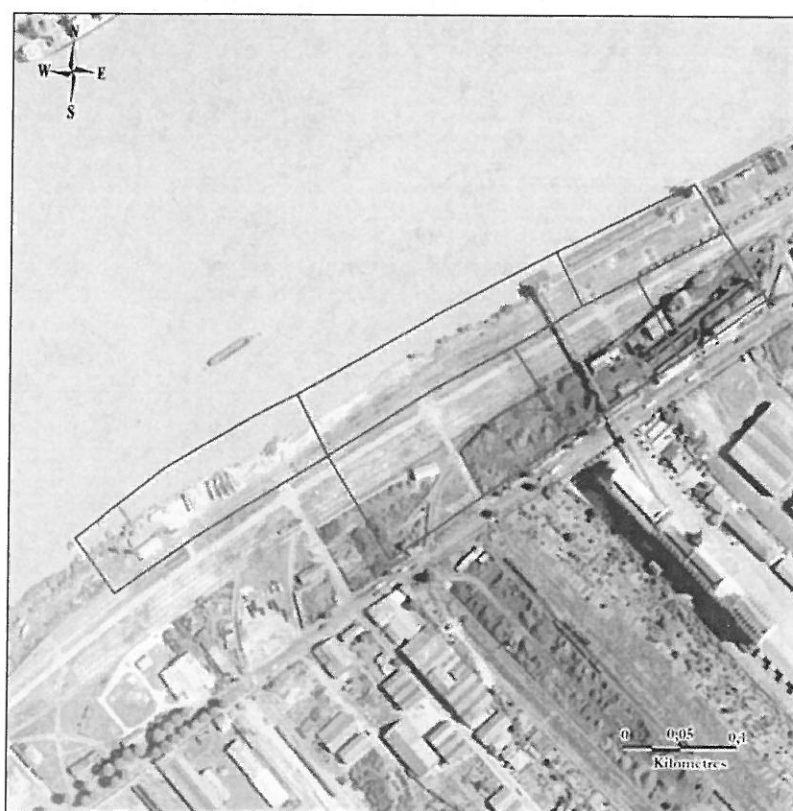
**Figure 9 : Photographie aérienne de 1924**  
(13.043.RA.006.01.fig9)



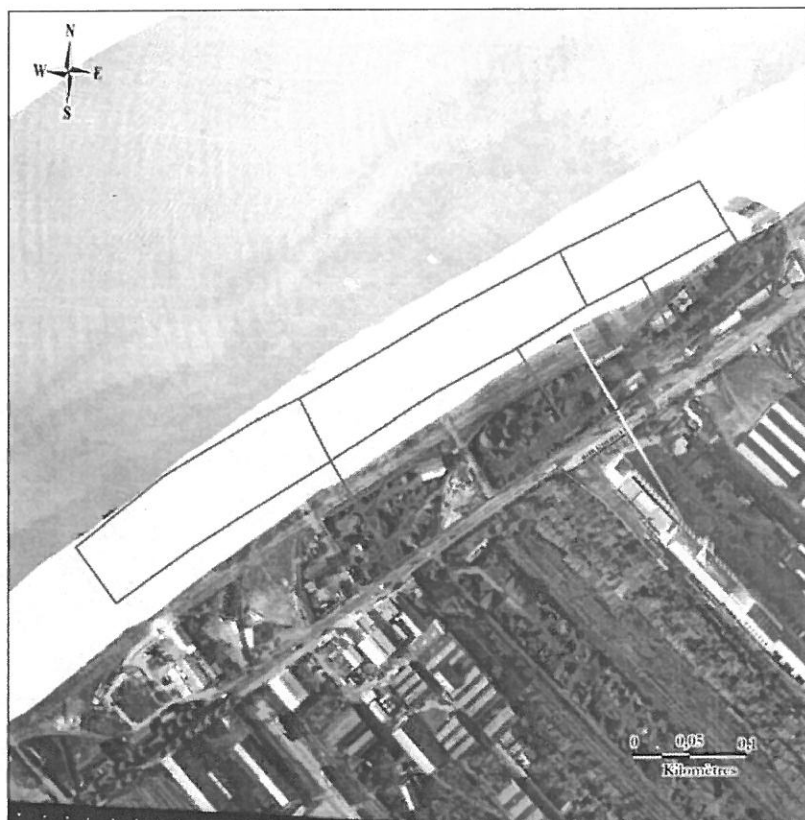
**Figure 10 : Photographie de 1956**  
(13.043.RA.006.01.fig10)



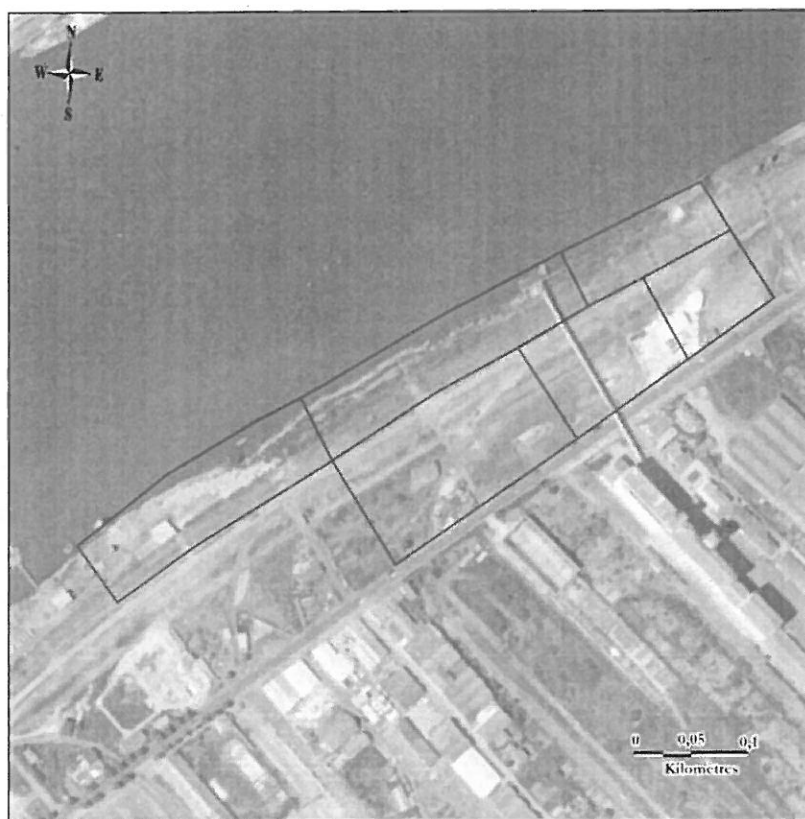
**Figure 11 : Photographie aérienne de 1956**  
*(13.043.RA.006.01.fig11)*



**Figure 12 : Photographie aérienne de 1957**  
*(13.043.RA.006.01.fig12)*



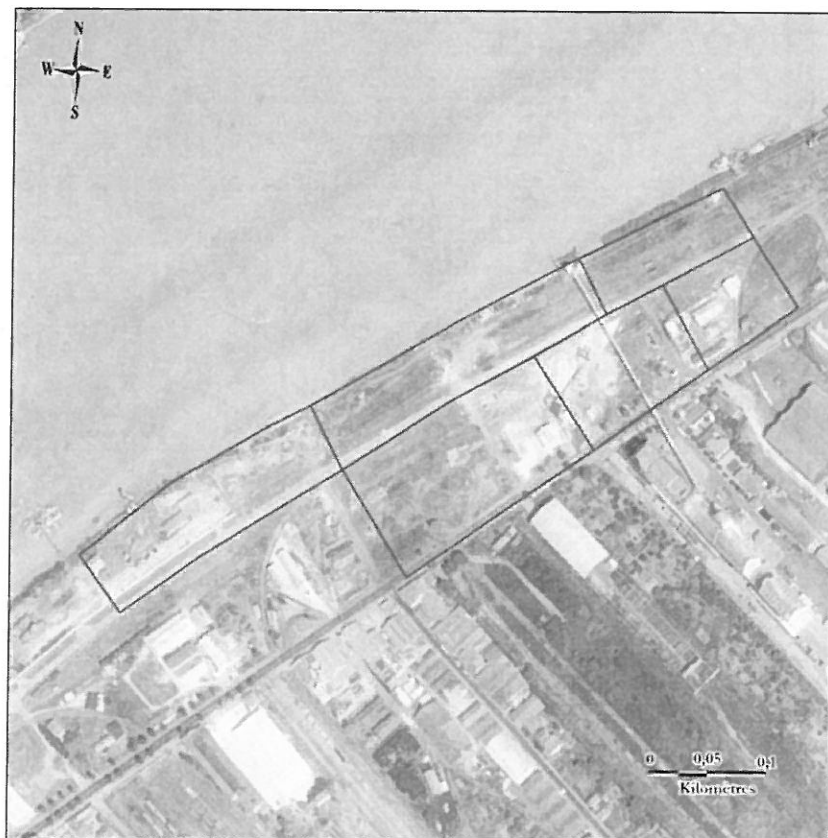
**Figure 13 : Photographie aérienne de 1961**  
(13.043.RA.006.01.fig13)



**Figure 14 : Photographie aérienne de 1965**  
(13.043.RA.006.01.fig14)



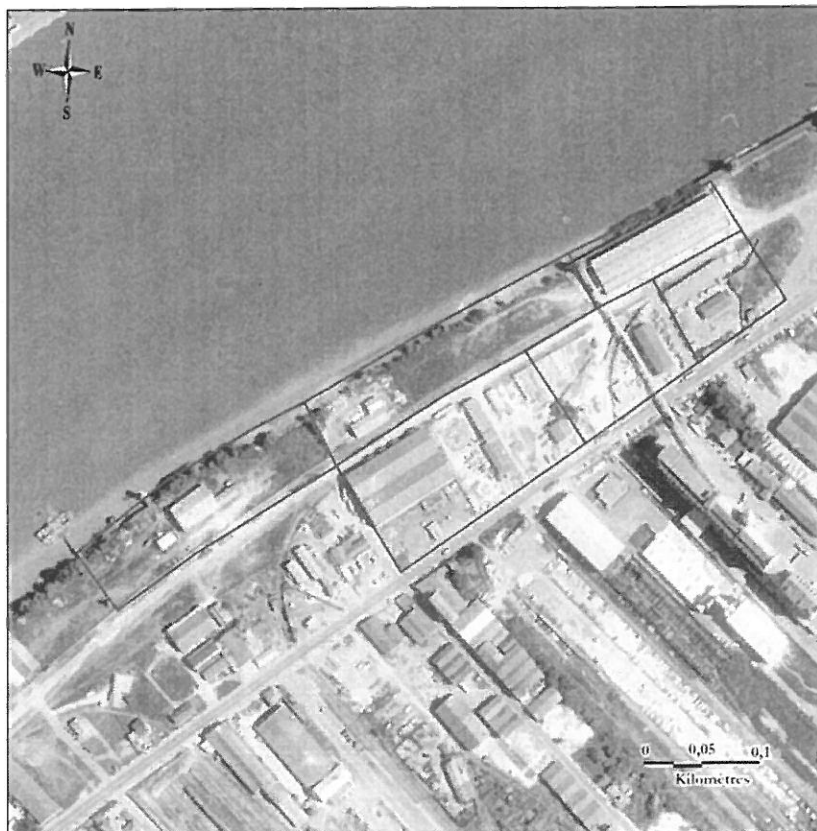
**Figure 15 : Photographie aérienne de 1966**  
(13.043.RA.006.01.fig15)



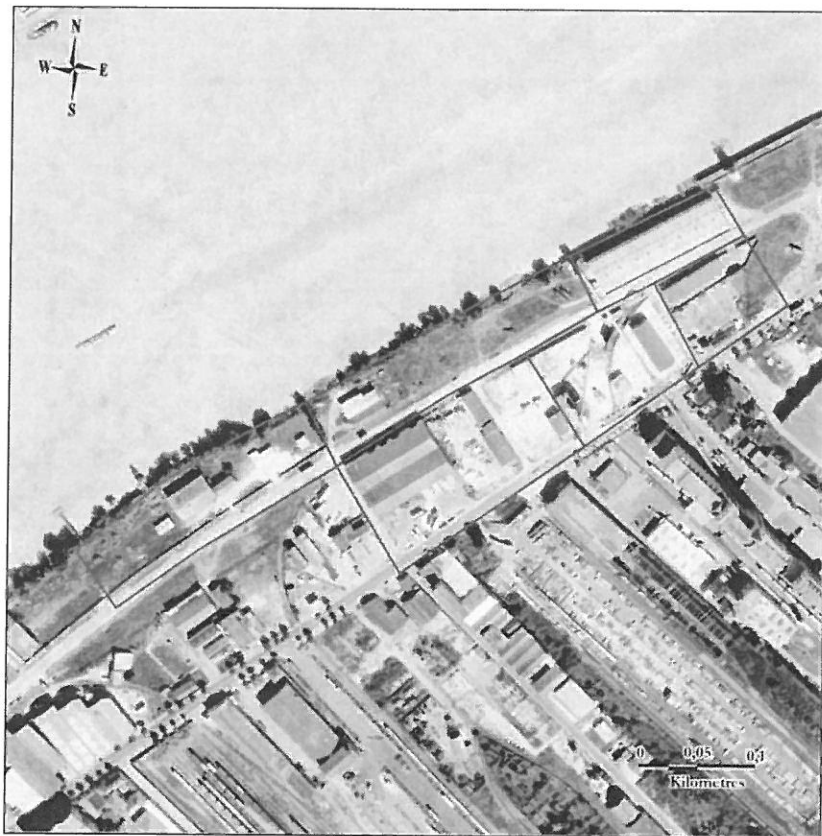
**Figure 16 : Photographie aérienne de 1967**  
(13.043.RA.006.01.fig16)



**Figure 17 : Photographie aérienne de 1972**  
*(13.043.RA.006.01.fig17)*



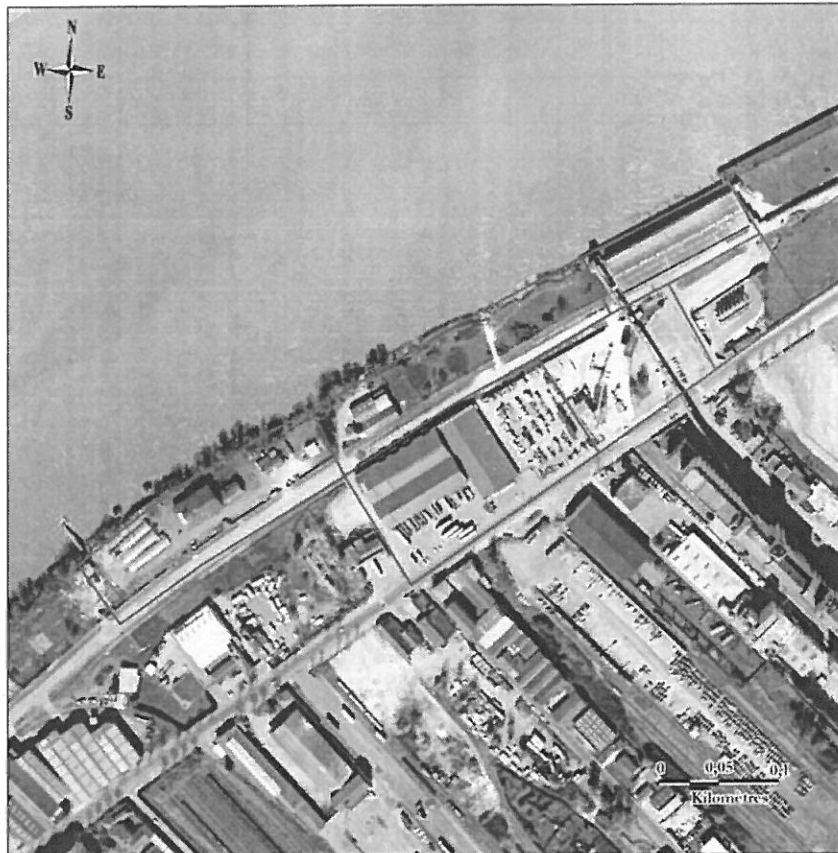
**Figure 18 : Photographie aérienne de 1979**  
*(13.043.RA.006.01.fig18)*



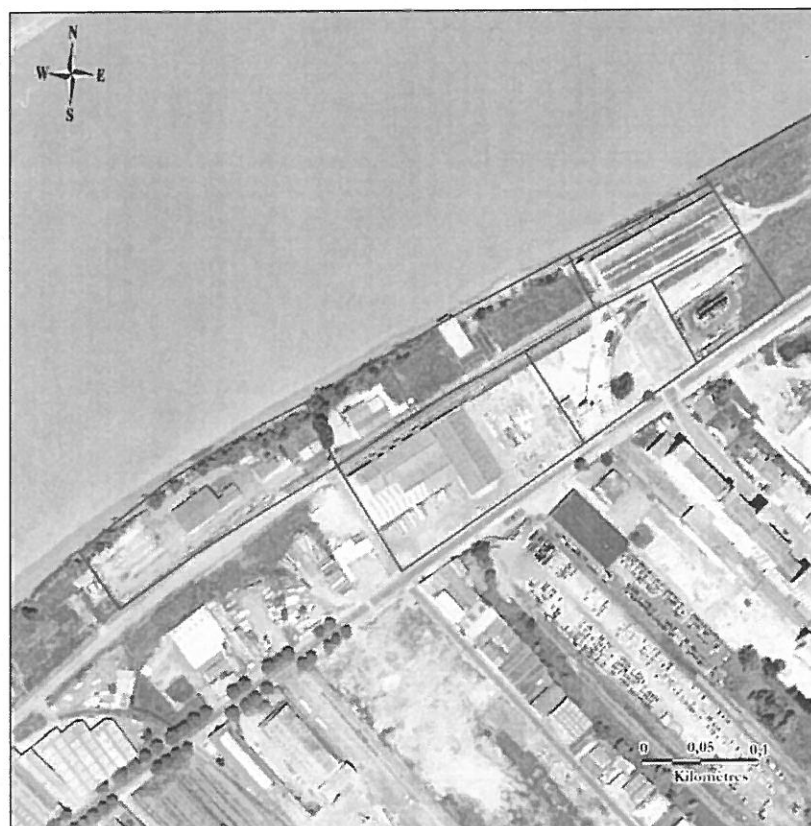
**Figure 19 : Photographie aérienne de 1984**  
*(13.043.RA.006.01.fig19)*



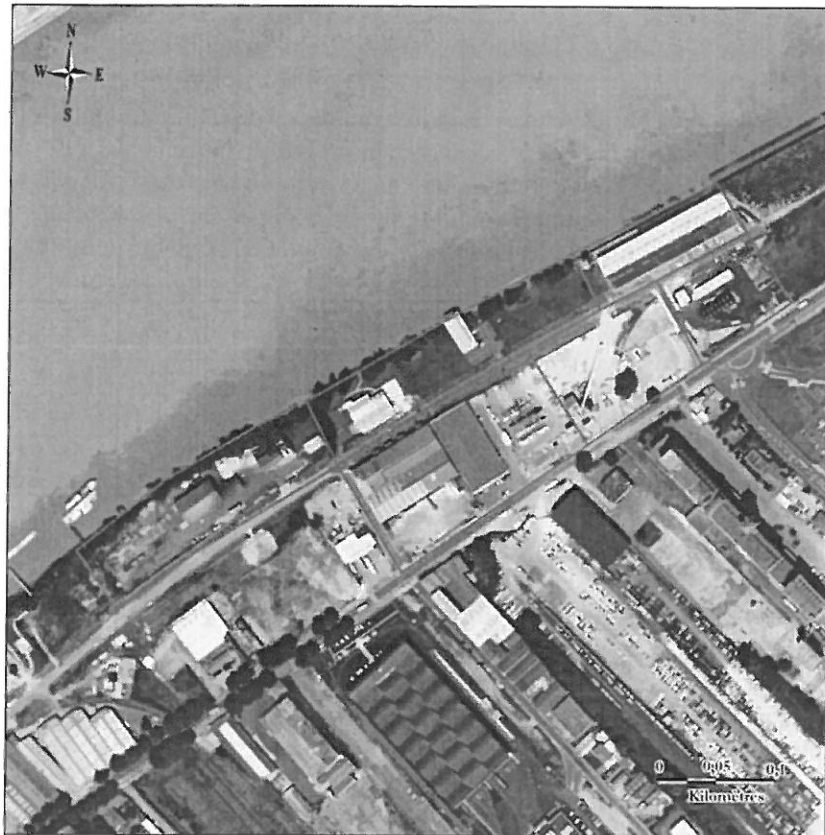
**Figure 20 : Photographie de 1990**  
*(13.043.RA.006.01.fig20)*



**Figure 21 : Photographie de 1998**  
(13.043.RA.006.01.fig21)



**Figure 22 : Photographie de 2000**  
(13.043.RA.006.01.fig22)



**Figure 23 : Photographie aérienne de 2012**

*(13.043.RA.006.01.fig23)*

De manière générale, la rive semble moins aménagée en amont de la zone d'étude qu'à l'aval. En l'absence d'aménagement d'un quai le long de la zone d'étude, les berges de la Garonne ont évoluées au cours du temps de manière naturelle.

#### Parcelle n°1 :

En 1924, la moitié Nord de la zone d'étude est occupée par des voies ferrées desservant les industries au Sud. En effet, de nombreuses industries sont implantés à l'extérieur du site plus au Sud. En 1950, la moitié Nord est toujours occupée par des voies ferrées, un bâtiment a été également identifié au droit de la parcelle. En 1956, le bâtiment visible en 1950 n'est plus présent, en revanche un nouveau bâtiment situé plus à l'Est est apparu. En 1957, la zone semble servir de zone d'accostage pour les petites embarcations. En 1961, les activités de la zone Nord ne sont pas identifiables (zones blanches sur la photographie). En 1967, un nouveau bâtiment a été identifié en limite Ouest de la parcelle. En 1972, les deux bâtiments initialement présents à l'Ouest de la parcelle ont été démolis pour laisser place à un nouveau bâtiment. Entre 1979 et 1984, une densification de l'activité est observée. Aucune information n'a été trouvée concernant le type d'activité pratiquée au droit de la parcelle, les recherches effectuées mettent en évidence que la société FIB Borifer s'est implanté seulement à partir de 1988. Il s'agit d'une industrie de peinture et de traitement des métaux. En 1990, une zone de stockage semble être présente à l'Ouest de la parcelle. En 1998, cette zone de stockage a été modifiée. Ces observations couplées aux informations recueillies lors de la visite de site effectuée par la société TERE0, indiquent que les installations de la société FIB Borifer ont évolué au cours du temps sans changement d'exploitant. En effet, en 2000, la zone de stockage se compose de trois serres de séchages, une seule est présente actuellement.

#### Parcelle n°2 :

Cette parcelle constituait une zone de transit de marchandises en direction des industries situées au Sud de la zone étudiée. Peu de changements ont été observés au droit de la parcelle. En 1979, la zone semble faire l'objet de la mise en place d'une exploitation (bâtiments et zones de parking). Actuellement, ces bâtiments ont un usage de bureau. En 1984, une extension du bâtiment a été observée. En 2000, un nouveau bâtiment est visible à l'Est de la parcelle qui pourrait s'apparenter au bâtiment actuel LD vins.

#### Parcelle n°3 :

En 1924, des quais de chargement sont visibles au niveau de cette zone. La présence de bateaux le long de la rive témoigne d'une activité de chargement/déchargement de matériaux à cet endroit. Un ouvrage aérien (transporteur aérien) partant de la parcelle n°3 traverse la zone d'étude des quais jusqu'au Grand Moulin de Paris situé de l'autre côté de la route (Quai de Brazza). Ce dernier semble acheminer les marchandises depuis les quais de chargement. Au Nord Est du site, se trouve une structure métallique qui s'apparenterait aux vestiges d'un ancien pont. En 1979, un long bâtiment de type hangar est présent sur la parcelle n°3. Ce dernier est à ce jour utilisé comme hangar de stockage. Il est subdivisé et partagé entre 5 ou 6 sociétés/associations (Pargade, Socomat, Froid et électricité, Sovématic et Plancha Shop et Le Relais). En 1984, deux silos semblent être présents en limite Ouest de la parcelle n°3. En 2000, l'ouvrage aérien reliant les quais de chargement au Grand Moulin de Paris est toujours présent contrairement au dernier cliché effectué en 2012.

#### Parcelle n°4 :

En 1950, un bâtiment est visible sur la parcelle n°2. En 1956, le bâtiment identifié n'est plus présent et semble avoir été remplacé par un bâtiment plus au Nord. En 1957, des zones de stockage sous forme de tas sont visibles. Les matériaux stockés n'ont à ce jour pas été identifiés. Toutefois, les recherches aux archives municipales mettent en évidence la présence généralisée de nombreux sites ayant une activité de stockage de charbon sur les quais de Brazza. En 1961, les stockages en tas sont de taille plus importante. Le quart Sud-Est de la parcelle semble quant à lui faire l'objet d'une zone de stockage différent du reste du site. En 1965, l'activité de stockage au niveau de la zone semble se terminer. En 1966, il n'y a plus de bâtiment au niveau de la parcelle, elle semble être laissée en friche. En 1972, la parcelle indique des modifications majeures avec la présence de trois nouveaux bâtiments répartis sur la moitié de l'emprise de la zone. L'activité au sein de ces bâtiments à cette époque n'a pas été identifiée. Toutefois, les locaux correspondent actuellement à des hangars de stockage de produits alimentaires (société Jock) et de décors de théâtre (SA Montané).

#### Parcelle n°5 :

En 1957, des zones de stockage sous forme de tas sont visibles dans la parcelle n°5. Les matériaux stockés n'ont à ce jour pas été identifiés. Toutefois, les recherches aux archives municipales mettent en évidence la présence généralisée de nombreux sites ayant une activité de stockage de charbon sur les quais de Brazza. En 1961, les stockages en tas sont de taille plus importante. L'activité de stockage semble prendre fin en 1965. En 1966, de nouvelles infrastructures sont présentes témoignant d'une nouvelle activité. Cette dernière correspond à l'exploitation de la société Bordeaux Béton Services.

Le plan ci-dessous obtenu présente les installations de la société Bordeaux Béton Services.

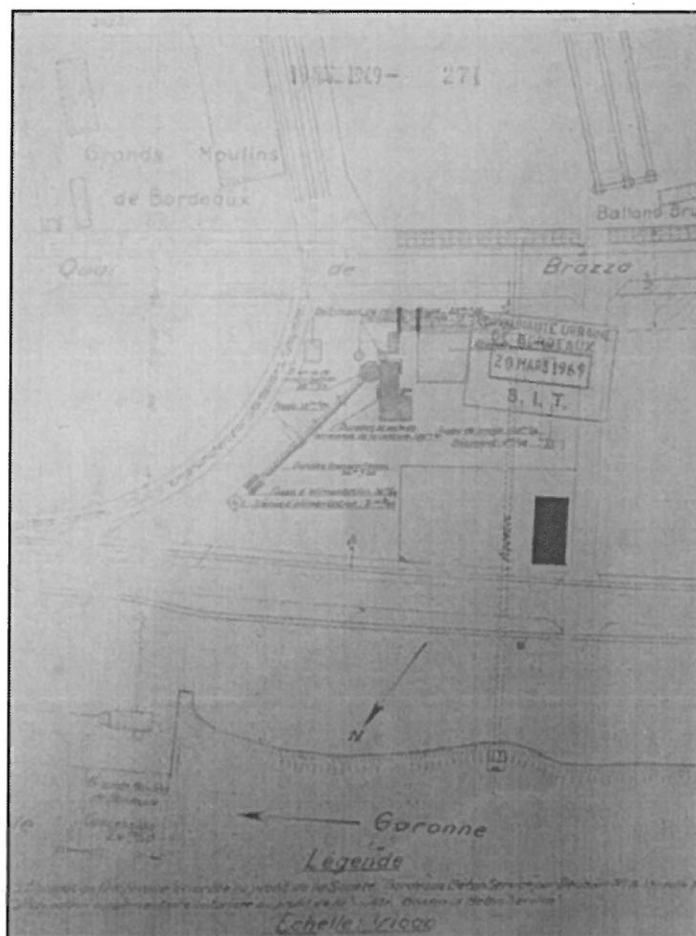


Figure 24 : Plan de masse des installations de Bordeaux Béton Services  
(13.043.RA.006.01.fig24)

En 1984, un recouvrement bétonné semble être présent au niveau de la zone n°5 contrairement au dernier cliché effectué en 1979. En 1998, les deux bâtiments bordant la limite Est de la parcelle ne sont plus présents et ont laissé place à un nouveau bâtiment (Point P) de taille plus importante.

Parcelle n°6 :

Dans les années 1950, des activités se développent au niveau de la zone n°6, un bâtiment semble présent ainsi qu'une zone de stockage. En 1965, ces structures ne sont plus présentes et ont été remplacées par une nouvelle plateforme comprenant plusieurs bâtiments. En 1972, les activités continuent à se développer. Les recherches aux archives municipales ont mis en évidence la construction en 1973 d'un nouvel hangar de stockage à l'Ouest de la parcelle appartenant à la société Pierre Hourcade.(terrain de construction sur le plan ci-dessous).

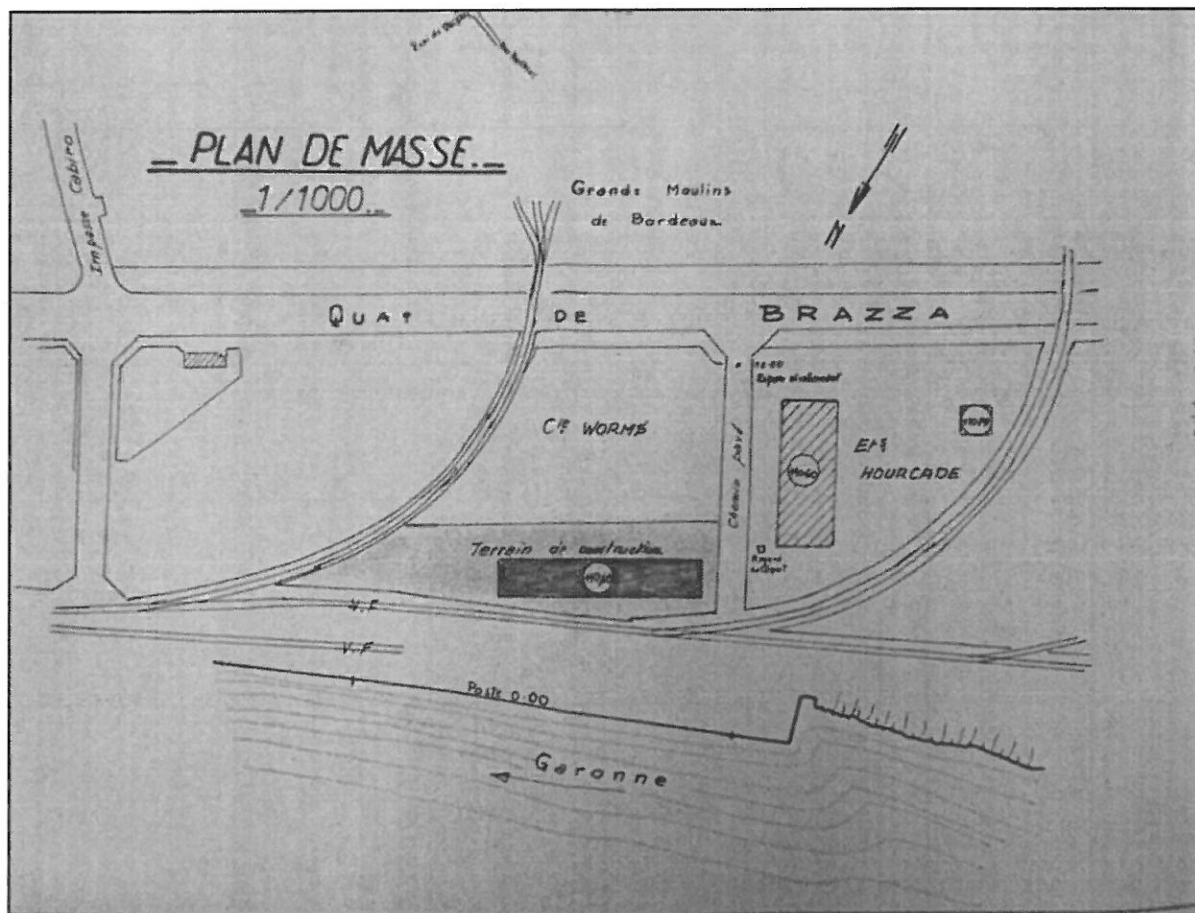


Figure 25 : Plan de masse de la société Hourcade

(13.043.RA.006.01.fig25)

De plus, il apparaît qu'un autre bâtiment semble se construire. La compagnie Worms est présente au milieu de la parcelle, il s'agissait d'une société d'armateurs pour le transport de charbons anglais confirmant ainsi le type de stockage présent au droit de la parcelle. Les deux bâtiments construits en 1973 ont ensuite été démolis. En 1998, une nouvelle structure a été identifiée au centre de la parcelle pouvant s'apparenter à la société actuelle Sevia (Société de Ramassage pour la Régénération des Huiles Usagées/ Veolia). Un nouveau bâtiment de type auvent est visible au droit de la parcelle en 2012.

Ci-dessous une photographie montrant la plupart des bâtiments présents au sein de la zone d'étude ainsi que la modification de la rive d'amont en aval.



**Figure 26 : Vue depuis le pont Chaban Delmas de la rive**

*(13.043.RA.006.01.fig26)*

## II.7 - Contexte industriel

Les recherches effectuées dans la base de données BASIAS (Base de données d'Anciens Sites Industriels et Activités de Services) ont permis de recenser de nombreux sites industriels dans un rayon de 500 m autour de la zone d'étude. Les sites BASOL (Bases de données Sites et Sols pollués) ont également été recherchés dans ce même périmètre. Un site BASOL a été identifié dans ce même intervalle.

La figure suivante présente les principales caractéristiques des sites BASIAS et BASOL recensés.

N° sur la carte	Référence BASIAS	X	Y	Commune	Etat du site	Activités	Date de début d'activité	Date de fin d'activité	Distance / Direction au site
1	AQI3301554	3°1344	198°409	BORDEAUX	Activité terminée	Raffinage, distillation et cristallisation du pétrole et son stockage d'huile minérales	17/03/1874		0,11 km E
2	AQI3301999	3°1389	198°405	BORDEAUX	Activité terminée	Usine de production d'acétone et du glycol		09/06/1999	0,16 km E
3	AQI3301530	3°1394	198°410	BORDEAUX	En activité	Comptage, et fabrication			0,16 km E
4	AQI3301292	3°1394	198°410	BORDEAUX	En activité	Stockage de produits chimiques			0,16 km E
5	AQI3301559	3°1394	198°410	BORDEAUX	Activité terminée	Fabrication d'autres produits chimiques (s.c.a.)	02/02/1876		0,19 km S
6	AQI3301551	3°1444	198°400	BORDEAUX	En activité et partiellement en friche	Granges, atelier, mécanisme et combi. Station service	06/06/1936		0,19 km SW
7	AQI3301294	3°1445	198°409	BORDEAUX	En activité	Travail des genres (tanne) ; fabrication de produits synthétiques			0,21 km E
8	AQI3301293	3°1445	198°409	BORDEAUX	En activité	Fabrication de caoutchouc, chaux et plâtre (central à bois...)			0,22 km E
9	AQI3301634	3°1421	198°417	BORDEAUX	Activité terminée	Ateliers du Tramway	01/01/1900		0,23 km SW
10	AQI3301549	3°1294	198°409	BORDEAUX	En activité	Fabrication de produits de base (sucre, plâtres et de pâtes aluminiques), Traitement et revêtement des métaux	04/01/1958		0,24 km S
11	AQI3301530	3°1224	198°410	BORDEAUX	En activité	Granges, ateliers, mécanisme et combi. Station service	06/02/1937		0,26 km E
12	AQI3301296	3°1495	198°400	BORDEAUX	Activité terminée	Travail des genres (tanne) ; fabrication de produits synthétiques. Dépôt de liquides inflammables (D.L.I.)		01/02/1989	0,27 km E
13	AQI3301219	3°1494	198°409	BORDEAUX	En activité	Fabrication de produits et matériaux station service	09/11/1925	01/01/1953	0,27 km S
14	AQI3301299	3°1394	198°409	BORDEAUX	Activité terminée	Travail des genres (tanne) ; fabrication de produits synthétiques ; Démantèlement d'épaves, récupération de métaux recyclables (ferailleux, casse auto...), Dépôt ou stockage de gaz	01/01/1965		0,28 km SE
15	AQI3301539	3°1054	198°460	BORDEAUX	Activité terminée	Traitement et revêtement des métaux	13/07/1966	25/04/1987	0,28 km SW
16	AQI3301552	3°1094	198°450	BORDEAUX	Activité terminée	Granges, ateliers, mécanisme et combi			0,3 km SW
17	AQI3301298	3°1540	198°414	BORDEAUX	Activité terminée	Appât et tamise de vins ; Infirmerie et traitement des lésions et soins dentaires, chirurgie, cosmétique, pharmacie (sans vente ou blanchis)	13/09/1911		0,32 km E
18	AQI3301286	3°1314	198°403	BORDEAUX	Ne sait pas	Stockage de produits chimiques. Dépôt de liquides inflammables (D.L.I.)	11/02/1953	01/11/1977	0,36 km S
19	AQI3301555	3°1505	198°409	BORDEAUX	Ne sait pas	Fabrication de matériaux de construction en terre cuite (tuiles et briques) et de produits divers en terre cuite (faïence, poterie, bas-reliefs), Forge, maintenance mécanique, embouteillage, estampage, peinture, découpe ; montage des pontons	21/09/1873		0,37 km E
20	AQI3301298	3°1595	198°409	BORDEAUX	Activité terminée	Sciage et rabotage du bois, bois empilés/garnis ; Impression des boîtes ou application de peintures et vernis ; Impression de journaux, de livres et revues			0,37 km E
21	AQI3301297	3°1595	198°409	BORDEAUX	En activité	Régénération et/ou stockage d'huiles usagées			0,38 km E
22	AQI3301265	3°1424	198°489	BORDEAUX	Ne sait pas	Fabrication de savons, détergents et produits d'entretien	06/02/1888		0,4 km SE
23	AQI3301215	3°1414	198°459	BORDEAUX	Ne sait pas	Quai de Bordeaux Bastide-Quai C			0,42 km SE
24	AQI3301296	3°1645	198°409	BORDEAUX	Activité terminée	Fabrication de produits synthétiques et d'épaves	27/12/1922		0,43 km E
25	AQI3301822	3°0963	198°508	BORDEAUX	Activité terminée	Fabrication d'allumettes pour le bois		03/10/1993	0,44 km SW
26	AQI3301264	3°1444	198°449	BORDEAUX	En activité	Impression des boîtes ou application de peintures et vernis			0,45 km SE
27	AQI3301265	3°1645	198°414	BORDEAUX	Ne sait pas	Fabrication d'autres produits chimiques (s.c.a.)	01/01/1925		0,46 km E
28	AQI3301263	3°1494	198°409	BORDEAUX	En activité	Stockage de produits. Dépôt de liquides inflammables (D.L.I.)			0,5 km SE
N° sur la carte	Référence BASOL	X	Y	Commune	Etat du site	Activités	Date de début d'activité	Date de fin d'activité	Distance / Direction au site
33.009*		3°1121	198°467	BORDEAUX	Activité terminée	Ateliers du Tramway			0,23 km SW

Figure 27 : Recensement des activités industrielles (BASIAS/BASOL)

(13.043.RA.001.01.fig27)

Avec :

- En jaune : les sites classés BASIAS
- En rouge : les sites classés à la fois BASIAS et BASOL

Les recherches ont permis de recenser 28 sites BASIAS dont 12 ont une activité terminée, 10 sont en activité, 1 en activité et partiellement en friche (n°6) et 5 dont l'activité reste indéterminé.

Parmi les sites encore en activité, il apparaît entre autres un site de stockage de produits chimiques (n°4), des activités de traitement et de revêtement de métaux (n°10), une activité de type station service (n°11 et 13), un site de stockage d'huiles usagées (n°21) et de stockage de charbon (n°28).

Parmi les sites dont l'activité est terminée, il apparaît entre autres, un site de fabrication de produits chimiques (n°5), un site de récupération de métaux (n°14), et une activité de traitement et de revêtement de métaux (n°15).

Par ailleurs parmi ces sites BASIAS, le site n°9 est classé comme site BASOL (fiche en annexe). Il s'agit des « Ateliers du Tramway » : c'est un ancien site d'une superficie de 40 000 m<sup>2</sup> qui était occupé par un faisceau de rails et un atelier SNCF situé en rive droite de la Garonne, entre le Quai de Queyries et la rue Bouthier à Bordeaux (33). Ensuite, une entreprise de travaux publics s'est installée un temps, dans le quart nord-ouest du site. Au début du siècle, le site accueillait des « magasins à pétrole » ainsi qu'un parc à charbon. Les stockages identifiés sur la zone d'étude d'après les photographies aériennes permettaient peut être d'alimenter cette activité. Aujourd'hui, le site est en réaménagement pour accueillir les entrepôts du tramway de la ville de Bordeaux.

Le compte rendu du diagnostic initial de site en date du 21/11/2000 a mis en évidence la présence de HAP (Hydrocarbures Aromatiques Polycycliques) et de métaux lourds dans les remblais. Les travaux de traitement effectués en 2001, ont permis de confiner 4410 m<sup>3</sup> de remblais pollués. Le site fait l'objet d'une surveillance de la qualité des eaux souterraines (nappe de la Garonne) : la campagne effectuée en 2010 montre que l'ensemble des teneurs mesurées dans les piézomètres restent inférieures aux limites de quantification excepté l'arsenic. Les mesures montrent également une nette augmentation des HAP (en aval). Des restrictions d'usages ont été appliquées à la zone dont l'utilisation du sol, du sous-sol, de la nappe et la culture de produits agricoles.

D'autre part, parmi ces sites, certains sont aussi des Installations Classées pour la Protection de l'Environnement (ICPE) soumis à autorisation, comme les sites n°4, 8, 12 (sur site) et 7 (hors site). La date de début d'activité de ces différentes sociétés n'est parfois pas fournie par les fiches BASIAS.

La zone d'étude comprend les ICPE était soumis à autorisation suivantes :

- le site n°1 « Stahl et Kracke » : ce site dont l'activité a débuté en 1974 correspondait à un atelier d'épuration du pétrole. Il était soumis à autorisation.
- Le site n°3 « Dehon Services » : ce site avait pour activité le stockage, le remplissage, et la distribution de produits frigorifiques en fûts ;
- le site n°4 « Garonne Matériaux » : ce site était en activité et est soumis à un régime d'autorisation. Son activité était principalement tournée vers le stockage de produits chimiques (minéraux, organiques...). Suites aux visites de sites réalisées, il apparaît que ce site n'est plus en activité. En effet, ce dernier a été remplacé par la société Point P qui elle est toujours en activité.
- le site n°8 « Unibéton » : ce site est en activité et est soumis à un régime d'autorisation. Son activité se résume à la fabrication de ciment, de chaux et de plâtre (centrale à béton).
- le site n°12 « SOCOMAF » : ce site dont l'activité est terminée était soumis à autorisation. Il s'agissait d'une société spécialisée dans le travail des grains (farine) ainsi que dans le dépôt de liquides inflammables. Les recherches menées aux archives municipales ont permis de mettre en évidence que ce site se situait de l'autre coté des quais de Brazza sur une parcelle proche de la société des Grands moulins de Paris.

A l'extérieur de la zone d'étude, le site n°7 « Les Grands Moulins de Paris » est soumis à autorisation. La société possédait des transformateurs (source de PCB).

D'après les données BASIAS, il apparaît que le site n°8 correspond à la société « Unibéton » et le site n°7 aux « Grands Moulins de Paris ». D'après la cartographie il ressort que ces sites ne sont pas correctement positionnés. En effet, la représentation cartographique de ces derniers semblent les positionner plus au Nord-Est qu'ils ne le sont en réalité. Par conséquent, et d'après les informations recueillies, il semblerait que le positionnement de l'ensemble des sites BASIAS soit incorrect. Ainsi, contrairement à la représentation cartographique seul le site n°8 se situe au niveau de la zone d'étude. Les autres activités polluantes recensés sont donc localisés en dehors du site d'étude.

A la vue de la densité de sites industriels au droit et à proximité de la zone d'étude, le risque de contamination croisée ne peut être totalement exclu.

Les informations fournies par les données BASIAS mettent en évidence que la zone d'étude constituait une zone de stockage et de transit de marchandises destinées aux industries se situant au Sud et à l'Ouest de la parcelle étudiée. En effet, les nombreuses voies ferrées identifiées sur les photographies aériennes confirment que les marchandises (charbons et autres matières premières) déchargées sur les quais étaient ensuite redirigées vers les sites BASIAS.

La figure suivante présente la localisation des sites industriels et activités de services à proximité de la zone d'étude :



#### Sites BASIAS / BASOL

- ★ Sites BASOL (1)
- ☆ Sites BASIAS (28)

Figure 28 : Localisation des activités industrielles (BASIAS/ BASOL)

(13.043.RA.006.01.fig28)

### III - Description sur place

Les informations obtenues lors de la visite du site sont exposées conformément au modèle de présentation proposé dans le questionnaire associé à l'outil de *Diagnostic du site*, élaboré par le Ministère en charge de l'Environnement en février 2007.

Auteur : Nicolas GRANIER et Audrey VARILH

Organisme : TERE0

Date de visite : du 30 juin au 2 juillet

#### III.1 - Schéma d'implantation

La zone d'étude a été divisée en six exploitations par sociétés différentes comme montré précédemment :



Figure 29 : Plan de masse du site

(13.043.RA.006.01.fig29)

D'après les informations recueillies lors de la visite de sites, il apparaît que la parcelle n°1 est occupée par la société FIB Borifer qui était spécialisée dans les peintures industrielles et le traitement de métaux. Cette société est en liquidation judiciaire depuis 2014 d'après les informations transmises par le donneur d'ordres.

Au niveau de la parcelle n°2, se trouvent deux infrastructures : la première située à l'Ouest de la zone regroupe un ensemble de bureaux dont BDM architecte, la deuxième, située davantage à l'est, est une société de distribution et de négoce de vin (LD vins).

La parcelle n°3 est entièrement occupée par un hangar subdivisée et partagée entre plusieurs sociétés dont Pargade (stockage de peinture), Froid et Maintenance (Installation de climatisation), Sovematic et Plancha Shop (Stockage d'électroménager) et Le Relais d'Emmaüs (Association de récupération de vêtements).

Au niveau de la parcelle n°4, sont implantés point P (à l'Est de la parcelle) et deux bâtiments de stockage : Jock, qui est spécialisé dans le stockage de produits alimentaires et SA Montané qui stocke du matériel de décor pour le Grand Théâtre.

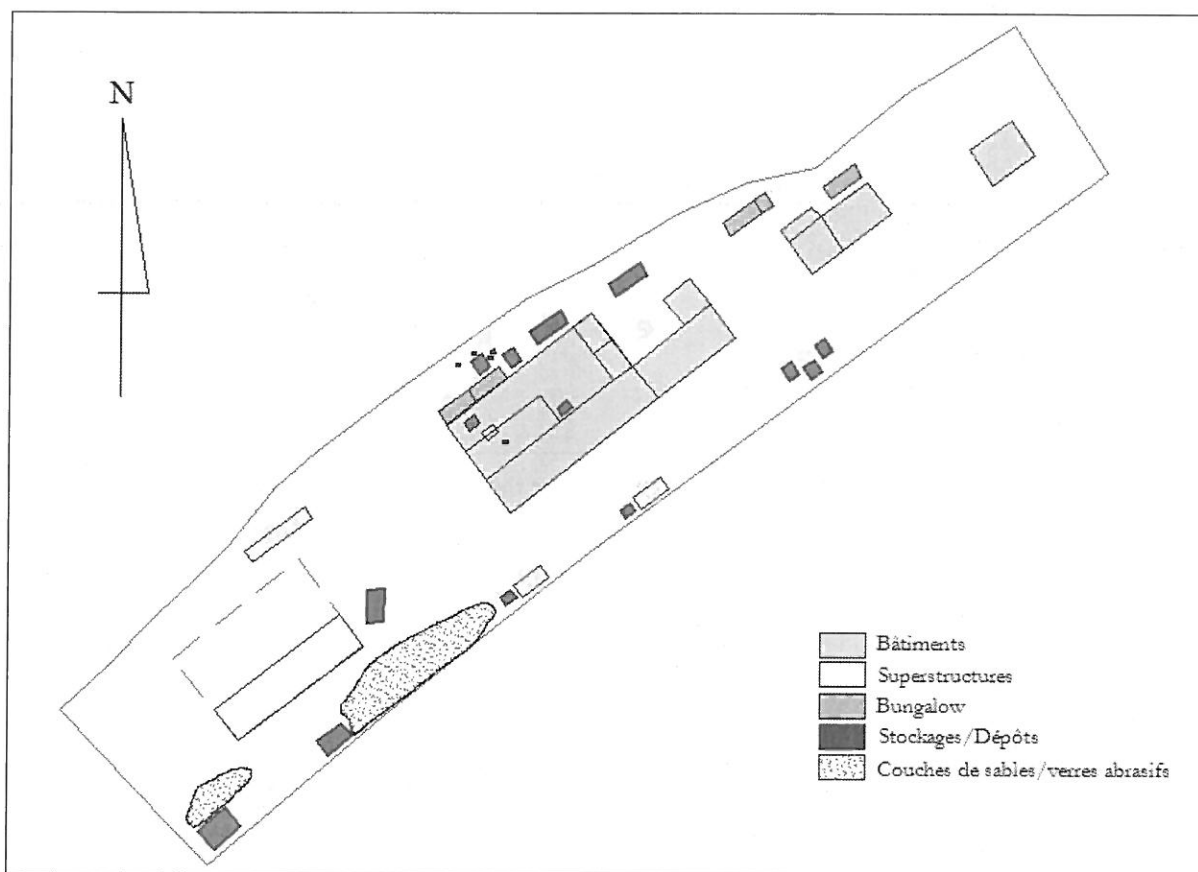
La parcelle n°5 est occupée à l'ouest par la société Unibéton. En bordure Est se trouvent deux parkings recouverts de dalles bétons. Ces parcelles bétonnées étaient autrefois utilisées par une société de transport. Aucune information précise sur ces installations n'a été retrouvée.

Enfin, au niveau de la parcelle n°6, est localisée la société SEVIA S.H.R.R.U (Société de Ramassage pour la Régénération des Huiles Usagées).

### III.2 - Parcelle n° 1 : société FIB Borifer

FIB Borifer était une société de peintures industrielles et de revêtement de métaux. Elle a été placée en liquidation judiciaire le 9 avril 2014 (société.com/), depuis le site a été laissé en abandon. Une proposition d'établissement d'un protocole de phytoremédiation au droit de la parcelle a été faite et validée lors du conseil municipal du 25 février 2013. En effet, son historique industriel depuis le 20<sup>e</sup> siècle a mis en évidence de fortes concentrations en éléments traces tels que le Zinc et le Plomb dans les sols et les eaux de ruissellement. Comme mentionne dans le rapport d'étude de la société SGS en 2010, l'utilisation de peintures industrielles (dont certaines à base de zinc), pour éviter l'oxydation des pièces métalliques, seraient responsables des fortes concentrations retrouvées dans les sols. Par ailleurs, les activités de grenailage (grenaille d'acier) ont pu entraîner une contamination des sols et des eaux de ruissellement par le cuivre et le nickel.

Le site a été divisé en différentes zones représentées sur le plan ci-dessous :



**Figure 30 : Plan de la société FIB Borifer**

(13.043.RA.006.01, fig30)

a) Bâtiments et Superstructures

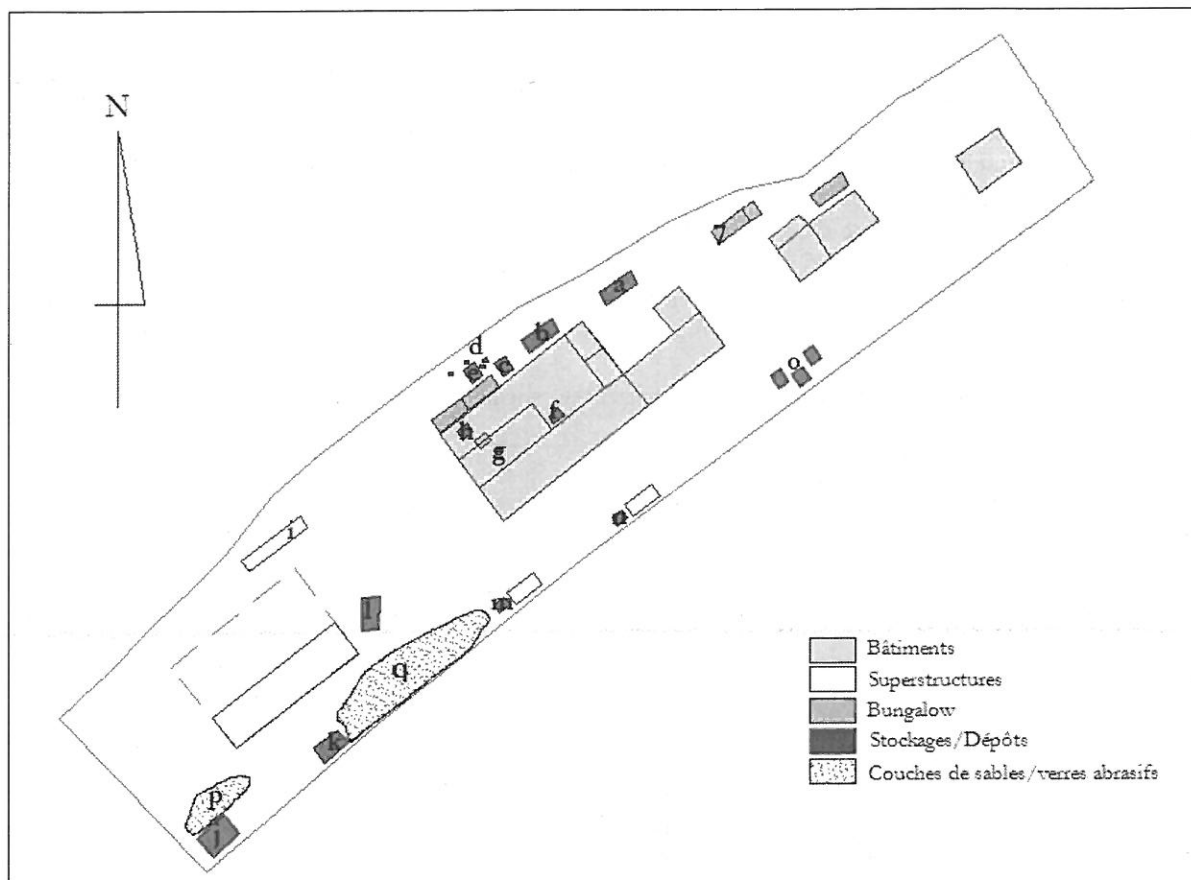


Figure 31 : Plan des bâtiments et des zones de stockages

(13.043.RA.006.01.fig31)

Bâtiments :

De manière générale, la parcelle ne présente pas un recouvrement au sol homogène, certaines parties sont recouvertes par du bitume, d'autres par des dalles bétons, le reste est à nu. La zone comporte quatre bâtiments principaux dont :

- le bureau/accueil (1) ;
- le bâtiment composé d'une zone de stockage de produits finis (2), des vestiaires (3) et le magasin (4) ;
- l'infirmerie (7) ;
- le bâtiment central qui correspond au grand atelier au sein duquel avaient lieu les activités de décapage/sablage/peinture et séchage (13, 14, 16 et 17).

Ci-dessous, un tableau décrivant les différents bâtiments présents sur site :

Nom/localisation	Dénomination	Type	Etat	Description	Acces
1	Bureau administratif	Bureau	Correct	Bureau peinte Stockage de peinture et en de produits fins dérivés Recouvrement Dalle béton	Non Publie
2	Hangar	Zone de stockage	Dégradé	Stockage de caissons (corres avec peinture ou poutre) Stockage sur stragres Recouvrement Dalle béton	Non Publie
3		Magasin	Dégradé		
4	Ventouses		Dégradé	Coures	Non Publie
5	Zone de stockage	Bungalow	Dégradé	Panneaux de stockage, deux barreaux Recouvrement Dalle béton	Non Publie
6	Bureau industriel	Bungalow	Dégradé	Recouvrement Dalle béton	Non Publie
7	Bungalow	Bungalow	Dégradé		Non Publie
8	Machinerie			Recouvrement Dalle béton	Non Publie
9				Présence d'une entrée métallique devant le bâtiment	
10	Local isolé		Dégradé	Présence d'une chaudière à vapeur	Non Publie
11	Zone d'entreposage	Bungalow	Dégradé	Entassement d'objets, flexibles de caissons	Non Publie
12	Zone d'entreposage	Bungalow	Dégradé	Entassement de produits non identifiés	Non Publie
13	Atelier de découpe, sablage	Atelier	Dégradé	Activités de découpe, sablage garnis recouverts d'un caoutchouc unris abrasion, clippants métallique renforcé par clippants en bois	Non Publie
14	Atelier et zone d'assemblage		Dégradé	Présence de table, Absence de paquis en caoutchouc	Non Publie
15	Petit local de stockage		Dégradé	Présence d'étagères	Non Publie
16	Atelier de peinture / séchage		Dégradé	Activité de peinture et de séchage de petites pièces Présence d'un évier et d'un Présence de deux rails Présence de tentures	Non Publie
17	Cabine de peinture et séchage		Dégradé	Activité de séchage, de peinture et de séchage Présence de cercles	Non Publie
18	Fosse ambrière			Présence d'une entrée de peinture sur les paquis	Non Publie

Figure 32 : Bâtiments existants  
(13.043.RA.006.01.fig32)

Ci-dessous, les photographies prises lors de la visite de site :



**Figure 33 : Vue du Bâtiment n°1**  
(13.043.R.A.006.01.fig33)



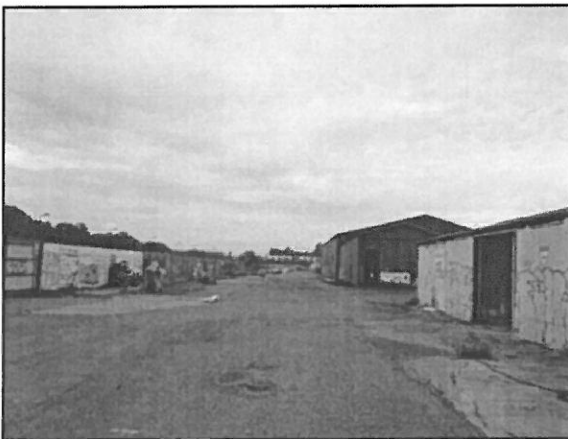
**Figure 36 : Photographie de l'intérieur du magasin (n°3)**  
(13.043.R.A.006.01.fig36)



**Figure 34 : Vue de l'atelier**  
(13.043.R.A.006.01.fig34)



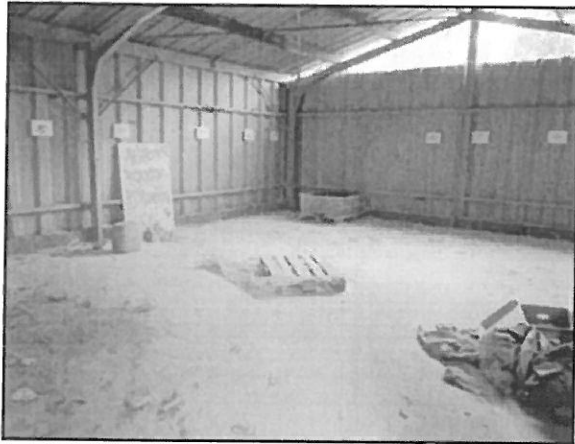
**Figure 37: Entrée des vestiaires (n°4)**  
(13.043.R.A.006.01.fig37)



**Figure 35 : Vue du bâtiment central et de l'atelier**  
(13.043.R.A.006.01.fig35)



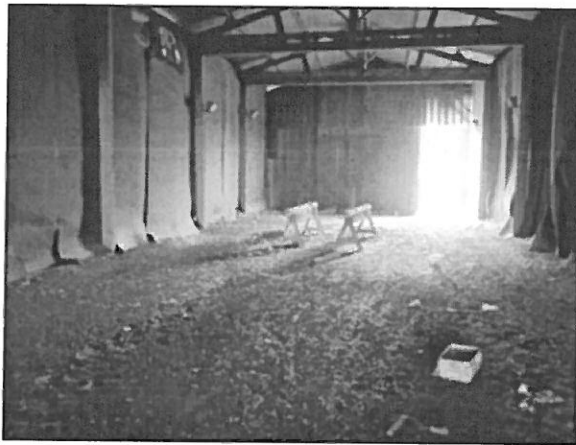
**Figure 38 : Photographie des vestiaires (n°4)**  
(13.043.R.A.006.01.fig38)



**Figure 39 : Photographie de l'entrepôt (n°2)**  
*(13.043.RA.006.01.fig39)*



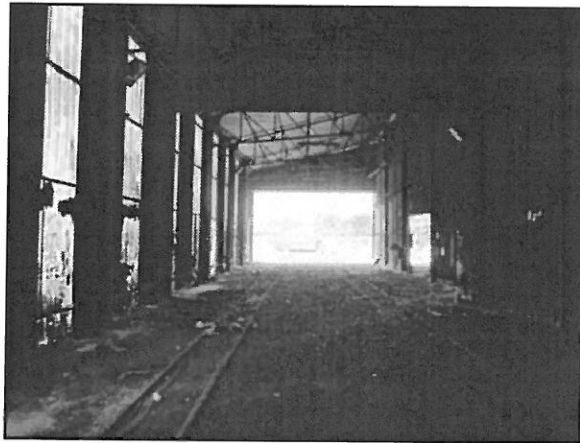
**Figure 42 : Vue de l'atelier (n°16)**  
*(13.043.RA.006.01.fig42)*



**Figure 40 : Vue de l'atelier (n°13)**  
*(13.043.RA.006.01.fig40)*



**Figure 43 : Vue de l'atelier (n°17)**  
*(13.043.RA.006.01.fig43)*



**Figure 41 : Vue de l'atelier (n°14)**  
*(13.043.RA.006.01.fig41)*

Dans l'atelier principal (n°17), les parois étaient recouvertes d'une épaisse couche de peinture. De plus, à l'entrée du local technique et de l'atelier, plusieurs couches de nature métallique ont été identifiées au sol.

### Superstructure(s)/ Ouvrage(s)

Au sein de la parcelle, plusieurs superstructures ont été répertoriées comme le montre le tableau suivant :

Nom/localisation	Dénomination	Type	Etat	Diagnoses	Description	Accès
3	Magasin	Cuve à rétention à gazoil	Dégradé	2009	Sur rétention	Non Pédale
4	Chaudière		Dégradé		Porte avec de deux chaudières et de pompe à air	Non Pédale
10	Local technique		Dégradé		Porte avec d'une chaudière / compresseur	Non Pédale
19	Zone de stockage		Dégradé	2009	Stockage de produits usagés sur fosse à valtage : hydroxyde de NaOH, acétylène	Non Pédale
20	Serre de séchage		Dégradé		Entrée de trois systèmes : acétylène, oxygène	Non Pédale
21	Zone de stockage	Poutre	Dégradé		Stockage d'une bombonne Oxygène, acétylène, poutre à souder, Renforcement bitumineux	Non Pédale
22	Zone de stockage	Poutre	Dégradé		Acétylène, cuve de gaz Renforcement bitumineux	Non Pédale

**Figure 44: Superstructures**  
(13.043.R.A.006.01.fig44)

Ainsi, à l'extérieur des bâtiments, deux zones principales de stockage sont distingués :

- Une zone de stockage de produits usagés (19) ;
- Une serre de séchage (20).

Par ailleurs, au Nord du hangar, deux cheminées (9) ont été identifiées. Raccordés directement à l'atelier via de gros tuyaux, ces cheminées jouaient peut être un rôle de filtre afin de débarrasser l'air des poussières et des fines particules en suspension.

A l'intérieur du magasin (3), se trouve une cuve à gazoil aérienne de 1000 L sur rétention.

Au niveau du local technique, une chaudière ainsi qu'un surpresseur sont présents. Ils devaient permettre de comprimer l'air afin de propulser les sables abrasifs lors des activités de décapage/sablage des matériaux dans l'atelier.

Enfin, en bordure Sud du site, deux boxes ont été identifiés. L'une contenait probablement des bombonnes d'oxygène et d'acétylène (n°21) (outil généralement utilisé en soudure) et l'autre, une ancienne cuve de gaz (n°22).



**Figure 45 : Zone de stockage n°19**  
(13.043.R.A.006.01.fig45)



**Figure 46 : Serre de séchage n°20**  
(13.043.R.A.006.01.fig46)



**Figure 47 : Vue des cheminées (n°9)**  
*(13.043.RA.006.01.fig47)*



**Figure 48 : Boîte n°21**  
*(13.043.RA.006.01.fig48)*



**Figure 49 : Boîte n°21**  
*(13.043.RA.006.01.fig49)*



**Figure 50 : Boîte n°22**  
*(13.043.RA.006.01.fig50)*



Parmi ces stockages se trouvent également des produits chimiques comme des peintures, des solvants, ou des durcisseurs.

Ci-dessous des photographies des stockages présents sur site :



**Figure 53 : Photographie des stocks de flexibles (e)**  
*(13.043.RA.006.01.fig53)*



**Figure 54 : Photographie des produits chimiques (i)**  
*(13.043.RA.006.01.fig54)*



**Figure 55 : Photographies des stocks de sables (f)**  
*(13.043.RA.006.01.fig55)*



**Figure 56 : Photographie des stocks de durcisseurs (h)**  
*(13.043.RA.006.01.fig56)*



**Figure 57 : Photographies des stocks de sables (b)**  
*(13.043.RA.006.01.fig57)*



**Figure 58 : Photographie de la benne DIB (l)**  
*(13.043.RA.006.01.fig58)*

### Dépôt(s)/décharge(s) existant(s)

Quelques déchets épars ont été identifiés lors de la visite de site, ceux-ci sont répertoriés ci après :

Nom/Localisation	Type	Conditionnement	Contenants	Volume m <sup>3</sup>	Etat	Substances/Produits	Risques particuliers	Recommandations
	Déchets divers	Emballage - carton (100%) Papier (100%) Divers (100%)	carton		Déjà	Éléments non identifiés		

**Figure 59 : Déchets identifiés sur site**  
(13.043.RA.006.01.fig59)

Les déchets visibles sur site étaient souvent contenus dans des bigs bags ne permettant pas de les identifier correctement. Toutefois, une benne DIB est présente sur site entre le grand atelier et la serre de séchage.

Ci-dessous des photographies de déchets retrouvés sur site :



**Figure 60 : Photographie des couches de sables abrasifs**

(13.043.RA.006.01.fig60)



**Figure 61 : Photographie de stocks de produits non identifiés (Citerne) (j)**

(13.043.RA.006.01.fig61)

### c) Activités antérieures :

Les recherches effectuées ont permis de mettre en évidence que l'activité FIB Borifer a débuté en 1988. Les photographies aériennes ont permis d'identifier des locaux similaires avant cette date laissant présager l'existence d'une ancienne activité au droit du site. Cependant les recherches réalisées aux archives municipales n'ont pas permis d'identifier cette activité antérieure.

### III.3 - Parcelle n° 2 : Négoce de vin/Bureaux

Ci-dessous un zoom effectué au niveau de la parcelle n°2 :

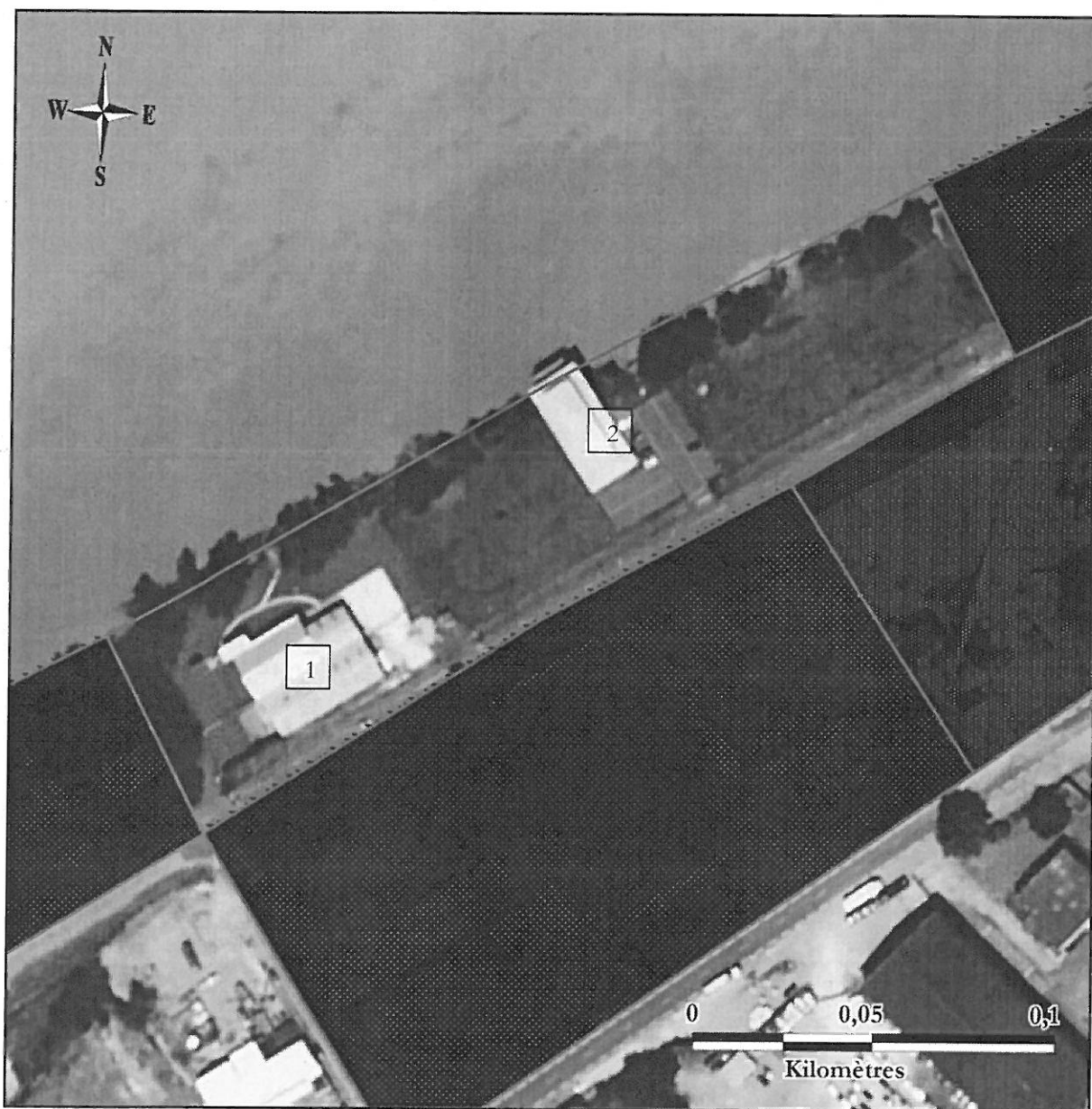


Figure 62 : Plan de la parcelle 2

(13.043.RA.006.01.fig62)

#### a) Bâtiments :

Nom/localisation	Dénomination	Etat	Dimension	Description	Accès
1	Bureaux	Bon Etat	800 m <sup>2</sup>	/	Non Public
2	LD Vins	Bon Etat	550 m <sup>2</sup>	Partie sur pilotis	Public

Figure 63: Bâtiments

(13.043.RA.006.01.fig63)

Au niveau de la parcelle n°2 se trouvent deux bâtiments : un ensemble de bureaux (1) ainsi qu'une société de négoce de vin (LD vins) (2) qui est apparu à la fin des années 90 d'après les photographies aériennes.

### III.4 - Parcelle n°3 :

Ci-dessous un zoom effectué au niveau de la parcelle n°3 :



Figure 64 : Zoom sur la parcelle n°3

(13.043.RA.006.01.fig64)

#### a) Bâtiments :

Nom/localisation	Dénomination	Type	Etat	Dimension	Description	Accès
1	Pargade	Société de stockage	Bon état	/	Stockage de matériels et de pots de peinture	Public
2	Froid et Maintenance	Société de stockage	Bon état	480 m <sup>2</sup>	Stockage d'appareils frigorifiques	Public
3	Sovemanc	Société de stockage	Bon état	/	Stockage d'appareils de cuisine/ En déménagement	/
4	Société non identifiée	/	/	/	/	/
5	Socomat et Plancha shop	Société de stockage	Bon état	/	Produits électroménagers pour collectivités	/
6	Le relais Emmaüs	Association	Bon état	283 m <sup>2</sup>	/	Public

Figure 65 : Bâtiments

(13.043.RA.006.01.fig65)

Le bâtiment est apparu dans les années 1970. Actuellement le hangar est subdivisé et partagé entre plusieurs sociétés dont Pargade (stockage de peinture), Froid et Maintenance (Installation de climatisation), Sovemanc et Plancha Shop (Stockage d'électroménager) et Le Relais d'Emmaüs (Association de récupération de vêtements).

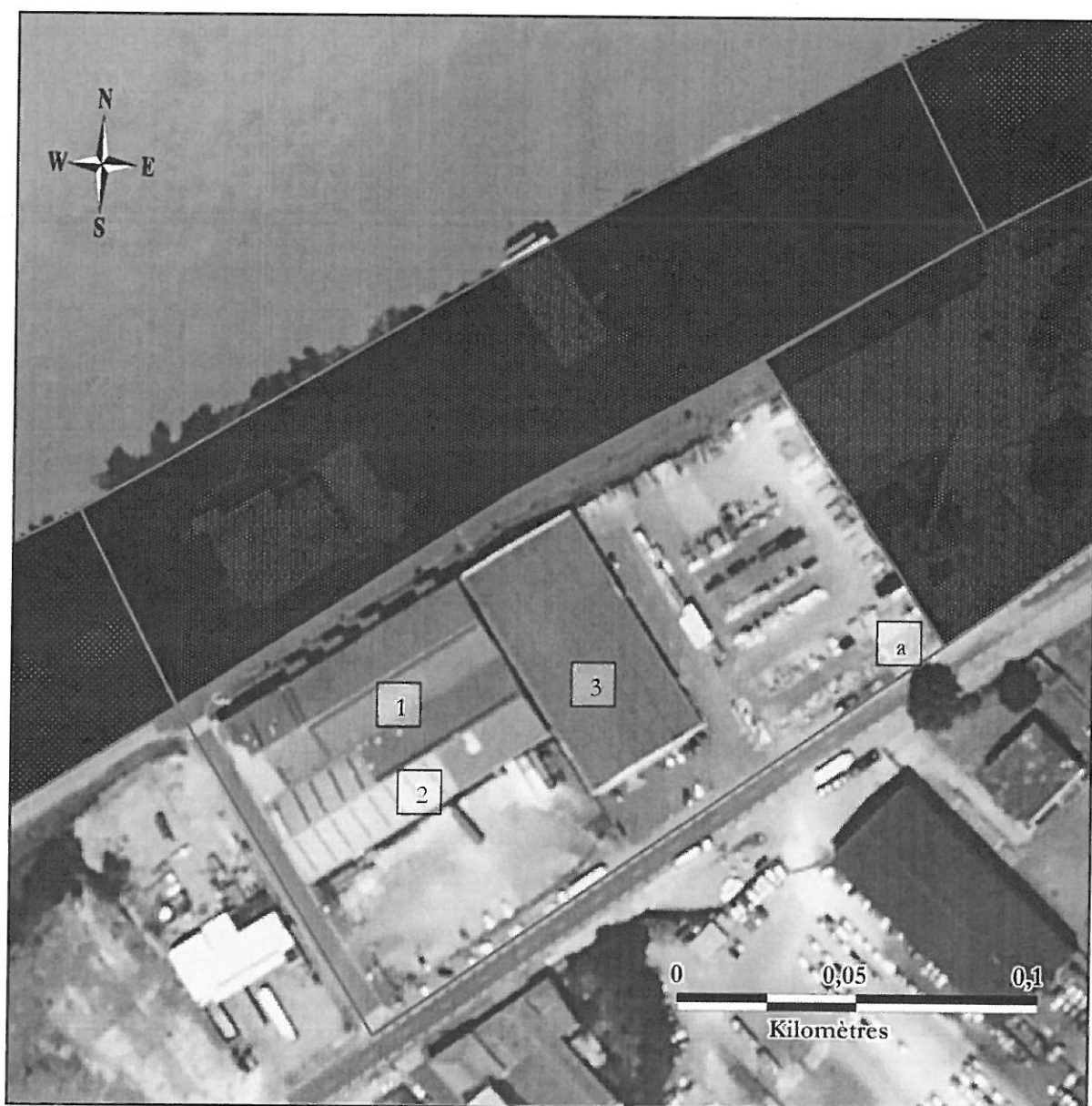
La société Pargade n'a pas souhaitée répondre au questionnaire de visite.

**b) Activités antérieures :**

Les recherches effectuées aux archives municipales n'ont pas permis de mettre en évidence l'existence d'activités antérieures.

**III.5 - Parcelle ° 4 : Point P/ Hangars :**

Cette parcelle est actuellement occupée par la société Point P et par deux hangars de stockage : la société Jock et SA Montané. Ci-dessous un zoom sur la parcelle n°4 :



**Figure 66 : Plan de la parcelle 4**  
(13.043.RA.006.01.jpg66)

a) **Bâtiments :**

Le tableau ci-dessous présente les bâtiments présents sur la parcelle n°4 :

Nom/localisation	Dénomination	Type	État	Dimension	Description	Accès
1	Point P	Bâtiment de stockage	Bon état	2145 m <sup>2</sup>	Stockage de matériaux de construction, peinture, solvants, débris	Public
2	SA Montané	Bâtiment de stockage	Bon état	/	Stockage de décors pour le Grand théâtre	Non Public
3	Jock	Bâtiment de stockage	Bon état	4050 m <sup>2</sup>	Stockage de produits alimentaires	Non Public

**Figure 67: Bâtiments**

(13.043.RA.006.01.fig67)

Cette parcelle se compose de trois sociétés : Point P, SA Montané et Jock. La société Point P (3) a débuté ses activités à la fin des années 80. Son activité est principalement orientée vers les matériaux de construction. Jock (1) est spécialisé dans le stockage de produits alimentaires et SA Montané (2) stocke du matériel de décor pour le Grand Théâtre.

b) **Superstructures :**

Le tableau ci-dessous présente les superstructures présentes sur le site :

Nom/localisation	Dénomination	Type	État	Dimension	Description	Accès
	Point P	cuve à fioul GNR (gazoil non motor)	Bon état	600 L	Changement tous les 5/6 ans, approvisionnement tous les mois et demi	Non Public

**Figure 68 : Superstructures**

(13.043.RA.006.01.fig68)

La société Point P possède une cuve à fioul d'une capacité de 600 L qui est utilisée pour les chariots élévateurs. L'approvisionnement est réalisée tous les mois et demi. Elle dispose également de stocks de peintures/solvants de faible volume (5L).

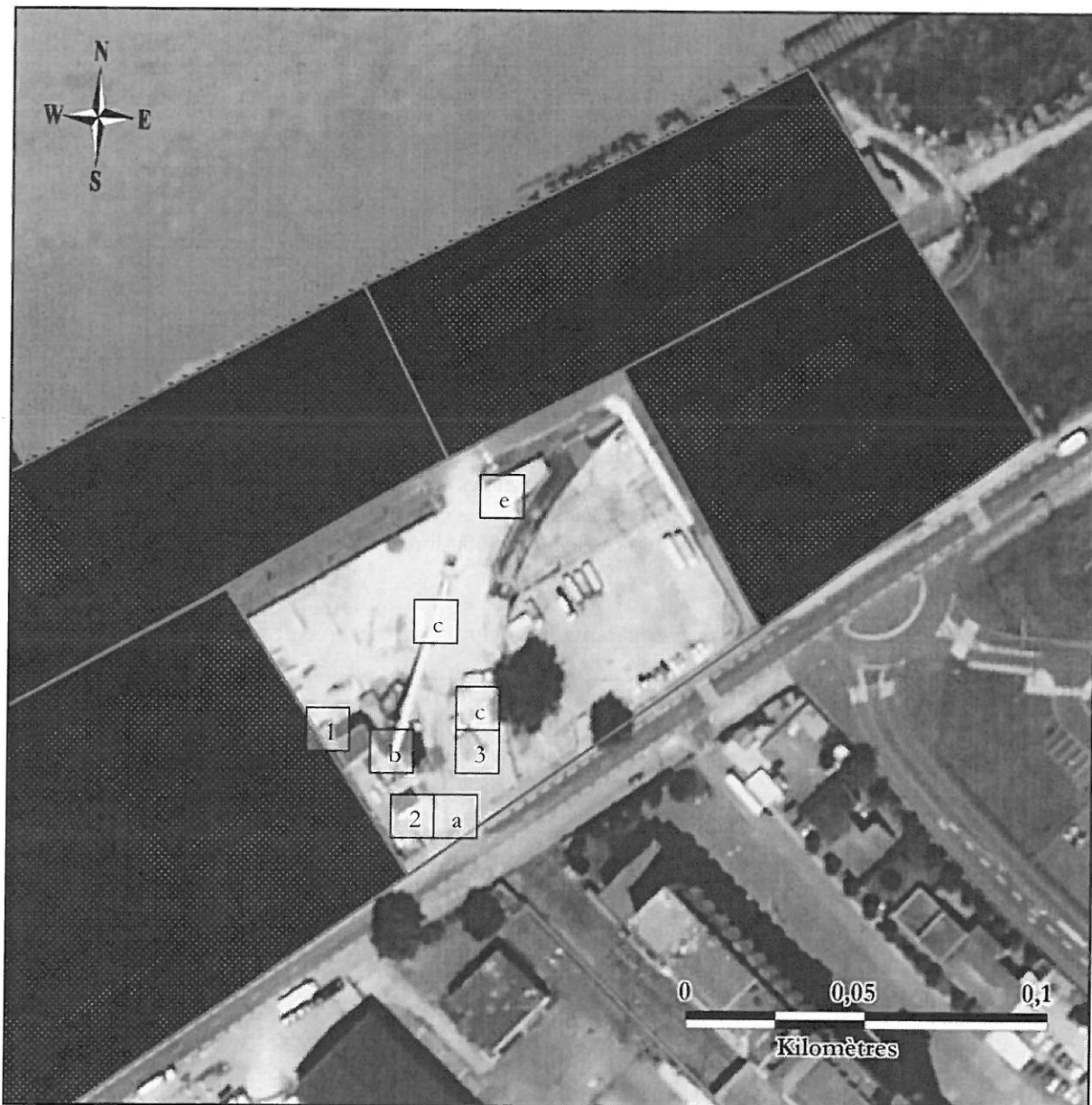
c) **Activités antérieures :**

La visite de site effectuée auprès du responsable d'agence Mr Arnaud Franck a permis d'identifier l'activité antérieure à la société Point P. Il s'agissait de la société Garonne Matériaux, elle occupait les mêmes locaux et possédait une activité similaire à celle présente aujourd'hui. D'après la fiche BASIAS fournie en annexe, cet établissement était soumis à Autorisation. Aucune autre information n'est donnée sur la fiche.

Les recherches effectuées aux archives municipales ont également permis d'identifier à l'Est de la parcelle n°5, une activité de stockage, présente sous le nom de « Société Hourcade ». Les établissements constituant cette société ont été démolis dans les années 70.

### III.6 - Parcelle n° 5 : Société Unibéton

La société Unibéton est spécialisée dans la fabrication de béton. L'activité de la société a débuté dans les années 1990-1992. Ci-dessous un zoom sur la parcelle n°2 :



**Figure 69 : Plan d'Unibéton**  
(13.043.RA.006.01.fig69)

#### a) Bâtiments

Le tableau ci-dessous présente les bâtiments présents sur le site Unibéton :

Nom/localisation	Dénomination	Etat	Dimension	Description	Accès
1	Bureau/accueil	Bon Etat	130 m <sup>2</sup>	/	Non Public
2	Local adjuvant	Bon Etat	40 m <sup>2</sup>	Présence de cuves à adjuvant	Non Public
3	Local technique	Bon Etat	70m <sup>2</sup>	Chaufferec	Non Public

**Figure 70 : Bâtiments**  
(13.043.RA.006.01.fig70)

La société Unibéton se compose de trois bâtiments principaux dont :

- le bureau/accueil ;
- le local adjuvant : les adjuvants utilisés sont de type plastifiants/superplastifiants, ils permettent une prise rapide du béton et assure également sa bonne étanchéité ;
- le local technique qui comporte une chaufferie.

#### b) Superstructures

Le tableau ci-dessous présente les infrastructures présentes sur le site :

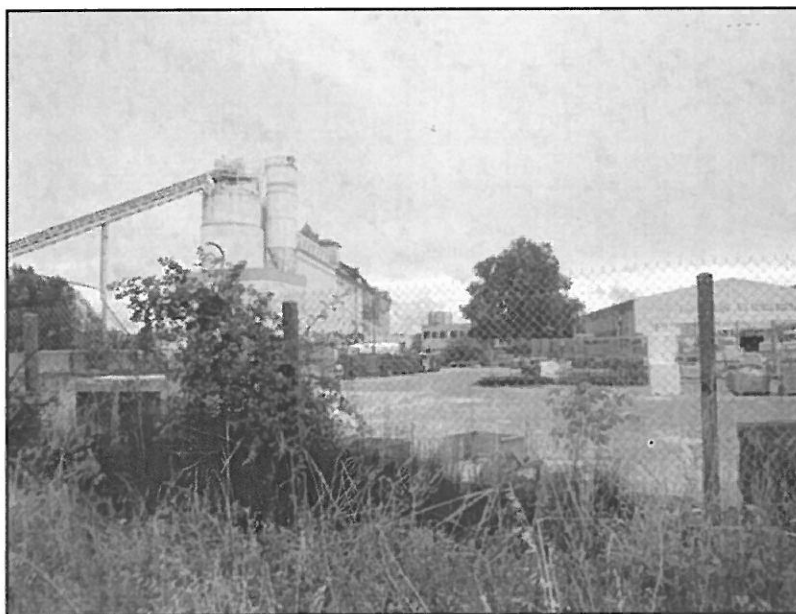
Nom/localisation	Dénomination	Etat	Dimension	Description	Accès
a	Local adjuvant	Bon Etat	/	Cuves de capacité total de 10 m <sup>3</sup> Sur fosse de rétention Plastifiant/superplastifiant	Non Public
b	Central Béton	Bon Etat	/	Zone de mélange du béton	Non Public
c	Cuve à fioul	Bon Etat	3000 L	Cuve aérienne sur rétention	Non Public
d	Bandes transporteuses	Bon Etat	/	/	Non Public
e	Fosse de rétention avec séparateur	Bon Etat	/	/	Non Public
f	Forage	Bon Etat	/	Utilisation pour les eaux de process	Non Public

**Figure 71: Superstructures**

(13.043.RA.006.01.fig71)

Comme explicité dans le tableau ci-dessus, le local adjuvant comportent des geobox de 2 m<sup>3</sup> de capacité pour un volume total de 10 m<sup>3</sup>. Les adjuvants et les matières premières pour le béton sont conduits via des canalisations aériennes jusqu'à la centrale à béton où s'effectue le mélange. L'ensemble est piloté informatiquement. Une cuve à fioul d'une capacité de 3000 litres est également présente à proximité du local technique.

Ci-dessous une photographie du site avec la centrale à béton :



**Figure 72 : Photographie d'Unibéton**

(13.043.RA.006.01.fig72)

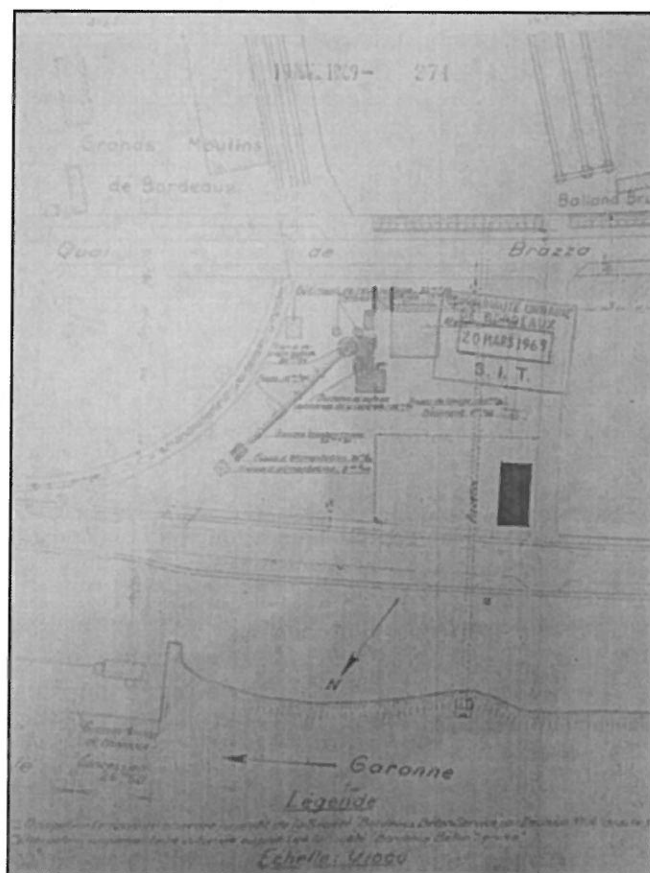
Le site possède également un forage sur site. Ce dernier est utilisé dans les eaux de process.

La société Unibéton déménage courant 2015 suite au projet de requalification des quais de Brazzas. Le site sera remis à nu et les dalles béton seront enlevées.

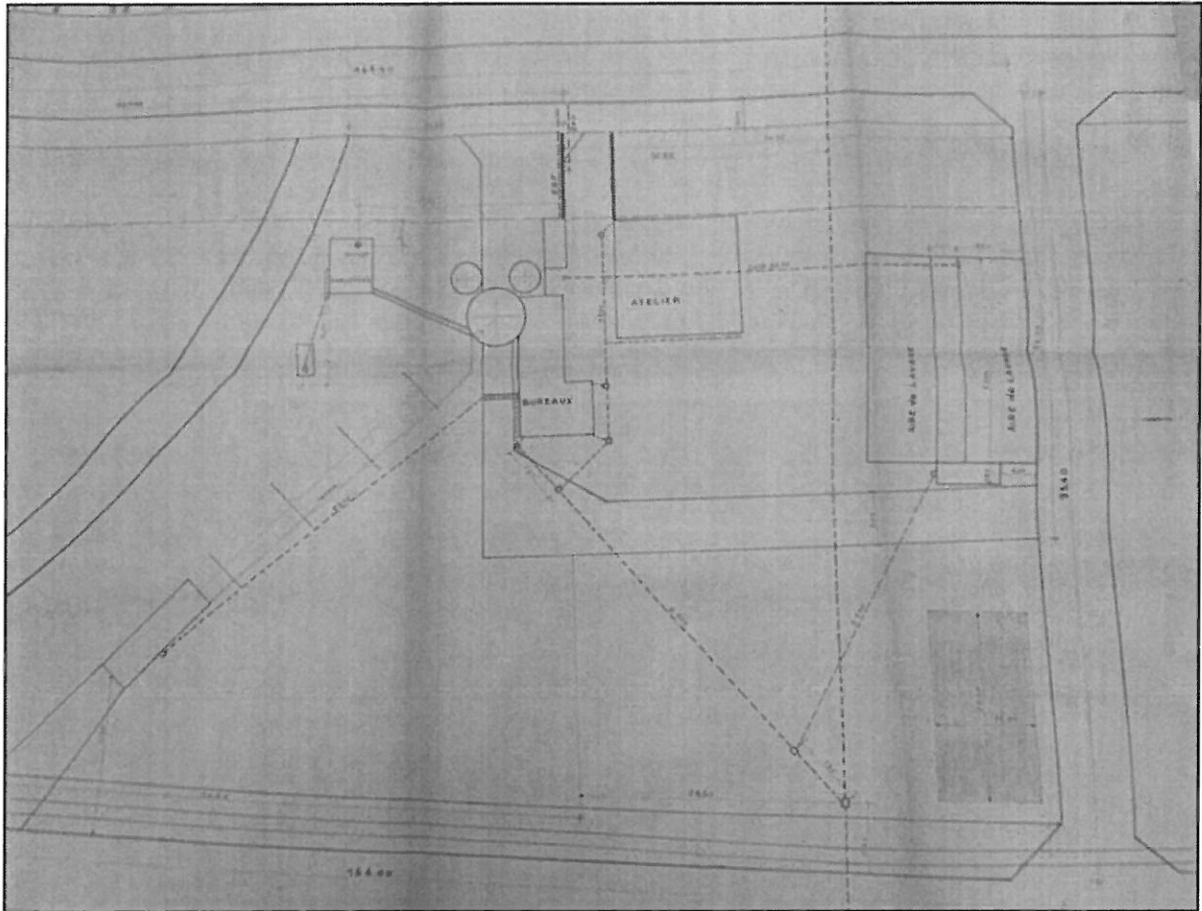
Par ailleurs sur la parcelle n°5, deux parkings sont présents en limite Est. Cette partie était occupée par une société de transport qui n'est actuellement plus présente sur site.

**c) Activités antérieures :**

Les recherches effectuées aux archives municipales ont permis de mettre en évidence la présence d'une activité antérieure et similaire à la société Unibéton. Il s'agit de Bordeaux Béton Services. Cette activité a débuté dans les années 1960 d'après les photographies aériennes (présence des bandes transporteuses). Ci-dessous, le plan de masse de Bordeaux Béton Services issue d'un permis de construire datant de 1969 en vue de la construction d'un nouvel hangar au sein de la parcelle.



**Figure 73 : Plan de masse de Bordeaux Béton Services**  
(13.043.RA.006.01, fig 73)



**Figure 74 : Plan de Bordeaux béton services (Zoom)**  
(13.043.RA.006.01.fig74)

Ce plan de masse permet d'identifier des structures ainsi que des bâtiments encore présents et utilisés par la société Unibéton. De plus, il semblerait que la société occupait une superficie plus importante qu'aujourd'hui. En effet, l'atelier ainsi que les deux aires de lavage, présents à l'Ouest des bureaux se trouvent actuellement au droit de la parcelle n°5 occupée par la société Point P.

### III.7 - Parcelle n° 6 : Société Sevia :

La société Sevia S.R.R.H.U (Société de Ramassage pour la Régénération des Huiles Usagées) a débuté son activité en 1998. Elle est spécialisée dans le traitement de déchets de garages. L'ensemble du site se trouve sur rétention. Il existe également un système de deux guillotines ainsi qu'une cuve de débordement de 1m<sup>3</sup> pour éviter tout risque de transfert de pollution si celle-ci est amenée à se présenter. Ci-dessous un zoom effectué sur la parcelle étudiée :

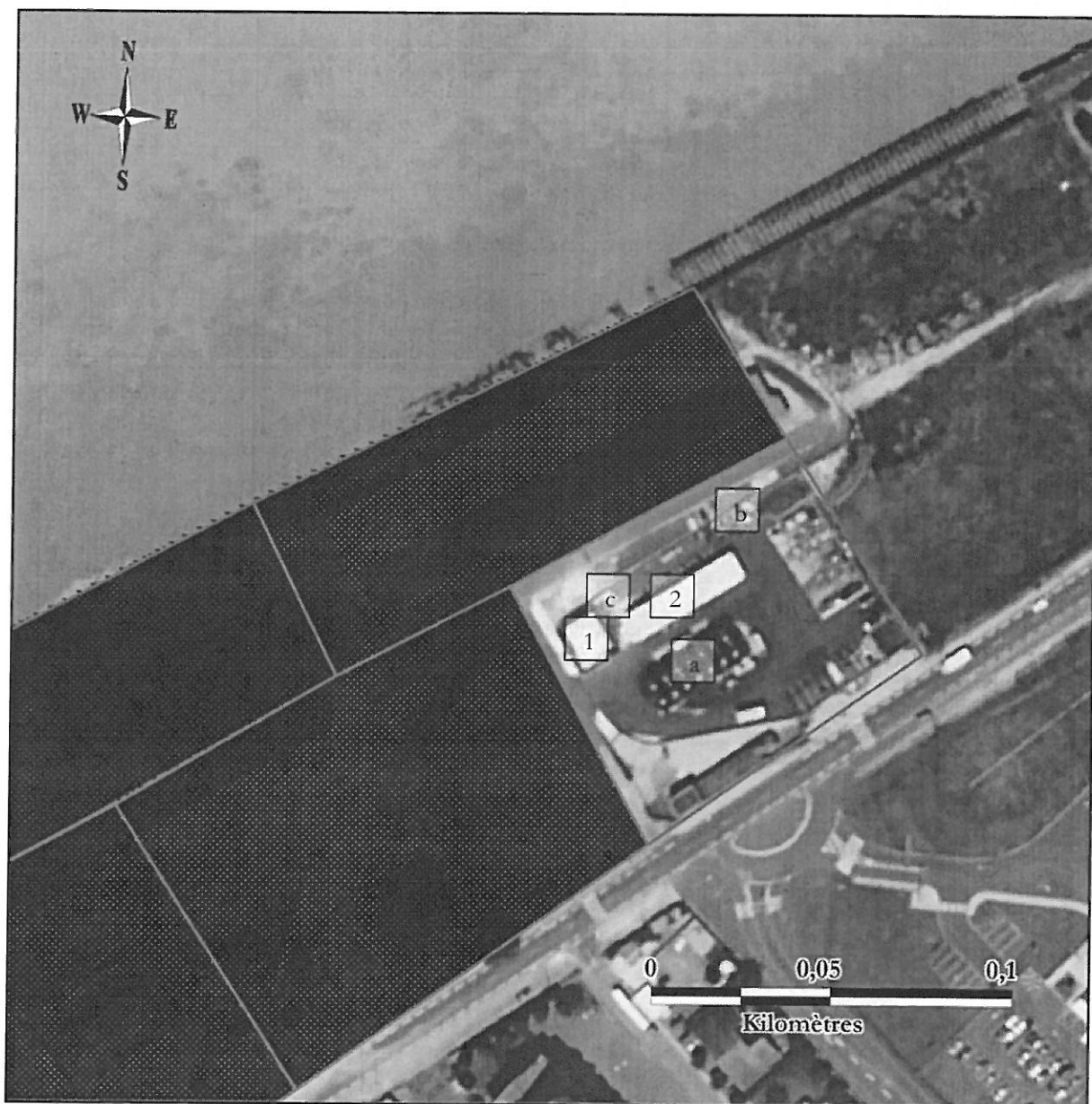


Figure 75 : Zoom sur la parcelle n°6  
(13.043.RA.006.01.jpg75)

#### a) Bâtiments

Nom/localisation	Dénomination	Etat	Dimension	Description	Accès
1	Bureau	Bon Etat	120 m <sup>2</sup>	Locaux/bureaux	Non Public
2	Hangar	Bon état	300 m <sup>2</sup>	Bâtiment de stockage	Non Public

Figure 76: Bâtiments  
(13.043.RA.006.01.jpg76)

La société comporte un bâtiment principal qui est constitué de bureaux d'une superficie d'environ 120m<sup>2</sup>.

**b) Superstructures**

Le tableau ci-dessous récapitule l'ensemble des superstructures présentes sur le site :

Nom/localisation	Dénomination	Etat	Dimension	Description	Accès
a	12 cuves aériennes à huiles usagées	Bon état	60 m <sup>3</sup>	Huiles de vidange Eaux hydrocarbonés Liquides de refroidissement Sur rétention	Non Public
b	Stockage de batteries usagées	/	/	Batteries de voitures	Non Public
c	Séparateur	/	/	Sur rétention	Non Public
d	Cuve à fioul	/	1500 L	Sur rétention	Non Public
e	Stockage de solvants/peinture	/	/	Sur rétention bouchée	Non Public

**Figure 77 : Superstructures**

(13.043.R.A.006.01.fig77)

Le site possède un hangar de 300 m<sup>2</sup> de superficie qui joue un rôle de zone de stockage.

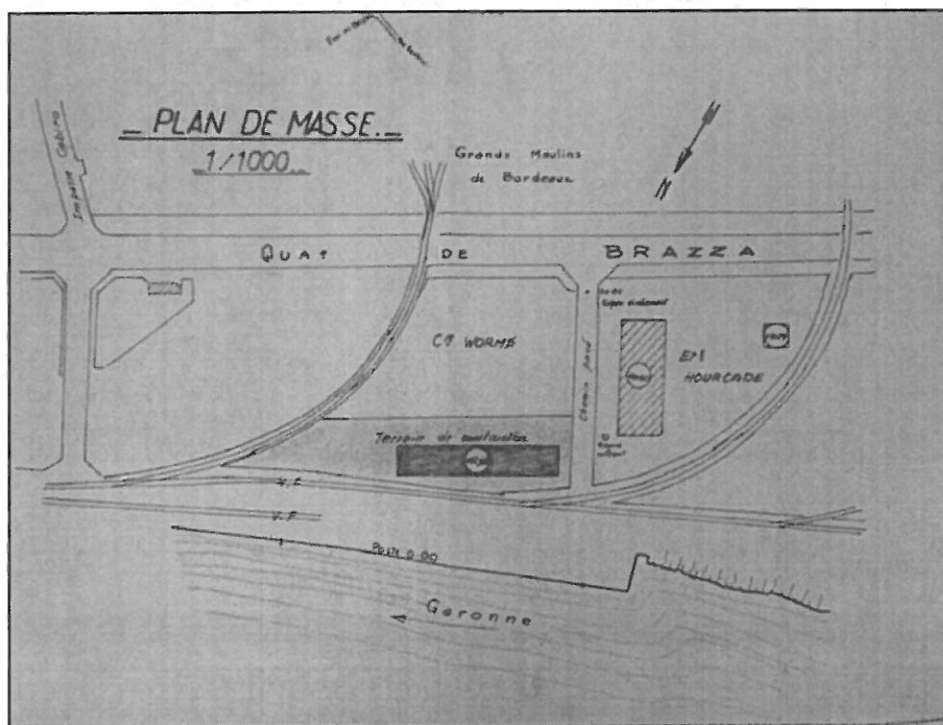
La société possède 12 cuves de récupération d'huiles d'une capacité de 60 m<sup>3</sup> chacune : il s'agit d'huiles de vidange, d'eaux hydrocarbonées et de liquides de refroidissement. Il y a également un séparateur sur rétention qui est nettoyé tous les trois mois par écrémage. Par ailleurs, elle détient une zone de stockage ATEX sur rétention pour entreposer les fûts de solvants et de peinture. Enfin, la société possède une cuve à fioul d'une capacité de 3000 L utilisé uniquement pour les chariots élévateurs.

Afin de contrôler quel est leur impact environnemental, le site possède 4 piézomètres dont les eaux sont analysés tous les trois mois.

La société déménage courant 2015 à Bassens et remettra le site à nu en enlevant 50 cm de remblais.

**c) Activités antérieures :**

Les recherches effectuées aux archives municipales ont mis en évidence la construction en 1973 d'un nouvel hangar de stockage à l'Ouest de la parcelle appartenant à la société Pierre Hourcade.



**Figure 78 : Plan de masse de la société Hourcade**

(13.043.R.A.006.01.fig78)

De plus, il apparaît qu'un autre bâtiment semble se construire. La compagnie Worms est présente au milieu de la parcelle, il s'agissait d'une société d'armateurs pour le transport de charbons anglais confirmant ainsi le type de stockage présent au droit de la parcelle. Les deux bâtiments construits en 1973 ont ensuite été démolis pour laisser place à la société SEVIA en 1998.

### III.8 - Autres caractéristiques du site

---

- \* Remblais d'origine diverse sur le site
- \* Excavations, sapes de guerre
- \* Orifices (puits)
- \* Galeries enterrées
- \* Glissements de terrain
- \* Autres :

Tous les sites ont subi un remblaiement pour prévenir des inondations. Par ailleurs, la société Unibéton possède un puits sur site dont les eaux sont utilisées pour les processus de fabrication de béton.

### III.9 - Nuisances / Milieux susceptibles d'être ou étant pollués

---

#### III.9.1 - Air

- \* Existence de sources d'émissions gazeuses ou de poussières (fûts fuyards, lagunes,...) : **Oui**
- \* Existence de produits volatils / pulvérulents : **Oui**

La société FIB Borifer est susceptible de produire ce type d'émissions étant donné la présence d'une couche de matériaux abrasifs (poussières/sables) recouvrant quelques zones du site. Par ailleurs, la société Unibéton peut contribuer également à l'émission de ce type de produits et en particulier à l'envol de poussières.

#### III.9.2 - Eaux superficielles

L'ensemble de ces sites sont susceptibles de polluer les eaux superficielles. En effet la zone d'étude se situant en bordure de la Garonne (moins de 5 m), celle-ci est donc particulièrement sensible vis-à-vis d'éventuelles pollutions issues du site. De plus, elle fait l'objet d'une activité de pêche ce qui peut comporter des risques sanitaires et environnementaux. Concernant la société FIB Borifer, la visite de sites a permis d'identifier la présence de mares ainsi que des signes de ruissellement superficiel. Des canalisations se jetant directement dans la Garonne ont également été identifiés, cependant leur tracé n'a pas été déterminé.

#### III.9.3 - Eaux souterraines

L'ensemble de ces sites sont susceptibles de polluer les eaux souterraines. La nappe des remblais se situe à 2-3 mètres de profondeur. L'existence potentielle de circulations préférentielles vers la nappe (lithologie perméable) ainsi que le recouvrement sur site qui sont constitués de formations à faibles perméabilités rendent cette nappe vulnérable vis-à-vis d'éventuelles pollutions.

#### III.9.4 - Sol

- \* Projet de requalification du site à court terme : **Oui**
- \* Indices de pollution du sol du site (végétation,...) : **Oui**
- \* Indices de pollution du sol à l'extérieur du site (retombées atmosphériques, ...) : **Non**

Le site est en projet de requalification. Aucun risque de retombées atmosphériques à l'extérieur du site n'a été mis en évidence.

### **III.9.5 - Pollutions / Accidents déjà constatés**

La base de données BARPI (Bureau d'Analyse des Risques et Pollutions Industrielles) recense les accidents industriels survenus sur la commune de Bordeaux. Aucun des sites présents sur la zone d'étude n'a été trouvé dans la base de données. Aucun accident industriel ne semble donc avoir eu lieu au droit de la parcelle.

### **III.9.6 - Plaintes à répétitions**

Aucune.

### **III.9.7 - Remarques générales**

Aucune.

### **III.9.8 - Eventuelles mesures d'urgence à prendre**

Aucune.

### III.10 - Personnes rencontrées ou à rencontrer

L'ensemble des services et personnes consultées pour l'étude historique du site est consignés dans la figure suivante :

Organismes contactés	Interlocuteurs	Date	Coordonnées	Informations fournies
Scotia (S.R.R.H.U)	Bruno Ferrara Responsable d'Agence	Visite du 02/04/2014	Telephone : 05 56 86 13 11 bruno.ferrara@veolia.com	Visite de site
Point P	Franck Arnaud Chef d'agence	Visite du 02/04/2014	Telephone : 05 56 40 11 11 franck.arnaud@saunt-gobain.com	Visite de site
Froid et Maintenance	Secrétaire	Visite du 01/04/2014	/	Pas de documents fournis
Pargade	Responsable d'Agence	Visite du 01/04/2014	/	N'a pas souhaité répondre à nos questions
Emibeton	Chef de chantier	Visite du 02/04/2014	/	Description du site
DREAL	Mireille Casado Martine Lopez	Appel téléphonique	05-56-24-88-69 05-56-24-83-47	Aucune information
DDTM	/	Appel téléphonique	05-56-93-38-47	Aucune information

**Figure 79 : Sources d'information**

(13.043.RA.006.01.fig79)

### III.11 - Synthèse des sources potentielles de pollution

La zone auditée située au niveau des quais de Brazza sur la commune de Bordeaux s'étend sur une surface approximative de 7,28 hectares. L'activité historique du site identifié par la société TERE0 correspond à une zone de transit de marchandises via un réseau dense des voie ferrées identifiées en partie Nord du site ainsi que par des activités liées aux charbons d'après les archives municipales. Les remblais historiques sont susceptibles d'être contaminés sur l'ensemble de la zone.

#### Parcelle n°1 : Site FIB BORIFER

Les anciennes activités sur le site FIB BORIFER sont susceptibles d'avoir généré des perturbations du milieu notamment par les activités de peinture et de grenailage. De nombreux dépôts de matières premières et de déchets sont présents sur ce site dont des peintures (e,i), des solvants (e,i), des produits chimiques (durcisseurs (h,i)), des grenailles (a,b,c,f,g,k) identifiés sur site, mais également la cuve de gazoil de 1000L (3) et des résidus au sol (sables noirs abrasifs (grenailles)). Aucune information complémentaire n'a été trouvée quant aux activités antérieures de ce site. D'autre part, la DREAL et la DDTM ne possèdent aucune information sur ce site qui ne semble pas être classé comme ICPE.

#### Parcelle n°2 :

Les activités présentes au sein de la parcelle n°2 (bureaux et société de négoce de vin LD vins) ne sont pas a priori pas susceptible d'émettre d'éventuelles pollutions compte tenu de leur activité.

#### Parcelle n°3 :

La parcelle n°3 qui est entièrement occupée par un hangar subdivisée en plusieurs sociétés, peut être source de pollution. En effet, même si les activités identifiées sont principalement de type stockage, un doute subsiste sur la société Pargade qui n'a pas souhaité répondre au questionnaire de visite de site. Le site est entièrement recouvert d'une dalle béton et ne servirait apparemment que d'entrepôt pour stocker des pots de peintures.

#### Parcelle n°4 :

Au niveau de la parcelle n°4, les activités présentes (hangars de stockages Jock et SA Montané) n'apparaissent pas comme d'éventuels émetteurs de pollution. En revanche, la société Point P possède une cuve de fioul de 600L qui constitue donc une source de pollution potentielle (a). Les recherches effectuées ont permis également d'identifier que cette parcelle faisait l'objet de stockage de charbon dans les années 50/60.

#### Parcelle n°5 :

Au niveau de la parcelle n°5, les sources de pollution peuvent provenir des cuves à adjuvants (a), de la cuve à fioul de 3000 L (c) et du séparateur à hydrocarbures (e) présents sur le site Unibéton. Par ailleurs, le parking situé en bordure Est et où se situait une société de transport, est entièrement recouvert de dalles bétons assez épaisses. Des trappes ainsi qu'un ponton de déchargement ont été identifiés pouvant laisser présager des activités de chargement/déchargement de poids lourds. Cette partie pourrait donc posséder des sources de pollution. Les recherches effectuées ont permis également d'identifier que cette parcelle faisait l'objet de stockage de charbon dans les années 50/60.

#### Parcelle n°6 :

La parcelle n°6 occupée actuellement par SEVIA comporte des cuves à huiles usagées (a), des stocks de batteries usagées (b) et de solvants peintures (e), une cuve à fioul de 1500 L (d) et un séparateur à hydrocarbures (c) constituant donc des sources de pollution potentielles. Les recherches effectuées aux

archives municipales n'ont fournies aucune information concernant les activités antérieures au droit de cette parcelle.

Ainsi, compte tenu des observations de terrain réalisées, plusieurs sources de pollution potentielles sont révélées. D'autres part compte tenu de la perméabilité des sols sous jacents, le milieu semble donc vulnérable vis-à-vis d'éventuelles pollutions.

Ci-dessous un tableau et les figures qui recensent les sources de pollution potentielles :

Parcelle	Dénomination	Type	Sources de pollution	Localisation/numéro
1	FIB Bonfèr	Dépôt	Peintures	e, i
		Dépôt	Solvants	e, i
		Dépôt	Produits chimiques	h, j
		Dépôt	Billes de fonte, sables	a, b, c, f, g, k
		Dépôt	Ancienne cuve à fioul aérienne de 1000 L	3
		Sols	Anciennes activités du site	
2	I.D Vins/BDM Architecte	Remblais d'origine contaminés		
3	Pargade	Remblais d'origine contaminés		
4	Point P	Cuve	Cuve aérienne de 600 L	a
		Ancienne zone de stockage de charbon		
5	Unbéton	Remblais d'origine contaminés		
		Local adjuvant	Cuves à adjuvant aériennes (10m <sup>3</sup> )	a
		Local technique	Cuve à fioul aérienne de 3000L	c
		Superstructure	Séparateur à hydrocarbures	e
		Ancienne zone de stockage de charbon		
6	Sevia	Remblais d'origine contaminés		
		Local adjuvant	12 cuves aériennes d'huiles usagées (60m <sup>3</sup> )	a
		Stockage	Zone de stockage de batteries usagées	b
		Superstructure	Séparateur à hydrocarbures	c
		Cuve	Cuve à fioul 1500L	d
		Stockage	Stockage de solvants/peinture	e

**Figure 80 : Tableau recensant les sources de pollution**

(13.043.RA.006.01, fig80)

La localisation de la cuve à fioul de SEVIA ainsi que du stockage des solvants/peinture est incertaine.

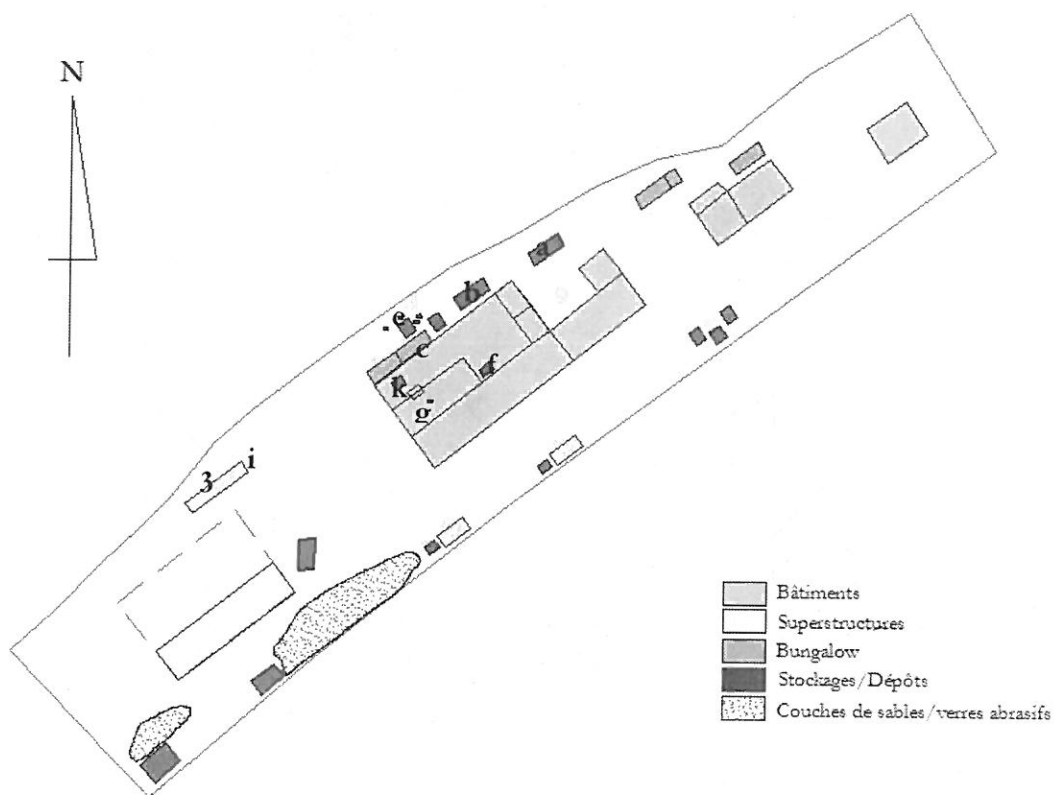


Figure 81 : Sources de pollution potentielle dans la Parcelle 1  
 (13.043.RA.006.01.fig81)

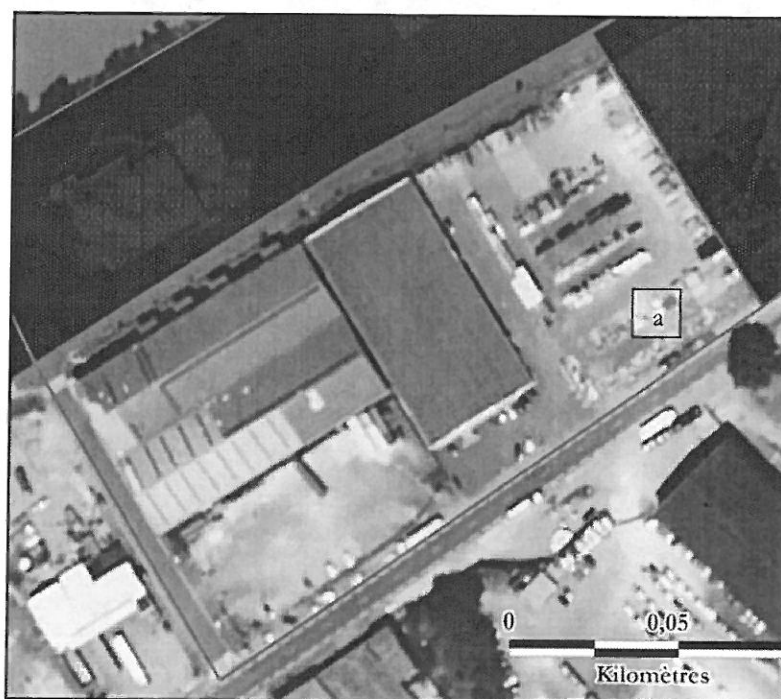
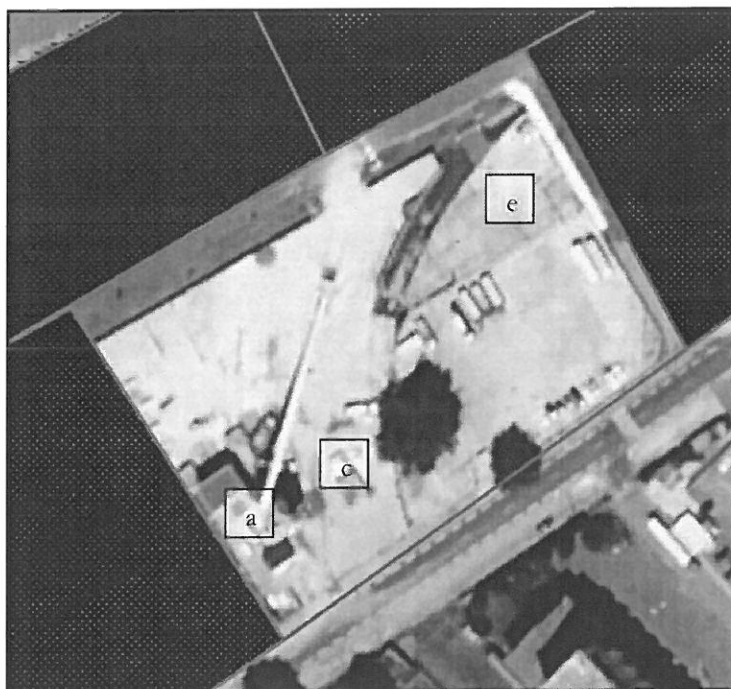


Figure 82 : Sources de pollution potentielle dans la Parcelle 4  
 (13.043.RA.006.01.fig82)



**Figure 83 : Sources de pollution potentielle dans la Parcelle 5**  
*(13.043.RA.006.01.fig85)*



**Figure 84 Sources de pollution potentielle dans la Parcelle 6**  
*(13.043.RA.006.01.fig84)*

## **IV - ETUDE DE VULNERABILITE DE L'ENVIRONNEMENT**

---

D'après la méthodologie de gestion des sites et sols pollués, le schéma conceptuel doit permettre d'appréhender l'état des concentrations dans les milieux et les voies d'exposition au regard des activités sur le site, ainsi que des usages constatés hors site. Le schéma conceptuel a pour objectifs de préciser :

- Les sources de pollution,
- Les différents milieux de transfert et leurs caractéristiques,
- Les enjeux à protéger.

Les sources potentielles, les milieux de transfert et les enjeux à protéger sont présentés successivement dans les paragraphes ci-dessous.

### **IV.1 - Identification des sources de pollution**

---

L'étude du contexte historique et la visite de site ont permis de mettre en évidence la présence de plusieurs sources de pollutions :

- Produits chimiques, solvants, peintures au niveau de la parcelle n°1
- Sables noirs abrasifs (grenailles) au niveau de la parcelle n°1
- Cuve aérienne de 1000 L au niveau de la parcelle n°1
  
- Cuve à fioul aérienne de 600 L issue de la société Point P (Parcelle n°4)
  
- Cuves à adjuvant aérienne (10 m<sup>3</sup>) de la société Unibéton (Parcelle n°5)
- Cuves à fioul aérienne de 3000 L de la société Unibéton (Parcelle n°5)
- Séparateur à Hydrocarbures de la société Unibéton (Parcelle n°5)
  
- 12 cuves aériennes d'huiles usagées issues de la société SEVIA (Parcelle n°6)
- Cuve à fioul 1500 L de la société SEVIA (Parcelle n°6)
- Zone de stockage de batteries usagées de la société SEVIA (Parcelle n°6)
- Séparateur à hydrocarbures de la société SEVIA (Parcelle n°6)
  
- Diverses zones de stockages visibles (charbon ...) sur les photographies historiques mais non identifiables
- Remblais contaminés

### **IV.2 - Identification des milieux et des voies de transfert**

---

Les milieux de transferts identifiés au droit du site sont les sols, les eaux souterraines, les eaux superficielles et l'air.

Les voies de transfert potentielles associées et retenues sont :

- Le ruissellement des eaux superficielles dans l'environnement proche du site ;
- L'infiltration d'une contamination, des sols pollués vers les niveaux aquifères sous jacents ;

- La volatilisation due à la présence de produits volatils (solvants/peinture utilisés par la société FIB Borifer et stockées par Point P...);
- L'émission de poussières du sol vers l'air extérieur due à la présence de terrains dépourvus de recouvrement superficiel (parcelle n°2) et/ou présence de dépôts sous forme de poussières (parcelle n°1).
- Contacts directs : dans le cadre du projet d'aménagement en espace vert public, le risque de contact direct ne peut être écarté.
- Retombées atmosphériques du fait du risque d'envol particulaire.

### **IV.3 - Identification des enjeux à protéger**

---

Ce paragraphe présente les récepteurs potentiels susceptibles d'être affectés directement ou indirectement par les sources de pollution via les voies de transfert mises en évidence. Il s'agit des populations, des usages des milieux et de l'environnement, des milieux d'exposition et des ressources naturelles.

Compte tenu de l'absence de connaissances détaillées, les risques suivants peuvent être retenus :

- Le risque de contamination suite à l'ingestion d'eau ou d'aliments contaminés par des eaux souterraines ou superficielles à l'aval hydrogéologique du site ne peut être totalement écartée ;
- Le risque de contamination suite à l'ingestion de terres (enfants en bas âge) ne peut être écarté ;
- Le risque de contamination suite à l'inhalation de composés volatils et/ou de particules ne peut être écartée ;
- Le risque de contamination de l'écosystème « Garonne » ne peut être écarté, cependant ce dernier peut être minimisé dû aux effets de dilution.

A partir des informations recueillies lors de l'enquête documentaire, de la visite de site et de l'usage du site, il est possible d'établir un schéma conceptuel des transferts potentiels d'une éventuelle contamination.

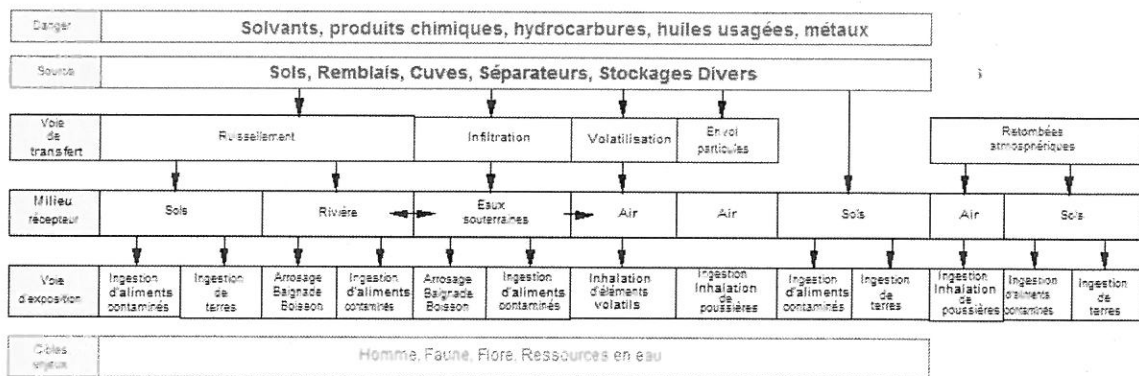
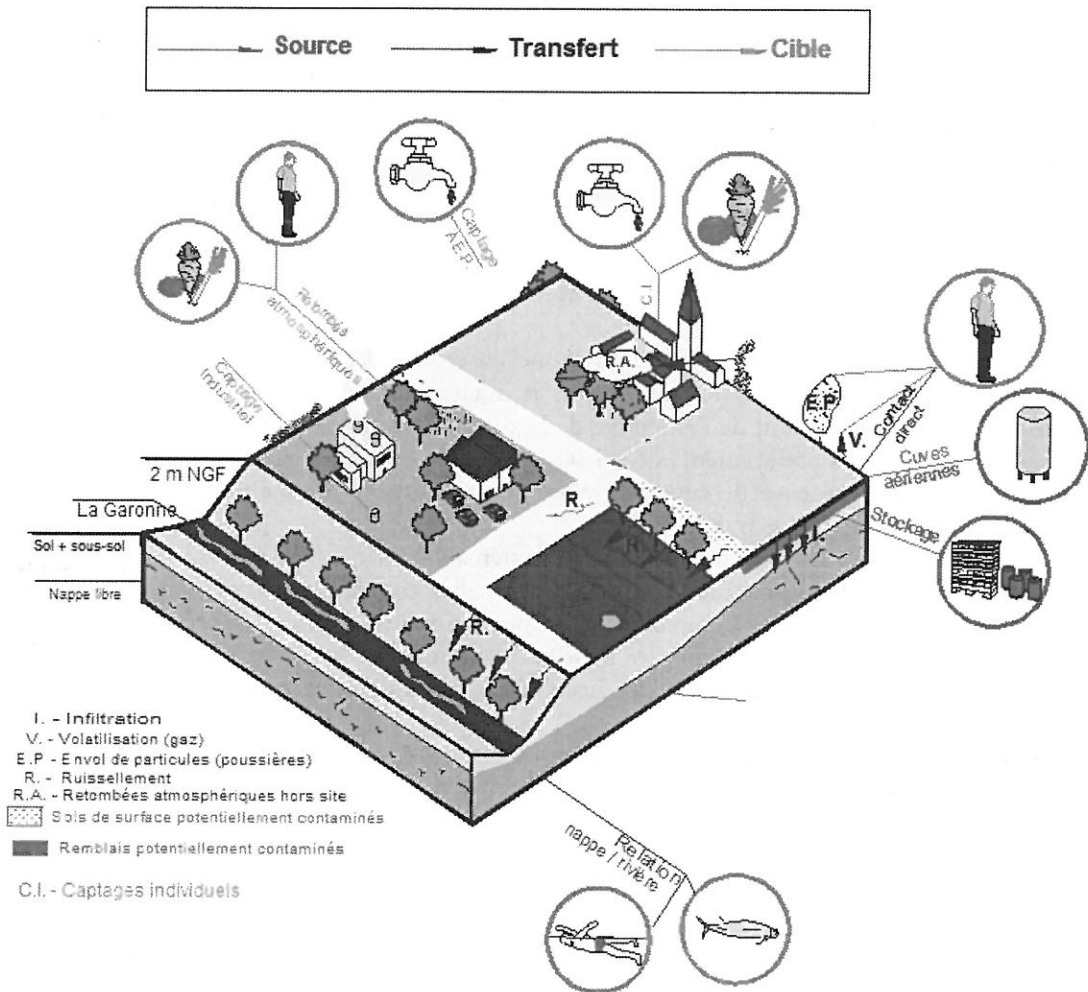


Figure 85 : Schéma conceptuel

(13.043.RA.006.01.fig85)

## V - CONCLUSION

---

Dans le cadre d'un projet de réaménagement des quais en espace vert public, la société TERE0 a mené une étude historique et documentaire sur les quais de Brazzas, localisée sur la commune de Bordeaux (33). Le secteur s'étend du site FIB Borifer au bâtiment Pargade. Cette démarche a été menée conformément à la politique nationale mise en place par les textes du Ministère en charge de l'Environnement, en vigueur depuis le 08 février 2007 et à la norme NF X 31-620.

Les informations obtenues suggèrent la présence de plusieurs sources de pollution et de risques sanitaires et environnementaux potentiels associés.

Il apparaît que les industries présentes actuellement sont susceptibles de surimposer une pollution à des remblais de mauvaise qualité ainsi qu'à des activités historiques de type stockage de charbon au droit de la zone d'étude.

Compte tenu du projet d'aménagement de la zone en espace vert public et d'un grand nombre de source de pollution (identifiées ou potentielle), la société TERE0 préconise la mise en place d'un diagnostic de pollution au droit de l'ensemble de la zone. De manière générale, un maillage régulier de la zone sera effectué et des prélèvements de sol seront réalisés au sein de chacune des mailles. Lorsque des sources de pollution (présence de cuve, de cabine de peinture...) ont été identifiées, des investigations complémentaires seront mises en œuvre.

La mise en œuvre de sondages selon une stratégie systématique par le biais d'un maillage du site à l'échelle du secteur, permettra de mesurer les éventuelles anomalies chimiques des sols imputables aux remblais historiques. Des investigations complémentaires pourront être réalisées à proximité des sources de pollution identifiées afin de déterminer les milieux. L'ensemble de ces préconisations pourra faire l'objet d'une concertation avec le donneur d'ordres avant l'élaboration d'une proposition technique et financière.

Ainsi, afin de définir précisément la méthodologie de diagnostic envisagée, la société TERE0 établira une offre technique et financière détaillée.

A Cenon, le 9 juillet 2014.

Rédaction  
**Audrey VARILH**  
Ingénieur d'études



Correction  
**Nicolas GRANIER**  
Chef de projets



Correction et validation  
**Frédéric TICHANE**  
Directeur Technique



**ANNEXE : FICHES BASIAS /BASOL**

### Fiche détaillée : AQI3305634

Vous pouvez télécharger cette fiche au format ASCII.  
 Pour connaître le cadre réglementaire de l'inventaire historique régional, consultez le préambule départemental.

[Page précédente](#)
[Fiche synthétique](#)
[Aide pour l'export](#)
[Exporter la fiche](#)
[Préambule départemental](#)

#### 1 - IDENTIFICATION DU SITE

Indice départemental :	AQI3305634				
Unité gestionnaire :	AQI				
Créateur(s) de la fiche :	BRGM/EPI/SSP/BASIAS				
Date de création de la fiche :	21/08/2008				
Nom(s) usuel(s) :	Ateliers du Tramway				
Raison(s) sociale(s) de(s) l'entreprise(s) connue(s) :	CUB				
Sous surveillance ? :	Oui				
Etat de connaissance :	Pollué connu				
Modificateur(s) de la fiche :	<table border="1"> <thead> <tr> <th>Nom du modificateur de la fiche Basias</th> <th>Date</th> </tr> </thead> <tbody> <tr> <td>BRGM/EPI</td> <td>13/09/2010</td> </tr> </tbody> </table>	Nom du modificateur de la fiche Basias	Date	BRGM/EPI	13/09/2010
Nom du modificateur de la fiche Basias	Date				
BRGM/EPI	13/09/2010				
Autres identifications :	<table border="1"> <thead> <tr> <th>Numéro</th> <th>Organisme ou BD associée</th> </tr> </thead> <tbody> <tr> <td>33.0097</td> <td>BASOL</td> </tr> </tbody> </table>	Numéro	Organisme ou BD associée	33.0097	BASOL
Numéro	Organisme ou BD associée				
33.0097	BASOL				

#### 2 - CONSULTATION A PROPOS DU SITE

#### 3 - LOCALISATION DU SITE

Dernière adresse :	104 Quai Queyries (des)																				
Code INSEE :	33063																				
Commune principale :	BORDEAUX (33063)																				
Zone Lambert initiale :	Lambert II étendu																				
	<table border="1"> <thead> <tr> <th>Projection :</th> <th>L.Zone (centroïde)</th> <th>L2e (centroïde)</th> <th>L93 (centroïde)</th> <th>L2e (adresse)</th> </tr> </thead> <tbody> <tr> <td>X (m) :</td> <td>371121</td> <td>371121</td> <td>418972</td> <td></td> </tr> <tr> <td>Y (m) :</td> <td>1987647</td> <td>1987647</td> <td>6423270</td> <td></td> </tr> <tr> <td>Précision X,Y (m) :</td> <td></td> <td></td> <td></td> <td></td> </tr> </tbody> </table>	Projection :	L.Zone (centroïde)	L2e (centroïde)	L93 (centroïde)	L2e (adresse)	X (m) :	371121	371121	418972		Y (m) :	1987647	1987647	6423270		Précision X,Y (m) :				
Projection :	L.Zone (centroïde)	L2e (centroïde)	L93 (centroïde)	L2e (adresse)																	
X (m) :	371121	371121	418972																		
Y (m) :	1987647	1987647	6423270																		
Précision X,Y (m) :																					
	<table border="1"> <tr> <td>Altitude :</td> <td></td> </tr> <tr> <td>Précision Z (m) :</td> <td></td> </tr> </table>	Altitude :		Précision Z (m) :																	
Altitude :																					
Précision Z (m) :																					
Commentaire(s) :	autre adresse rue Boulhier																				

#### 4 - PROPRIÉTÉ DU SITE

Propriétaires actuel(s) et ancien(s) :	<table border="1"> <thead> <tr> <th>Date de référence</th> <th>Nom ou raison sociale</th> <th>Type</th> <th>Exploitant</th> </tr> </thead> <tbody> <tr> <td></td> <td>CUB</td> <td>Service et administration locale, régionale ou nationale ou son représentant</td> <td>Oui</td> </tr> </tbody> </table>	Date de référence	Nom ou raison sociale	Type	Exploitant		CUB	Service et administration locale, régionale ou nationale ou son représentant	Oui
Date de référence	Nom ou raison sociale	Type	Exploitant						
	CUB	Service et administration locale, régionale ou nationale ou son représentant	Oui						
Nombre de propriétaires actuels :	Unique								

#### 5 - ACTIVITÉ(S)

Etat d'occupation du site :	Activité terminée																				
Date première activité :	01/01/1900																				
Historique de(s) l'activité(s) sur le site	<table border="1"> <thead> <tr> <th>N° ordre</th> <th>Date début</th> <th>Date fin</th> <th>Code activité</th> <th>Libellé de l'activité</th> <th>Importance de l'activité</th> <th>Groupe selon SEI</th> <th>Origine de la date début</th> <th>Référence du dossier</th> <th>Autres informations</th> </tr> </thead> <tbody> <tr> <td>1</td> <td>01/01/1111</td> <td></td> <td>V89.03Z</td> <td>Dépôt de liquides inflammables (D.L.I.)</td> <td></td> <td>1er groupe</td> <td></td> <td></td> <td></td> </tr> </tbody> </table>	N° ordre	Date début	Date fin	Code activité	Libellé de l'activité	Importance de l'activité	Groupe selon SEI	Origine de la date début	Référence du dossier	Autres informations	1	01/01/1111		V89.03Z	Dépôt de liquides inflammables (D.L.I.)		1er groupe			
N° ordre	Date début	Date fin	Code activité	Libellé de l'activité	Importance de l'activité	Groupe selon SEI	Origine de la date début	Référence du dossier	Autres informations												
1	01/01/1111		V89.03Z	Dépôt de liquides inflammables (D.L.I.)		1er groupe															
Commentaire(s) :	Ancien lieu de stockage de la SNCF, actuellement en réaménagement pour accueillir les entrepôts du tramway de la ville de Bordeaux.																				

### 6 - UTILISATION ET PROJET(S)

Nombre d'utilisateur(s) actuel(s) :

Unique

Utilisateur(s) :

Nom(s) ou raison(s) sociale(s)	Type	Statut
CUB	Service et administration locale, régionale ou nationale ou son représentant	Propriétaire

Surface totale actuelle (ha) :

0,4

Site réaménagé ? :

Non

Site en friche ? :

Oui

Projet de réaménagement :

Structure de transports

### 7 - ENVIRONNEMENT

Milieu implantation :

Urbain

Captage AEP ? :

Non

Formation superficielle :

Argile

### 9 - ETUDES ET ACTIONS

Etude(s) connue(s) ? :

Oui

Requalification paysagère connue ? :

Non

Selection des sites	Test de sélection des sites	Date de première étude connue	Nature de la décision
<b>Diagnostic initial A :</b>	grande hétérogénéité des polluants dans les remblais. Mise en évidence de deux sources de pollution localisées. HAP et métaux lourds.	18/12/2000	Autre
<b>Evaluation simplifiée des risques (ESR) :</b>	les remblais pollués ne présentent pas de risque pour les différents milieux. La pollution reste confinée par le sol (vase et argiles), les teneurs en métaux lourds des remblais ne dépassent pas la valeur de source sol sauf en 1 un point, HAP en fortes concentrations mais localisés.		
<b>Evaluation détaillée des risques (EDR) :</b>	milieu à surveiller.		
<b>Diagnostic approfondi des risques :</b>	Cependant, les travaux risquent de projeter contaminations dans le sol et dans la nappe.		
<b>Traitement :</b>	site sous surveillance piézométrique, dépollué. Tendance à la baisse pour les métaux lourds sauf As (campagne du 11/04/2008)		

### 10 - DOCUMENTS ASSOCIES

### 11 - BIBLIOGRAPHIE

Source(s) d'information :

MEEDDAT/SEI/BASOL

### 12 - Synthèse historique

### Fiche détaillée : AQI3301550

Vous pouvez télécharger cette fiche au format ASCII.  
 Pour connaître le cadre réglementaire de l'inventaire historique régional, consultez le préambule départemental.

[Page précédente](#) [Fiche synthétique](#) [Aide pour l'export](#) [Exporter la fiche](#) [Préambule départemental](#)

#### 1 - IDENTIFICATION DU SITE

Indice départemental : AQI3301550  
 Unité gestionnaire : AQI  
 Créateur(s) de la fiche : urbain de cayeux  
 Date de création de la fiche : 14/11/1997  
 Raison(s) sociale(s) de(s) l'entreprise(s) connue(s) : DEHON SERVICES  
 Etat de connaissance : Inventorié

#### 2 - CONSULTATION À PROPOS DU SITE

#### 3 - LOCALISATION DU SITE

Première adresse : Face au 105 quai de Queyriés  
 Dernière adresse : 105 Quai Queyriés de, en face  
 Code INSEE : 33063  
 Commune principale : BORDEAUX (33063)  
 Zone Lambert initiale : Lambert III

Projection :	LZone (centroïde)	L2e (centroïde)	L93 (centroïde)	L2e (adresse)
X (m) :	371500	371394	419247	367300
Y (m) :	287750	1987858	6423479	1985973
Précision X,Y (m) :				rne

Altitude :	4
Précision Z (m) :	

Carte géologique : BORDEAUX                      Numéro : 0803                      Huitième : 6  
 Commentaire(s) : visité

#### 4 - PROPRIÉTÉ DU SITE

#### 5 - ACTIVITÉ(S)

Etat d'occupation du site : En activité  
 Date première activité : 01/01/1111

##### Historique de(s) l'activité(s) sur le site

N° ordre	Date début	Date fin	Code activité	Libellé de l'activité	Importance de l'activité	Groupe selon SEI	Origine de la date début	Référence du dossier	Autres informations
1	01/01/1111		D35_45Z	Compression réfrigération		3ième groupe			Stockage, remplissage et distribution de produits frigorifiques en fûts.

##### Exploitant(s)

Date de début d'exploitation	Date de fin d'exploitation	Nom de l'exploitant ou raison sociale
01/01/1111		DEHON SERVICES

Commentaire(s) : Stockage, remplissage et distribution de produits frigorifiques

#### 6 - UTILISATION ET PROJET(S)

#### 7 - ENVIRONNEMENT

#### 9 - ETUDES ET ACTIONS

Sélection des sites	Test de sélection des sites	Date de première étude connue	Nature de la décision

#### 10 - DOCUMENTS ASSOCIÉS

#### 11 - BIBLIOGRAPHIE

Source(s) d'information : Mairie de Bordeaux, service d'hygiène

#### 12 - Synthèse historique

### Fiche détaillée : AQI3303292

Vous pouvez télécharger cette fiche au format ASCII  
 Pour connaître le cadre réglementaire de l'inventaire historique régional, consultez le préambule départemental

[Page précédente](#) [Fiche synthétique](#) [Aide pour l'export](#) [Exporter la fiche](#) [Preambule départemental](#)

#### 1 - IDENTIFICATION DU SITE

Indice départemental : AQI3303292  
 Unité gestionnaire : AQI  
 Créateur(s) de la fiche : Ramadier Isabelle  
 Date de création de la fiche : 17/11/1997  
 Raison(s) sociale(s) de(s) l'entreprise(s) connue(s) : Garonne Matériaux  
 Sous surveillance ? : ?  
 Etat de connaissance : Inventorié

#### 2 - CONSULTATION À PROPOS DU SITE

#### 3 - LOCALISATION DU SITE

Première adresse : face 30/36 quai de Brazza côté Berge  
 Dernière adresse : 30 Quai Brazza côté Berge de en face  
 Localisation : BASTIDE  
 Code INSEE : 33063  
 Commune principale : BORDEAUX (33063)  
 Zone Lambert initiale : Lambert III

Projection :	L Zone (centroïde)	L2e (centroïde)	L93 (centroïde)	L2e (adresse)
X (m) :	371500	371394	419247	367300
Y (m) :	287750	1987858	6423479	1985973
Précision X,Y (m) :				1

Carte géologique : BORDEAUX Numéro : 0803 Huitième : 6  
 Commentaire(s) : "30/36" visité

#### 4 - PROPRIÉTÉ DU SITE

Nombre de propriétaires actuels : ?

#### 5 - ACTIVITÉ(S)

Etat d'occupation du site : En activité  
 Date première activité : 01/01/1111

##### Historique de(s) l'activité(s) sur le site

N° ordre	Date début	Date fin	Code activité	Libellé de l'activité	Importance de l'activité	Groupe selon SEI	Origine de la date début	Référence du dossier	Autres informations
1	01/01/1111		V89 01Z	Stockage de produits chimiques (minéraux, organiques, notamment ceux qui ne sont pas associés à leur fabrication, )	Autorisation	1er groupe			Matériaux non spécifiés

##### Exploitant(s)

Date de début d'exploitation	Date de fin d'exploitation	Nom de l'exploitant ou raison sociale
01/01/1111		Garonne Matériaux

Commentaire(s) : Vente, stockage de matériaux

#### 6 - UTILISATION ET PROJET(S)

Nombre d'utilisateur(s) actuel(s) : ?

#### 7 - ENVIRONNEMENT

#### 9 - ETUDES ET ACTIONS

Sélection des sites	Test de sélection des sites	Date de première étude connue	Nature de la décision

#### 10 - DOCUMENTS ASSOCIÉS

#### 11 - BIBLIOGRAPHIE

Source(s) d'information : MAIRIE DE BORDEAUX

#### 12 - Synthèse historique



### Fiche détaillée : AQI3301554

Vous pouvez télécharger cette fiche au format ASCII  
 Pour connaître le cadre réglementaire de l'inventaire historique régional, consultez le préambule départemental

[Page précédente](#)  
 [Fiche synthétique](#)  
 [Aide pour l'export](#)  
 [Exporter la fiche](#)  
 [Préambule départemental](#)

#### 1 - IDENTIFICATION DU SITE

Indice départemental : AQI3301554  
 Unité gestionnaire : AQI  
 Créateur(s) de la fiche : urbain de cayeux  
 Date de création de la fiche : 14/11/1997  
 Raison(s) sociale(s) de(s) l'entreprise(s) connue(s) : STAHL et KRACKE  
 Etat de connaissance : Inventorié  
 Commentaire(s) : Atelier d'épuration du pétrole

#### 2 - CONSULTATION A PROPOS DU SITE

#### 3 - LOCALISATION DU SITE

Première adresse : Quai de Queyries  
 Dernière adresse : Quai Queyries de  
 Code INSEE : 33063  
 Commune principale : BORDEAUX (33063)  
 Zone Lambert initiale : Lambert III

Projection :	L.Zone (centroïde)	L2e (centroïde)	L93 (centroïde)	L2e (adresse)
X (m) :	371450	371344	419196	370560
Y (m) :	267700	1987809	6423430	1987063
Précision X,Y (m) :				rue

Altitude :	4
Précision Z (m) :	

Carte géologique : BORDEAUX      Numéro : 0803      Huitième : 6  
 Commentaire(s) : pas de numéro, terrain vague

#### 4 - PROPRIÉTÉ DU SITE

#### 5 - ACTIVITÉ(S)

Etat d'occupation du site : Activité terminée  
 Date première activité : 17/03/1874

##### Historique de(s) l'activité(s) sur le site

N° ordre	Date début	Date fin	Code activité	Libellé de l'activité	Importance de l'activité	Groupe selon SEI	Origine de la date début	Référence du dossier	Autres informations
1	17/03/1874		C19 20Z	Raffinage, distillation et rectification du pétrole et/ou stockage d'huile minérales	Autorisation	1er groupe			Atelier d'épuration du pétrole

##### Produit(s) utilisé(s) ou généré(s) par l'activité du site

Numéro activité	Code produit	Libellé du produit	Quantité m3	Quantité tonnes/semaine
1	D11	Hydrocarbures de type Carburant, fuel, essence, acétylène, ...		

##### Exploitant(s)

Date de début d'exploitation	Date de fin d'exploitation	Nom de l'exploitant ou raison sociale
17/03/1874		Mrs STAHL et KRACKE

Commentaire(s) : Atelier d'épuration de pétrole-site non visité.

#### 6 - UTILISATION ET PROJET(S)

#### 7 - ENVIRONNEMENT

#### 9 - ETUDES ET ACTIONS

Sélection des sites	Test de sélection des sites	Date de première étude connue	Nature de la décision

#### 10 - DOCUMENTS ASSOCIÉS

#### 11 - BIBLIOGRAPHIE

Source(s) d'information : AD AVIAU 5M290

#### 12 - Synthèse historique

### Fiche détaillée : AQI3303293

Vous pouvez télécharger cette fiche au format ASCII.  
 Pour connaître le cadre réglementaire de l'inventaire historique régional, consultez le préambule départemental.

[Page précédente](#) [Fiche synthétique](#) [Aide pour l'export](#) [Exporter la fiche](#) [Préambule départemental](#)

#### 1 - IDENTIFICATION DU SITE

Indice départemental : AQI3303293  
 Unité gestionnaire : AQI  
 Créateur(s) de la fiche : Ramadier Isabelle  
 Date de création de la fiche : 17/11/1997  
 Raison(s) sociale(s) de(s) l'entreprise(s) connue(s) : UNIBETON Sté AXIOR  
 Sous surveillance ? : ?  
 Etat de connaissance : Inventorié

#### 2 - CONSULTATION À PROPOS DU SITE

#### 3 - LOCALISATION DU SITE

Première adresse : face 38 quai de Brazza 33 100 BORDEAUX  
 Dernière adresse : 38 Quai Brazza de, en face. 33 100 BORDEAUX  
 Localisation : BASTIDE  
 Code INSEE : 33063  
 Commune principale : BORDEAUX (33063)  
 Zone Lambert initiale : Lambert III

Projection :	L.Zone (centroïde)	L2e (centroïde)	L93 (centroïde)	L2e (adresse)
X (m) :	371550	371444	419297	369905
Y (m) :	287800	1987908	6423529	1993258
Précision X,Y (m) :				numéro

Altitude :	4
Précision Z (m) :	

Carte géologique : BORDEAUX      Numéro : 0803      Huitième : 6  
 Commentaire(s) : visité

#### 4 - PROPRIÉTÉ DU SITE

Nombre de propriétaires actuels : ?

#### 5 - ACTIVITÉ(S)

Etat d'occupation du site : En activité  
 Date première activité : 01/01/1111

Historique de(s) l'activité(s) sur le site

N° ordre	Date début	Date fin	Code activité	Libellé de l'activité	Importance de l'activité	Groupe selon SEI	Origine de la date début	Référence du dossier	Autres informations
1	01/01/1111		C23 5	Fabrication de ciment, chaux et plâtre (centrale à béton, ...)	Autorisation	3ième groupe			

Exploitant(s)

Date de début d'exploitation	Date de fin d'exploitation	Nom de l'exploitant ou raison sociale
01/01/1111		UNIBETON Sté AXIOR

Commentaire(s) : Fabrication et vente de béton prêt à l'emploi

#### 6 - UTILISATION ET PROJET(S)

Nombre d'utilisateur(s) actuel(s) : ?

#### 7 - ENVIRONNEMENT

#### 9 - ETUDES ET ACTIONS

Sélection des sites	Test de sélection des sites	Date de première étude connue	Nature de la décision

#### 10 - DOCUMENTS ASSOCIES

#### 11 - BIBLIOGRAPHIE

Source(s) d'information : MAIRIE DE BORDEAUX

#### 12 - Synthèse historique

## Pollution des sols : BASOL

Base de données BASOL sur les sites et sols pollués (ou potentiellement pollués) appelant une action des pouvoirs publics, à titre préventif ou curatif

Télécharger au format CSV

Région : AQUITAINE

Département : 33

Site BASOL numéro : 33.0097

Situation technique du site :  Site traité avec restrictions d'usages, travaux réalisés, restrictions d'usages ou servitudes imposées ou en cours

Date de publication de la fiche : 06/01/2014

Auteur de la qualification : DREAL (13)

### Localisation et identification du site

Nom usuel du site : Ateliers du Tramway  
Localisation :  
Commune : Bordeaux  
Arrondissement :  
Code postal : 33000 - Code INSEE : 33063 (235 178 habitants)  
Adresse : 104, Quai des Queyries - Rue Bouthier  
Lieu-dit :  
Agence de l'eau correspondante : Adour-Garonne  
Code géographique de l'unité urbaine : 33701 : Bordeaux (831 788 habitants)

Géoréférencement :

Référentiel	Coordonnée X	Coordonnée Y	Précision	Précision (autre)
LAMBERT II ETENDU	371121	1987647	Adresse (rue)	

Parcelles cadastrales :

Nom du cadastre :  
Arrondissement du cadastre :  
Date du cadastre :  
Section cadastrale : AZ  
N° de parcelle : 20  
Précision parcellaire (le cas échéant) :  
Source documentaire :  
Observations :

Plan(s) cartographique(s) :

*Aucun plan n'a été transféré pour le moment.*

Responsable(s) actuel(s) du site : PROPRIETAIRE

il s'agit DU DERNIER EXPLOITANT

Qualité du responsable : PERSONNE MORALE PRIVEE

Propriétaire(s) du site :

Nom	Qualité	Coordonnées
Communauté Urbaine de Bordeaux	PERSONNE MORALE PRIVEE	

### Caractérisation du site

Description du site :

Ancien site occupé par un faisceau de rails et un atelier SNCF situé en rive droite de la Garonne, au nord-est de la ZAC "Cœur de Bastide", entre le Quai de Queyries et la rue Bouthier à Bordeaux (33). Sa surface est d'environ 40 000 m<sup>2</sup>.

Une entreprise de travaux publics s'est installée, un temps, dans le quart nord-ouest du site.

Au début du siècle, le site accueillait des "magasins à pétrole" ainsi qu'un parc à charbon. Aujourd'hui, le site est en friche. Il a été occupé par des forains depuis une vingtaine d'années.

Le contexte hydrogéologique est constitué par une zone de marais ou affleure une formation fluviale de tourbes ou d'argiles bleuâtres. Les remblais superficiels contiennent des passages d'eau liés aux précipitations. Il n'existe pas de nappe constituée.

Description qualitative à la date du 15/04/2011 :

1 - DIAGNOSTIC

Dans le cadre de la construction des futurs garages et ateliers du tramway sur d'anciens terrains de la SNCF, la Communauté Urbaine de Bordeaux fait réaliser un certain nombre d'études de sols :

- étude géotechnique par GEOTEC du 31 mars 1999,
- prédiagnostic pollution par GEOTEC du 7 avril 1999,
- diagnostic initial et évaluation simplifiée des risques (ESR) par le CEBTP des 18 décembre 2000 et 5 janvier 2001,
- diagnostic pollution des sols (qualité des remblais) par l'IEEB du 21 décembre 2000.

Ces études montrent la grande hétérogénéité des teneurs en polluants dans les remblais.

Deux sources de pollution localisées sont mises en évidence par les hydrocarbures aromatiques polycycliques (HAP) et les métaux lourds.

En l'état, les remblais pollués rencontrés sur ce site n'entraînent pas de risque pour les différents milieux. En effet, la pollution reste confinée par les vases et argiles sous-jacentes qui jouent le rôle d'une protection efficace des nappes souterraines sous-jacentes.

- Les teneurs en métaux lourds des remblais ne dépassent pas la valeur de source sol (valeur de référence prise à l'époque) sauf en un point. Ces métaux ne sont pas mobilisables comme le montre les analyses de lixiviation et par conséquent même soumis à de fortes pluies, ceux-ci ne se solubilisent pas.
- Les différentes analyses en HAP montrent que les remblais en contiennent à des teneurs dépassant la valeur de constat d'impact (valeur de référence prise à l'époque). Ces polluants peuvent être entraînés par l'eau sous forme de produits dissous pour une faible part et sous forme de produits surnageants.

Cependant, les futurs travaux de renforcement sur sol risquent de faire communiquer ces remblais avec la nappe des alluvions de la Garonne, utilisée pour un usage essentiellement industriel dans ce secteur.

Dans le contexte du futur usage de ce site, c'est-à-dire avec les bâtiments construits sur inclusions rigides, les milieux sols et eaux souterraines à usage AEP et autres usages, sont classés comme milieux à surveiller.

La réalisation des fondations risque d'entraîner une petite fraction de remblais dans la nappe de la Garonne. Des précautions doivent en conséquence être prises lors des fondations. Par ailleurs, la nappe devra être surveillée pendant et après les travaux.

## 2 - TRAVAUX

Les travaux de réhabilitation et de surveillance du site sont prescrits par l'arrêté du 17 mai 2001.

Ces travaux laissent le choix de l'excavation et de l'évacuation de terres polluées vers des filières autorisées ou du confinement sur place selon les besoins du chantier.

Des précautions particulières sont prescrites pour la réalisation des fondations profondes.

La solution de confinement des matériaux sous voiries, parkings et bâtiments a été retenue; 4410 m3 de remblais de mauvaise qualité ont ainsi été confinés. Les tronçons du réseau AEP susceptibles de se trouver en contact avec les zones confinées ont reçu un traitement spécifique afin de palier tout problème de contamination des eaux par perméation au travers des canalisations.

## 3 - SURVEILLANCE DES EAUX SOUTERRAINES

La qualité de la nappe de la Garonne est suivie pendant les travaux à l'aide de trois piézomètres.

Deux nouveaux piézomètres ont été installés en 2004. La campagne du 13 mai 2005 sur les 4 piézomètres révèle la présence de HAP dans la nappe et de métaux lourds à des teneurs plus élevées que lors de la campagne du 11 juin 2001. Par ailleurs, les mesures de conductivité mettent en évidence des aquifères d'origine différentes sur les piézomètres.

La campagne du 30/11/2006 montre une augmentation généralisée des paramètres dans les 2 piézomètres aval. Le laboratoire explique ces résultats par la charge particulière importante due probablement à une mauvaise réalimentation du piézomètre PZ4. En revanche on observe une diminution de la teneurs en métaux et en organiques sur le piézomètre amont.

La campagne du 21/12/2007 met en évidence :

- l'absence d'impact des hydrocarbures et des métaux,
- la nette diminution pour les HAP et le Benzo(a)pyrène, toutefois au dessus des valeurs de référence pour le PZ4 aval.

La campagne du 11/04/2008 confirme la tendance sauf pour l'arsenic (anomalie en PZ5).

La campagne du 29/09/2008 montre que la charge particulière (MES) dans les PZ3 et PZ5 est plus importante qu'en avril 2008. Elle est coréélée avec des teneurs en HAP (dont Benzo(a)pyrène) en nette augmentation. Pour ce paramètre, la qualité de l'eau est déclassée "passable" à "mauvaise" selon SEQ. Pour les métaux, les teneurs restent inférieures aux limites de quantification à l'exception de l'Arsenic en PZ5.

La campagne du 11/03/2009 montre des résultats proches de ceux obtenus le 11/04/2008 soit une concentration en MES faible pour PZ3 et élevée pour PZ4 fortement corrélée avec les teneurs en HAP. En revanche, pour PZ5 la tendance observée en fin 2008 se confirme déclassant l'eau de "mauvaise" pour ce paramètre. Pour les métaux, les teneurs restent inférieures aux limites de quantification à l'exception de l'Arsenic en PZ5 (0,034mg/L alors que la norme eau potable est de 0,02mg/L).

Globalement, les eaux sont classées de qualité "très bonne" (pour les métaux) à "mauvaise" pour les HAP.

Les campagnes des 26/03/10 et 20/10/2010 montrent que :

- les teneurs en HCTX sont inférieures à la limite de quantification depuis 2007,
- nette augmentation des matières en suspension,
- anomalie en As en PZ5 (37 µg/l),
- nette augmentation des HAP en PZ5 lié à la charge particulière élevée (Benzo(a)pyrène de 0,2 à 0,4 µg/l).

Globalement, les eaux sont classées de qualité "très bonne" à "passable" pour le Benzo(a)pyrène

## 4 - RESTRICTIONS D'USAGE

Pour conserver la mémoire de ce site et les restrictions d'usage qui y sont attachées, il est prescrit une servitude conventionnelle au profit de l'Etat dont l'acte notarié sera enregistré à la conservation des hypothèques.

## Description du site

Origine de l'action des pouvoirs publics : AUTRE

Origine de la découverte :

<input type="checkbox"/> Recherche historique	<input type="checkbox"/> Travaux
<input checked="" type="checkbox"/> Transactions	<input type="checkbox"/> Dépôt de bilan
<input type="checkbox"/> cessation d'activité, partielle ou totale	<input type="checkbox"/> Information spontanée
<input checked="" type="checkbox"/> Demande de l'administration	<input type="checkbox"/> Analyse captage AEP ou puits ou eaux superficielles
<input type="checkbox"/> Pollution accidentelle	Autre :

Types de pollution :

<input type="checkbox"/> Dépôt de déchets	<input type="checkbox"/> Dépôt aérien
-------------------------------------------	---------------------------------------

<input type="checkbox"/> Dépôt enterré	<input type="checkbox"/> Dépôt de produits divers
<input checked="" type="checkbox"/> Sol pollué	<input type="checkbox"/> Nappe polluée
<input type="checkbox"/> Pollution non caractérisée	

Origine de la pollution ou des déchets ou des produits :

- Origine accidentelle
- Pollution due au fonctionnement de l'installation
- Liquidation ou cessation d'activité
- Dépôt sauvage de déchets
- Autre

**Situation technique du site**

Événement	Prescrit à la date du	Etat du site	Date de réalisation
Evaluation simplifiée des risques (ESR)		Site traité avec restrictions d'usages, travaux réalisés, restrictions d'usages ou servitudes imposées ou en cours	05/01/2001
Diagnostic initial		Site traité avec restrictions d'usages, travaux réalisés, restrictions d'usages ou servitudes imposées ou en cours	21/11/2000
Travaux de traitement	17/05/2001	Site traité avec restrictions d'usages, travaux réalisés, restrictions d'usages ou servitudes imposées ou en cours	

Rapports sur la dépollution du site : *Aucun document n'a été transféré pour le moment.*

**Caractérisation de l'impact**

Déchets identifiés (s'il s'agit d'un dépôt de déchets) :

- Déchets non dangereux
- Déchets dangereux
- Déchets inertes

Produits identifiés (s'il s'agit d'un dépôt de produits) :

- |                                             |                                                                            |
|---------------------------------------------|----------------------------------------------------------------------------|
| <input type="checkbox"/> Ammonium           | <input type="checkbox"/> Arsenic (As)                                      |
| <input type="checkbox"/> Baryum (Ba)        | <input type="checkbox"/> BTEX (Benzène, Toluène, Ethyl-benzène et Xylènes) |
| <input type="checkbox"/> Cadmium (Cd)       | <input type="checkbox"/> Chlorures                                         |
| <input type="checkbox"/> Chrome (Cr)        | <input type="checkbox"/> Cobalt (Co)                                       |
| <input type="checkbox"/> Cuivre (Cu)        | <input type="checkbox"/> Cyanures                                          |
| <input type="checkbox"/> H.A.P.             | <input type="checkbox"/> Hydrocarbures                                     |
| <input type="checkbox"/> Mercure (Hg)       | <input type="checkbox"/> Molybdène (Mo)                                    |
| <input type="checkbox"/> Nickel (Ni)        | <input type="checkbox"/> PCB-PCT                                           |
| <input type="checkbox"/> Pesticides         | <input type="checkbox"/> Substances radioactives                           |
| <input type="checkbox"/> Plomb (Pb)         | <input type="checkbox"/> Sélénium (Se)                                     |
| <input type="checkbox"/> Solvants halogénés | <input type="checkbox"/> Solvants non halogénés                            |
| <input type="checkbox"/> Sulfates           | <input type="checkbox"/> TCE (Trichloroéthylène)                           |
| <input type="checkbox"/> Zinc (Zn)          |                                                                            |

Autres :

Polluants présents dans les sols ou les nappes :

- |                                                 |                                                                            |
|-------------------------------------------------|----------------------------------------------------------------------------|
| <input type="checkbox"/> Ammonium               | <input type="checkbox"/> Arsenic (As)                                      |
| <input type="checkbox"/> Baryum (Ba)            | <input type="checkbox"/> BTEX (Benzène, Toluène, Ethyl-benzène et Xylènes) |
| <input type="checkbox"/> Cadmium (Cd)           | <input type="checkbox"/> Chlorures                                         |
| <input type="checkbox"/> Chrome (Cr)            | <input type="checkbox"/> Cobalt (Co)                                       |
| <input checked="" type="checkbox"/> Cuivre (Cu) | <input type="checkbox"/> Cyanures                                          |
| <input checked="" type="checkbox"/> H.A.P.      | <input type="checkbox"/> Hydrocarbures                                     |
| <input type="checkbox"/> Mercure (Hg)           | <input type="checkbox"/> Molybdène (Mo)                                    |
| <input checked="" type="checkbox"/> Nickel (Ni) | <input type="checkbox"/> PCB-PCT                                           |
| <input type="checkbox"/> Pesticides             | <input type="checkbox"/> Plomb (Pb)                                        |
| <input type="checkbox"/> Sélénium (Se)          | <input type="checkbox"/> Solvants halogénés                                |
| <input type="checkbox"/> Solvants non halogénés | <input type="checkbox"/> Sulfates                                          |

TCE (Trichloroéthylène)  Zinc (Zn)

Autres :

**Polluants présents dans les sols :**

- |                                                 |                                                  |
|-------------------------------------------------|--------------------------------------------------|
| <input type="checkbox"/> Ammonium               | <input type="checkbox"/> Arsenic (As)            |
| <input type="checkbox"/> Baryum (Ba)            | <input type="checkbox"/> BTEX                    |
| <input type="checkbox"/> Cadmium (Cd)           | <input type="checkbox"/> Chlorures               |
| <input type="checkbox"/> Chrome (Cr)            | <input type="checkbox"/> Cobalt (Co)             |
| <input type="checkbox"/> Cuivre (Cu)            | <input type="checkbox"/> Cyanures                |
| <input type="checkbox"/> H.A.P.                 | <input type="checkbox"/> Hydrocarbures           |
| <input type="checkbox"/> Mercure (Hg)           | <input type="checkbox"/> Molybdène (Mo)          |
| <input type="checkbox"/> Nickel (Ni)            | <input type="checkbox"/> PCB-PCT                 |
| <input type="checkbox"/> Pesticides             | <input type="checkbox"/> Plomb (Pb)              |
| <input type="checkbox"/> Sélénium (Se)          | <input type="checkbox"/> Solvants halogénés      |
| <input type="checkbox"/> Solvants non halogénés | <input type="checkbox"/> Substances radioactives |
| <input type="checkbox"/> Sulfates               | <input type="checkbox"/> TCE                     |
| <input type="checkbox"/> Zinc (Zn)              |                                                  |

Autre(s) polluant(s) présent(s) dans les sols :

Aucun

**Polluants présents dans les nappes :**

- |                                                 |                                                  |
|-------------------------------------------------|--------------------------------------------------|
| <input type="checkbox"/> Aluminium (Al)         | <input type="checkbox"/> Ammonium                |
| <input type="checkbox"/> Arsenic (As)           | <input type="checkbox"/> Baryum (Ba)             |
| <input type="checkbox"/> BTEX                   | <input type="checkbox"/> Cadmium (Cd)            |
| <input type="checkbox"/> Chlorures              | <input type="checkbox"/> Chrome (Cr)             |
| <input type="checkbox"/> Cobalt (Co)            | <input type="checkbox"/> Cuivre (Cu)             |
| <input type="checkbox"/> Cyanures               | <input type="checkbox"/> Fer (Fe)                |
| <input type="checkbox"/> H.A.P.                 | <input type="checkbox"/> Hydrocarbures           |
| <input type="checkbox"/> Mercure (Hg)           | <input type="checkbox"/> Molybdène (Mo)          |
| <input type="checkbox"/> Nickel (Ni)            | <input type="checkbox"/> PCB-PCT                 |
| <input type="checkbox"/> Pesticides             | <input type="checkbox"/> Plomb (Pb)              |
| <input type="checkbox"/> Sélénium (Se)          | <input type="checkbox"/> Solvants halogénés      |
| <input type="checkbox"/> Solvants non halogénés | <input type="checkbox"/> Substances radioactives |
| <input type="checkbox"/> Sulfates               | <input type="checkbox"/> TCE                     |
| <input type="checkbox"/> Zinc (Zn)              |                                                  |

Autre(s) polluant(s) présent(s) dans les nappes :

Aucun

**Risques immédiats :**

- Produits inflammables
- Produits explosifs
- Produits toxiques
- Produits incompatibles
- Risque inondation
- Risque inondation
- Fuites et écoulements
- Accessibilité au site

Importance du dépôt ou de la zone polluée :

Tonnage (tonne) : 0

Volume (m3) : 0

Surface (ha) : 0

Informations complémentaires :

Aucune

**Environnement du site**

Zone d'implantation :

Habitat : DENSE

Industrie : LOURDE

Hydrogéologie du site :

- Absence de nappe.
- Présence d'une nappe.

Utilisation de la nappe :

- Aucune utilisation connue
- A.E.P.
- Puits privés
- Agriculture, industries agroalimentaires

Autres industries

Autre :

Utilisation actuelle du site :

Site industriel en activité.

Site industriel en friche.

Site ancien réutilisé

Zone résidentielle

Zone agricole

Zone naturelle

Espace vert accueillant du public

Équipements sportifs

Commerce, artisanat

Parking

École

Autres établissements recevant du public (ERP)

Autre : Garage et ateliers

Impacts constatés :

Captage AEP arrêté (aduction d'eau potable)

Teneurs anormales dans les eaux superficielles et/ou dans les sédiments

Teneurs anormales dans les eaux souterraines

Teneurs anormales dans les végétaux destinés à la consommation humaine ou animale

Plaintes concernant les odeurs

Teneurs anormales dans les animaux destinés à la consommation humaine

Teneurs anormales dans les sols

Santé

Sans

Inconnu

Pas d'impact constaté après dépollution

**Surveillance du site**

Milieu surveillé :

Eaux superficielles, fréquence (n/an) :

Eaux souterraines, fréquence (n/an) : 2

Etat de la surveillance :

Absence de surveillance justifiée

Raison :

Surveillance différée en raison de procédure en cours

Raison :

Début de la surveillance : 17/05/2001

Arrêt effectif de la surveillance :

Résultat de la surveillance à la date du 24/04/2013 : 1 LA SITUATION RESTE STABLE

Fin envisagée de la surveillance : 31/12/2002

Résultat de la surveillance, autre : Baisse de l'impact en Hydrocarbures Aromatiques Polycycliques (HAP) à confirmer. Enrichissement en arsenic en baisse sans dépassement de la limite de qualité pour la production d'eau potable.

**Restrictions d'usage et mesures d'urbanisme**

Restriction d'usage sur :

L'utilisation du sol (urbanisme)

L'utilisation du sous-sol (fouille)

L'utilisation de la nappe

L'utilisation des eaux superficielles

La culture de produits agricoles

Mesures d'urbanisme réalisées :

Servitude d'utilité publique (SUP)

Date de l'arrêté préfectoral :

Porter à connaissance risques, article L121-2 du code de l'urbanisme

Date du document actant le porter à connaissance risques L121-2 code de l'urbanisme :

Restriction d'usage entre deux parties (RUP)

Date du document actant la RUP :

Restriction d'usage conventionnelle au profit de l'Etat (RUCPE)

Date du document actant la RUCPE :

Projet d'intérêt général (PIG)

Date de l'arrêté préfectoral :

Inscription au plan local d'urbanisme (PLU)

Acquisition amiable par l'exploitant

Arrêté municipal limitant la consommation de l'eau des puits proche du site

Informations complémentaires :

### Traitement effectué

Mise en sécurité du site

Interdiction d'accès

Gardiennage

Evacuation de produits ou de déchets

Pompage de rabattement ou de récupération

Reconditionnement des produits ou des déchets

Autre :

Traitement des déchets ou des produits hors site ou sur le site

Stockage déchets dangereux

Stockage déchets non dangereux

Confinement sur site

Physico-chimique

Traitement thermique

Autre :

Traitement des terres polluées

Stockage déchets dangereux

Stockage déchets non dangereux

Traitement biologique

Traitement thermique

Excavation des terres

Lessivage des terres

Confinement

Stabilisation

Ventilation forcée

Dégradation naturelle

Autre :

Traitement des eaux

Rabattement de nappe

Drainage

Traitement :

Air stripping

Vapour stripping

Filtration

Physico-chimique

Biologique

Oxydation (ozonation...)

Autre : protection des eaux de pluie par bâchage

Pour tout commentaire

**ANNEXE : FICHES ICPE**



Adresse de la page : <http://www.installationsclassées.developpement-durable.gouv.fr/ficheEtablissement>  
 Date de publication :  
 Date d'impression : 25/06/2014

Vous êtes ici : Accueil > Recherche des installations classées > Résultats > Fiche établissement

Fiche de l'établissement

Nom établissement : SEVIA S.A

Code postal : 33000  
 Commune : BORDEAUX

Activité principale : Collecte, gestion déchets ; récupération  
 Etat d'activité : En fonctionnement  
 Service d'inspection : DREAL

Régime Seveso : Non-Seveso  
 Priorité nationale : Non  
 IPPC : Non

# Situation administrative

Relevé IC	AL	Date acte	Etat d'activité	Obj.	Activité	Volume	Unité
1310		21-03-2003	En fonction	IC	Élimination courants		
147	4	21-03-2003	A l'arrêt	A	Déchets industriels d'I.C. (élimination des)	975	m <sup>3</sup>
1714		25-03-2003	En fonction	IC	Déchets non dangereux de zones plastiques, bois (Paris) hors 2710, 2711	150	
2718	5	02-03-2008	En fonction	A	Déchets dangereux ou contenant des substances ou préparations dangereuses (hors 2010)	1000	t
2850			En fonction	A	Stockage	30	t
34825	63	13-08-2009	A l'arrêt	3	Cémentation, cimentation (dégrés usages)	30	m <sup>3</sup>

[Retour à la page de l'établissement.](#)

(1) Base de données Basif sur les sites et sites profils ou potentiellement profils appelant une action des pouvoirs publics, à titre préventif ou curatif



Adresse de la page : <http://www.installationsclassées.developpement-durable.gouv.fr/ficheEtablissement>

Date de publication :

Date d'impression : 23/06/2014

Vous êtes ici : Accueil > Recherche des Installations Classées > Résultats > Fiche établissement

## Fiche de l'établissement

Nom établissement : **GRANDS MOULINS DE PARIS**

Code postal : 33000

Commune : BORDEAUX

Activité principale :

Etat d'activité : En fonctionnement

Service d'inspection : DREAL

Régime Seveso : Non-Seveso

Priorité nationale : Non

IPPC : Non

## Situation administrative

Rubri. IC	All.	Date auto.	Etat d'activité	Rég.	Activité	Volume	Unité
1180	1	20/02/2003	A l'arrêt	D	POLYCHLOROBIPHENYLES, ...TERPHENYLES	4,700	m3
1180	1	20/02/2003	A l'arrêt	D	POLYCHLOROBIPHENYLES, ...TERPHENYLES	4,700	m3
1180	1	20/02/2003	A l'arrêt	D	POLYCHLOROBIPHENYLES, ...TERPHENYLES	4,700	m3
1510		20/02/2003	En fonct.	NC	Entrepôts couverts	8000	m3
1510		20/02/2003	En fonct.	NC	Entrepôts couverts	8000	m3
1510		20/02/2003	En fonct.	NC	Entrepôts couverts	8000	m3
2160	1	20/02/2003	En fonct.	A	SILOS DE STOCKAGE DE CEREALES, GRAINS, ETC DEGAGEANT DES POUSSIERES INFLAMMABLES	25069	m3
2260	1	20/02/2003	En fonct.	A	BROYAGE, CONCASSAGE, CRIBLAGE, ETC DES SUBSTANCES VEGETALES	2000	kW
2260	1	20/02/2003	En fonct.	A	BROYAGE, CONCASSAGE, CRIBLAGE, ETC DES SUBSTANCES VEGETALES	600	t/j
2910		20/02/2003	En fonct.	NC		1,524	MW
2910		20/02/2003	En fonct.	NC		1,524	MW
2910		20/02/2003	En fonct.	NC		1,524	MW
2920	2b	20/02/2003	A l'arrêt	D	Réfrigération ou compression (installation de) pression >10E5 Pa	146,500	kW
2920	2b	20/02/2003	En fonct.	D	Réfrigération ou compression (installation de) pression >10E5 Pa	146,500	kW

2920	2 b	20/02/2003	A l'arrêt	D	Réfrigération ou compression (installation de) pression >10E5 Pa	146,500	kW
2925		20/02/2003	En fonct.	D	ACCUMULATEURS (ATELIERS DE CHARGE D')	6,400	kW
2925		20/02/2003	En fonct.	D	ACCUMULATEURS (ATELIERS DE CHARGE D')	6,400	kW
2925		20/02/2003	En fonct.	D	ACCUMULATEURS (ATELIERS DE CHARGE D')	6,400	kW
3642	2	20/08/1993	En fonct.	A	Uniquement de matières premières végétales	600	t/j

Retour à la page de l'établissement

*(1) Base de données Basol sur les sites et sols pollués ou potentiellement pollués appelant une action des pouvoirs publics, à titre préventif ou curatif.*